

ruparpiemonte

SIRI

Derivazioni e Scarichi

Gestione degli usi □□

Manuale d'uso

Indice

1.1	Premessa importante	3
1.2	Funzionalità di inserimento di un uso	3
1.2.1	Descrizione della funzionalità.....	3
1.3	Funzionalità di consultazione di un uso	11
1.3.1	Descrizione della funzionalità.....	11
1.4	Funzionalità di modifica di un uso	14
1.4.1	Descrizione della funzionalità.....	14
1.5	Funzionalità di cancellazione di un uso	17
1.5.1	Descrizione della funzionalità.....	17
1.6	Funzionalità di modifica di uno scarico	20
1.6.1	Descrizione della funzionalità.....	20
1.6.2	Alberatura di consultazione dello scarico.....	22
1.6.3	Alberatura di editing dello scarico.....	24
1.7	Funzionalità di collegamento di un uso ad uno scarico	25
1.7.1	Descrizione della funzionalità.....	25
1.8	Funzionalità di collegamento di un'azienda ad un uso	25
1.8.1	Descrizione della funzionalità.....	25
1.9	Funzionalità di collegamento di un ciclo produttivo ad un uso	26
1.9.1	Descrizione della funzionalità.....	26
1.10	Funzionalità di collegamento di un impianto di trattamento ad un uso	27
1.10.1	Descrizione della funzionalità.....	27
1.11	Maschere degli usi.....	29
1.11.1	Dati comuni a tutti gli usi	29
1.11.2	Uso produzione beni e servizi – dati specifici	33
1.11.3	Uso lavaggio inerti.....	33
1.11.4	Uso agricolo.....	33
1.11.5	Uso civile.....	34
1.11.6	Uso domestico.....	34
1.11.7	Uso energetico.....	34
1.11.8	Uso riqualificazione di energia	35
1.11.9	Uso piscicolo.....	35
1.11.10	Uso potabile	35
1.11.11	Uso zootecnico	35

1.1 Premessa importante

In tutto il documento, nella componente **Scarichi**, i termini “uso” e “**stabilimento**” sono impiegati come sinonimi. Nella componente **Derivazioni**, è impiegato solo il termine “uso”.

1.2 Funzionalità di inserimento di un uso

1.2.1 Descrizione della funzionalità

L’inserimento di un uso può essere effettuato sia dalla componente **Derivazioni** sia dalla componente **Scarichi**: l’operazione è analoga per entrambe le componenti.

1) Per inserire l’uso dalla componente Scarichi occorre selezionare dal menu “**Componenti Logiche**” la voce “**Scarichi da insediamenti produttivi**” come illustrato in fig. 1.



Fig. 1

2) Da “**Scarichi da Insediamenti Produttivi**” selezionare “**Editing nuovo**” e successivamente “**Stabilimento**”.

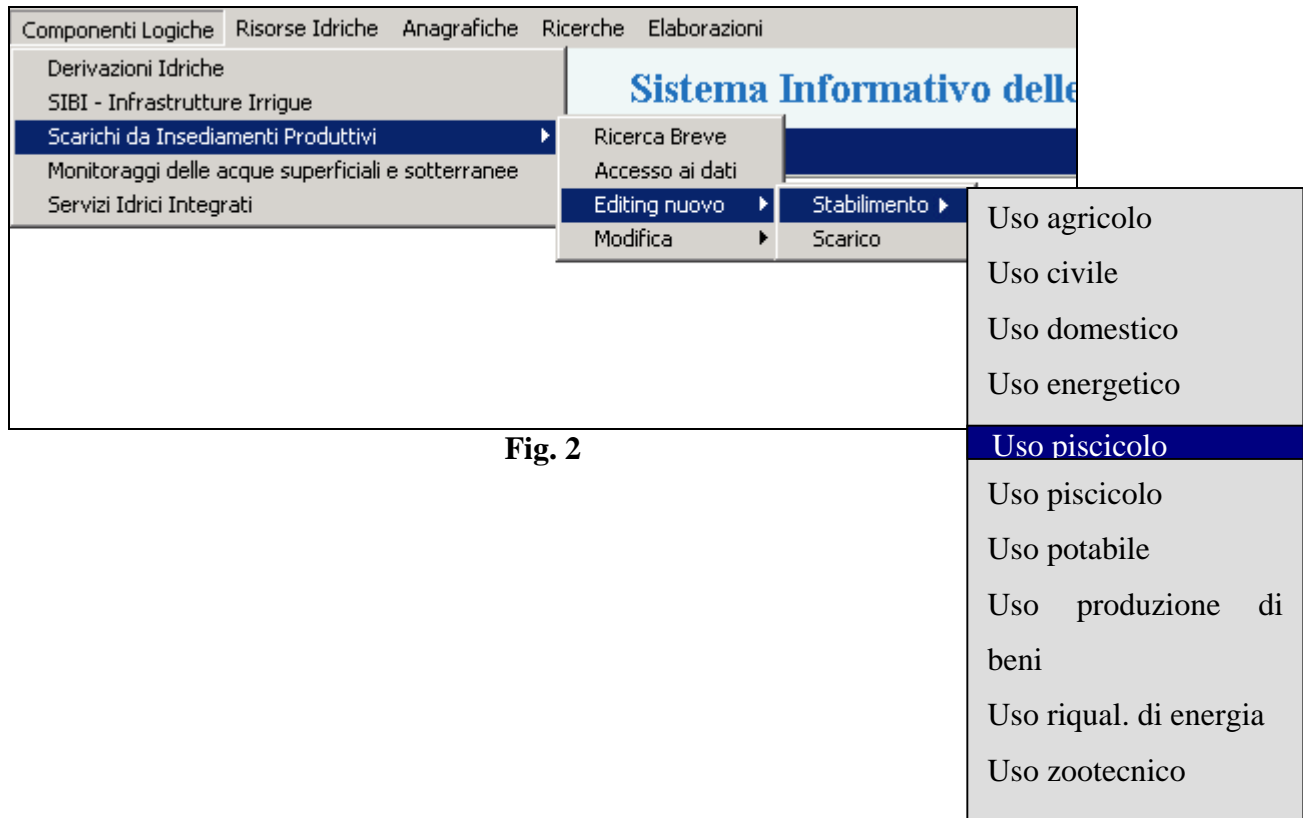


Fig. 2

3) Il sistema visualizza la cartografia con i seguenti **layer attivati**:

- Uso
- CTR Raster
- Scarico da insediamento produttivo
- Stazione di monitoraggio
- Grafo dell'idrografia
- Invaso artificiale
- Lago naturale
- Bacino idrografico
- Area idrografica
- ASL
- ARPA
- Quadro d'insieme CTR Raster
- Comuni
- Province.

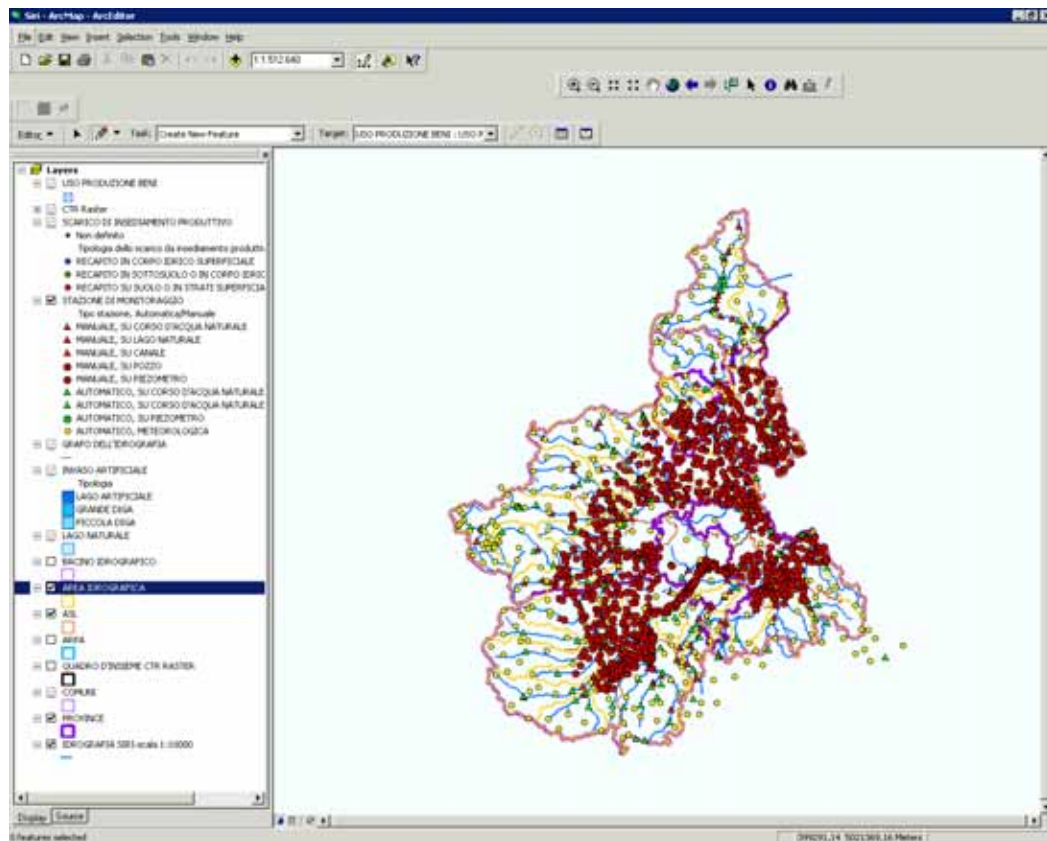


Fig. 3

4) Si visualizza la maschera di inserimento dei dati alfanumerici. Si vedano i paragrafi 1.11.1.1 – 1.11.1.3 per una descrizione dettagliata delle maschere dei casi d’uso, di cui sotto è riportato un esempio.

Fig. 4

5) Compilare i campi di propria competenza (vedere sempre i paragrafi 1.11.1.1-1.11.1.3).

6) Cliccare sul pulsante di salvataggio dei dati.

7) Vincoli sul salvataggio dei dati:

- a. non è obbligatorio specificare la denominazione dell'uso;
- b. non è obbligatorio specificare il titolare.

8) Si visualizza la maschera dell'uso in consultazione.

Di seguito è rappresentata l'alberatura di consultazione per un uso produzione e beni (lato **Scarichi**). Per gli altri usi sarà adottata una alberatura uguale.

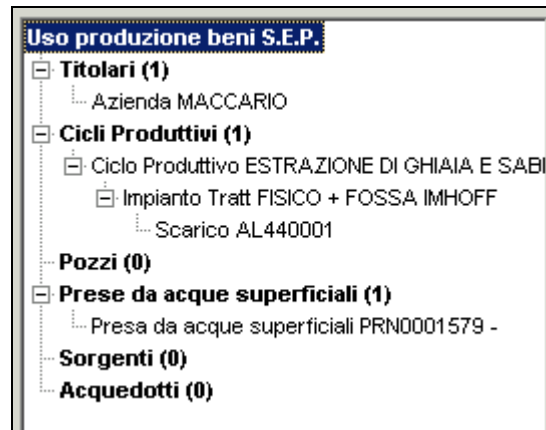


Fig. 5

Qualora per un certo uso non fosse definito alcun impianto di trattamento, figurerà il nodo **Impianto Tratt. inesistente**. Se invece non fosse definito alcun ciclo produttivo, figurerà il nodo **Ciclo Produttivo inesistente**.

Di seguito riportiamo, le quattro possibilità:

1. Caso: **Ciclo Inesistente – Impianto Esistente**

Uso

- | - Titolari
- | - Cicli Produttivi (1)
 - | - Ciclo Produttivo inesistente
 - | - Impianto Tratt. fisico + Fossa IMHOFF
 - | - Scarico AL4400001
- | - Pozzi
- | - ...

2. Caso: **Ciclo Esistente – Impianto Inesistente**

Uso

- | - Titolari
- | - Cicli Produttivi (1)
 - | - Ciclo Produttivo Estrazione di ghiaia
 - | - Impianto Tratt. inesistente
 - | - Scarico AL4400001
- | - Pozzi
- | - ...

3. Caso: **Ciclo Esistente – Impianto Esistente**

Uso

- | - Titolari
- | - Cicli Produttivi (1)
 - | - Ciclo Produttivo Estrazione di ghiaia
 - | - Impianto Tratt. fisico + Fossa IMHOFF
 - | - Scarico AL4400001
- | - Pozzi
- | - ...

4. Caso: **Ciclo Inesistente – Impianto Inesistente**

Questo caso non è riportato in alberatura.

Di seguito è illustrata l'**alberatura di editing** per i 10 tipi di usi. Si noti che tutti gli usi hanno un nodo Titolare per aggiungere una persona fisica, giuridica o un raggruppamento. In **rosso** sono indicati gli **oggetti** che **non** risultano **collegabili** lato Scarichi.

1) **Uso energetico**

Energetico

- | - Titolare
 - | - Persona Fisica
 - | - Persona Giuridica
 - | - Raggruppamento
- | - **Condotta forzata**
- | - **Serbatoio di accumulo**
- | - **Misuratore**

Il canale di ricerca nel caso di Persona Fisica è il **Cognome**; mentre sia nel caso di Persona Giuridica sia in quello di Raggruppamento è la **Denominazione**.

2) **Uso produzione e beni**

Produzione Beni

- | - Titolare
 - | - Persona Fisica
 - | - Persona Giuridica
 - | - Raggruppamento

3) Uso piscicolo

Azienda Piscicola

- | - Titolare
 - | - Persona Fisica
 - | - Persona Giuridica
 - | - Raggruppamento

| - Misuratore

4) Uso agricolo

Area ad uso agricolo

- | - Titolare
 - | - Persona Fisica
 - | - Persona Giuridica
 - | - Raggruppamento

| - Misuratore

5) Uso potabile

Imboccatura ad uso potabile

- | - Titolare
 - | - Persona Fisica
 - | - Persona Giuridica
 - | - Raggruppamento

| - Rete di distribuzione acquedottistica

| - Misuratore

6) Uso civile

Civile

- | - Titolare
 - | - Persona Fisica
 - | - Persona Giuridica
 - | - Raggruppamento

| - Misuratore

7) Uso domestico

Domestico

- | - Titolare
 - | - Persona Fisica
 - | - Persona Giuridica
 - | - Raggruppamento

| - Misuratore

8) Uso zootecnico

Zootecnico

- | - Titolare
 - | - Persona Fisica
 - | - Persona Giuridica
 - | - Raggruppamento

| - Misuratore

9) Uso riqualificazione di energia

Riqualificazione energia

- | - Titolare
 - | - Persona Fisica
 - | - Persona Giuridica
 - | - Raggruppamento

| - Condotta forzata

| - Serbatoio di accumulo

| - Misuratore

10) Uso lavaggio inerti

Lavaggio inerti

- | - Titolare
 - | - Persona Fisica
 - | - Persona Giuridica
 - | - Raggruppamento

1.3 Funzionalità di consultazione di un uso

1.3.1 Descrizione della funzionalità

La consultazione di un uso può essere effettuata sia dalla componente **Derivazioni** sia dalla componente **Scarichi**: l'operazione è analoga per entrambe le componenti.

- 1) Per consultare uno stabilimento dalla componente Scarichi occorre selezionare dal menu **“Componenti Logiche”** la voce **“Scarichi da Innesdimento Produttivo”** e infine **“Accesso ai dati”** come illustrato in fig. 1.



Fig. 1

2) Si visualizza l'immagine:

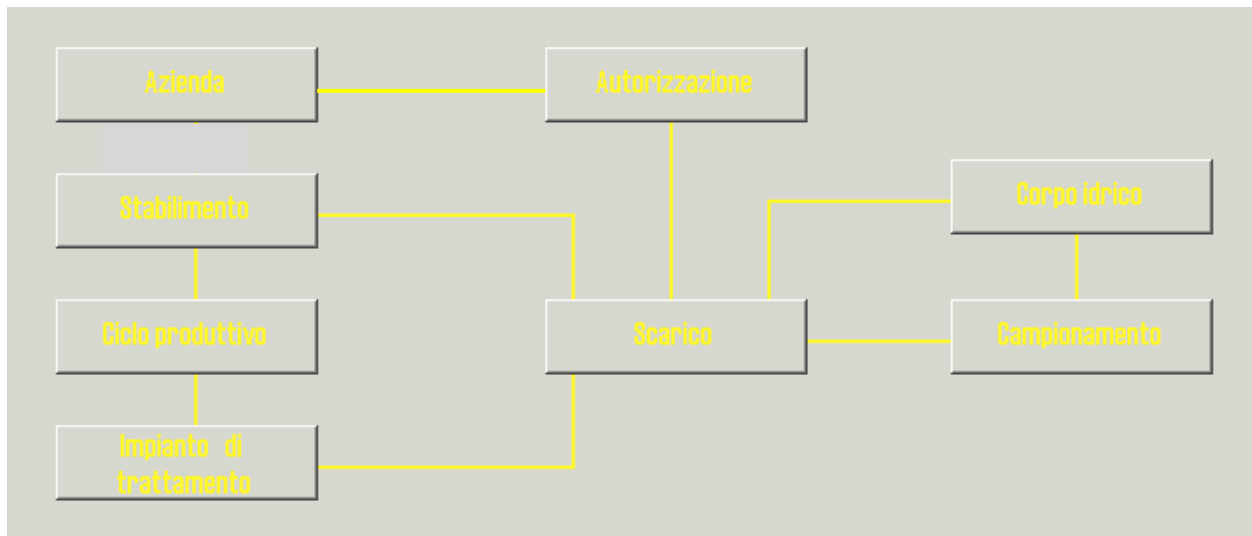


Fig. 2

3) Cliccare sul pulsante “**stabilimento**”.

4) Si visualizza l'elenco dei canali di ricerca per l'uso (i canali sono gli stessi per tutte le tipologie di uso).

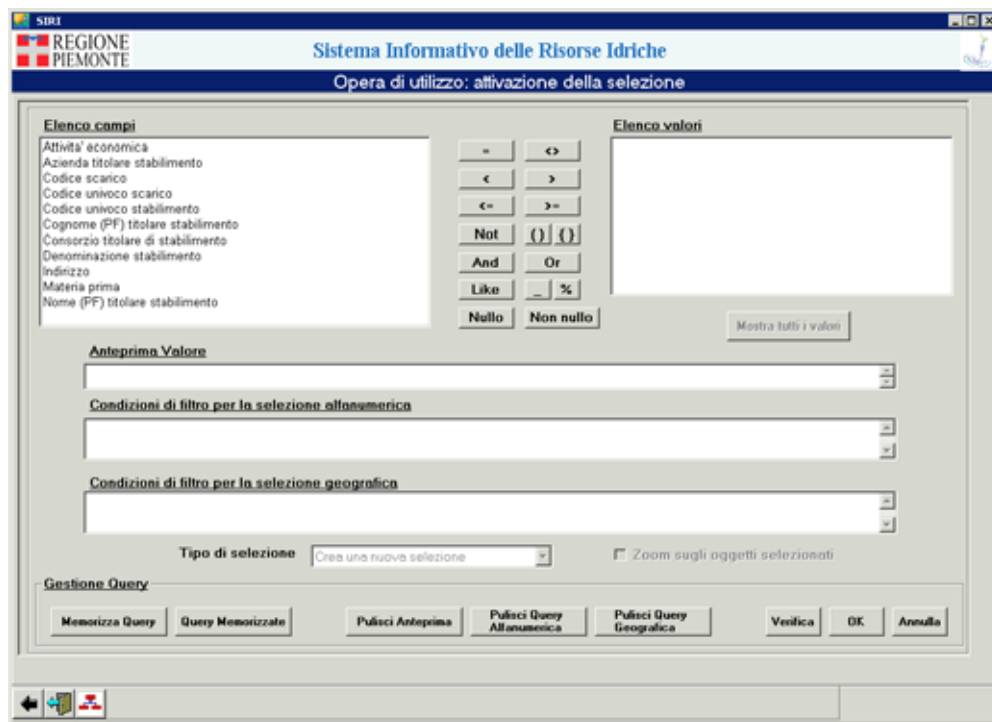


Fig. 3

5) Selezionare i canali di ricerca e cliccare sul pulsante “**ok**”.

6) Si visualizza la sintesi degli stabilimenti che soddisfano i criteri impostati nel punto 5.

Codice Univoco	Denominazione dell'Opera	Usi di Legge Associati	Comune di Localizzazione	Derivazioni Correlate
INS0023221	-	USO PRODUZIONE BENI E SERVIZI	Bosco Marengo	-ALD1143
INS0023226	-	USO PRODUZIONE BENI E SERVIZI	Bosco Marengo	-ALD1136
INS0023224	-	USO PRODUZIONE BENI E SERVIZI	Bosco Marengo	-ALD1156
INS0023223	-	USO PRODUZIONE BENI E SERVIZI	Bosco Marengo	-ALD1144

Totale righe selezionate: 0

Fig. 4

L'elenco potrà visualizzare **tutti i tipi di usi** (piscicolo, energetico, produzione beni, ecc.).

7) Selezionare un uso (ovvero stabilimento) e cliccare sul pulsante di dettaglio.

8) Si visualizza il dettaglio dello stabilimento.

Dati identificativi

Codice Polesis: Codice Sistema: 00223226

Denominazione:

Localizzazione stabilimento

Comune: Località:

Indirizzo: Settore CTP:

Ammissioni:

ASL:

Telefono: Fax: E-mail:

Codici NOISE

SPC: Descrizione attività: NOISE: Descrizione processo:

Dati tecnici

Numero Addetti: Numero Addetti Produzione:

Frequenza Lavorazione: Ore/Giorno Giorni/Settimana Mesi/Anno

Industria Alimentare:

Piscicolo: Tipo Frequenza Lavorazione:

Valori

Ricaricato:

Stabilizzato:

Derivato:

Fig. 5

1.4 Funzionalità di modifica di un uso

1.4.1 Descrizione della funzionalità

La **modifica di un uso** può essere effettuata sia dalla componente **Derivazioni** sia dalla componente **Scarichi**: la funzionalità è analoga per entrambe le componenti.

- 1) Dal menu “**Componenti Logiche**” selezionare “**Scarichi da insediamenti produttivi**” dell’applicativo, come illustrato in fig. 1.



Fig. 1

- 2) Da “**Scarichi da Insediamenti Produttivi**” selezionare “**Modifica**” e successivamente “**Stabilimento**”.

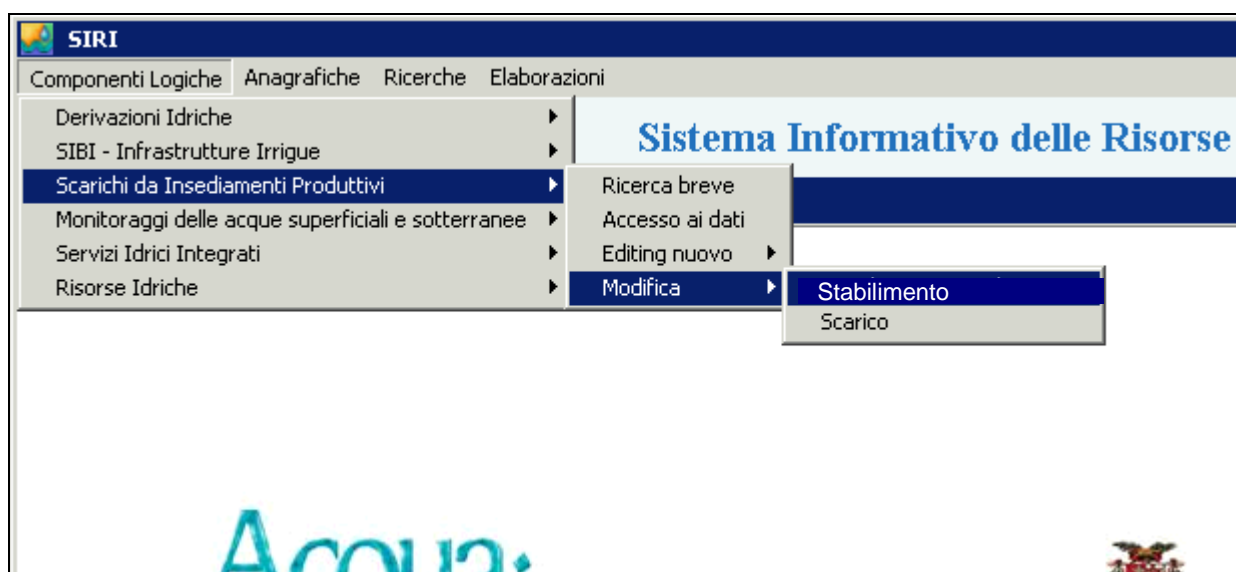


Fig. 2

3) Si visualizza l'elenco dei canali di ricerca per l'uso (per la **ricerca di tutti gli usi**).

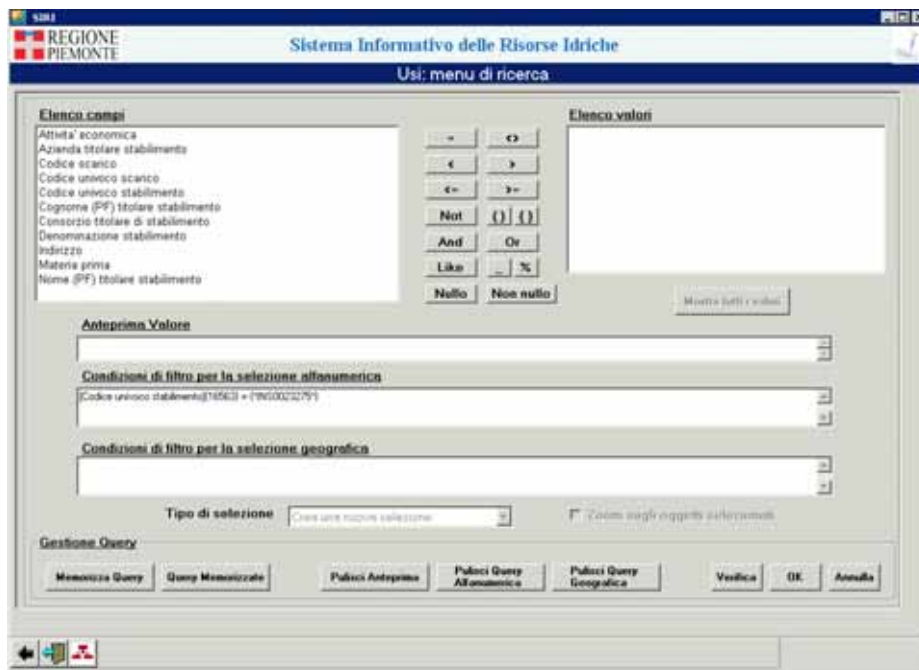


Fig. 3

Vedere le funzionalità precedenti per l'elenco dei canali.

4) Selezionare i canali di ricerca e cliccare sul pulsante "ok".

5) Si visualizza la sintesi degli stabilimenti (ovvero usi) che soddisfano i criteri impostati nel punto 4.

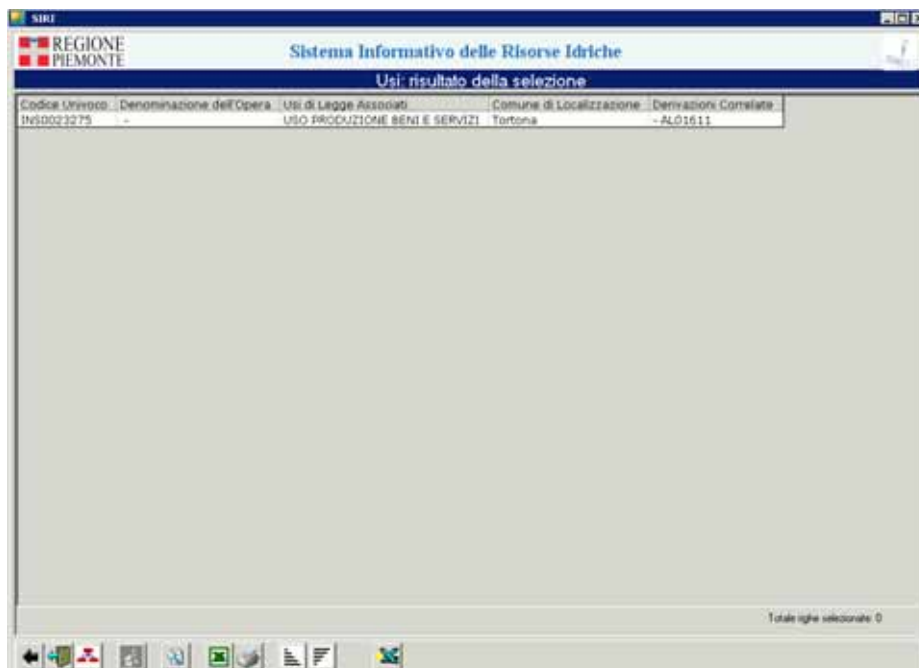


Fig. 4

6) Selezionare un uso e cliccare sul pulsante di dettaglio.

- 7) Si visualizza il dettaglio dell'uso.
- 8) Cliccare sul pulsante “**modifica**”.
- 9) Modificare i dati alfanumerici ed eventualmente la parte geografica.
- 10) Cliccare sul pulsante di salvataggio dei dati.
- 11) Vincoli sul salvataggio dei dati:
 - a. non è obbligatorio specificare la denominazione dell'uso
 - b. non è obbligatorio specificare il titolare, come invece avviene per l'uso produzione beni e lavaggio inerti
 - c. il titolare è specificato da alberatura di editing.

1.5 Funzionalità di cancellazione di un uso

1.5.1 Descrizione della funzionalità

La **cancellazione di un uso** può essere effettuata sia dalla componente **Derivazioni** sia dalla componente **Scarichi**: la funzionalità è analoga per entrambe le componenti.

1) Selezionare dal menu “**Componenti Logiche**” e successivamente “**Scarichi da insediamenti produttivi**” come illustrato in fig. 1.



Fig. 1

2) Dal menu “**Scarichi da Insediamenti Produttivi**” selezionare “**Modifica**” e successivamente “**Uso**”.

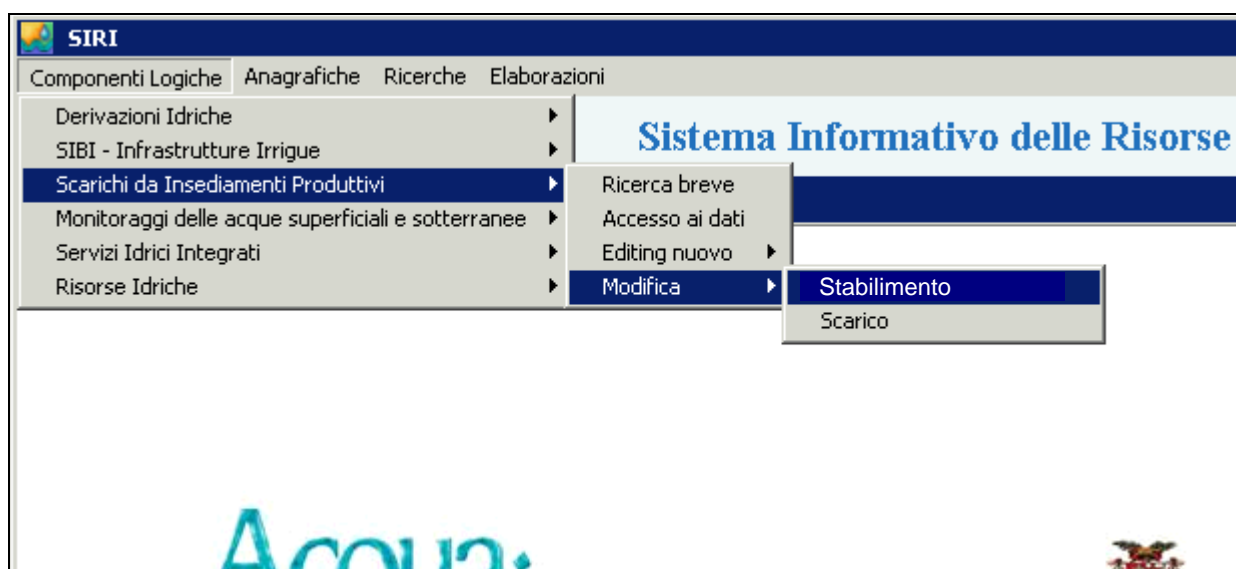


Fig. 2

3) Il sistema visualizza l'elenco dei canali di ricerca per l'uso.

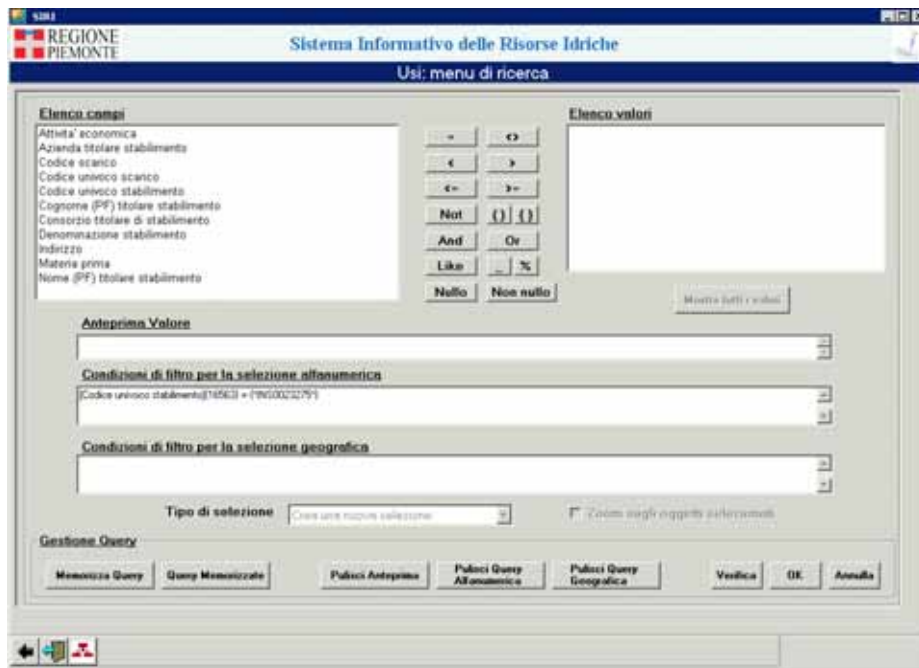


Fig. 3

Vedere funzionalità precedenti per l'elenco dei canali.

4) Selezionare i canali di ricerca e cliccare sul pulsante "ok".

5) Il sistema visualizza la sintesi degli stabilimenti che soddisfano i criteri impostati nel punto 4.

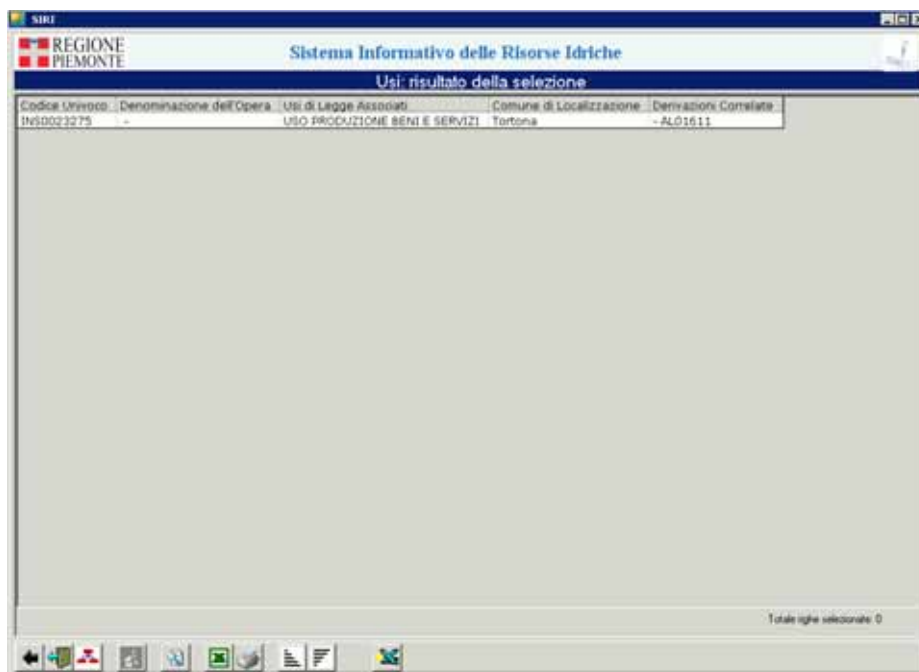


Fig. 4

Vedere funzionalità precedenti per l'elenco dei campi di sintesi.

6) Selezionare un uso e cliccare sul pulsante di dettaglio.

7) Il sistema visualizza il dettaglio dell'uso.

8) Cliccare sul pulsante di cancellazione.

9) Se l'uso ha **collegamenti con altri oggetti** (scarichi, cicli produttivi, derivazioni, misuratori, oppure è un uso piscicolo o energetico che è punto notevole di SIBI), si notifica che non è possibile cancellare l'uso.

Se l'uso **non ha collegamenti** con altri oggetti, il sistema richiede conferma dell'operazione. Se si conferma, l'uso è cancellato; se non si conferma, l'uso non è cancellato.

1.6 Funzionalità di modifica di uno scarico

1.6.1 Descrizione della funzionalità

La funzionalità è illustrata perché risulta propedeutica a:

- a) collegamento di un uso a uno scarico
- b) collegamento di un'azienda a un uso
- c) collegamento di un ciclo produttivo a un uso
- d) collegamento di un impianto di trattamento a un uso.

1) Per modificare uno scarico selezionare prima **“Componenti Logiche”** e successivamente **“Scarichi da insediamenti produttivi”** come illustrato in fig. 1.



Fig. 1

2) Da “Scarichi da Inseidiamenti Produttivi” selzionare “Modifica” e successivamente “Scarico”.

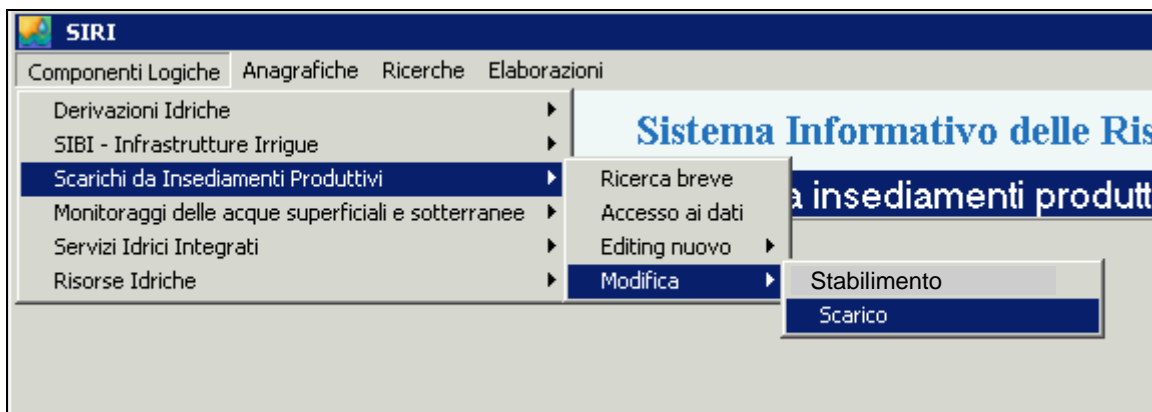


Fig. 2

3) Il sistema visualizza l’elenco dei canali di ricerca per lo scarico.

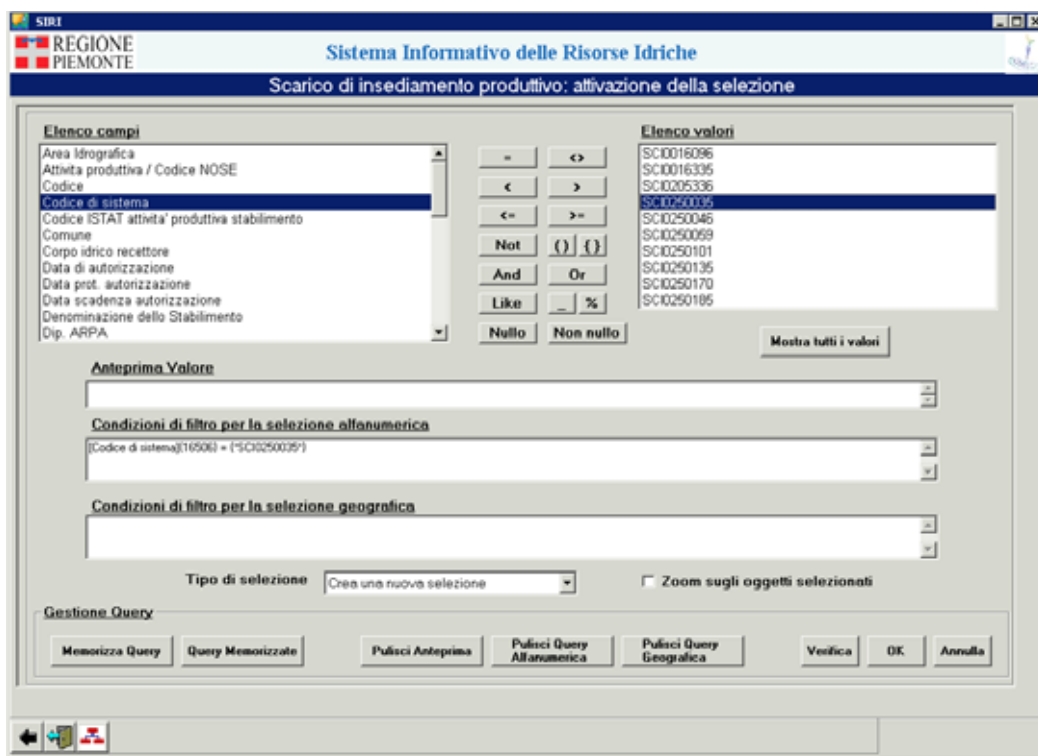


Fig. 3

4) Selezionare i canali di ricerca e cliccare sul pulsante “ok”.

5) Si visualizza la sintesi degli scarichi che soddisfano i criteri impostati nel punto 4.

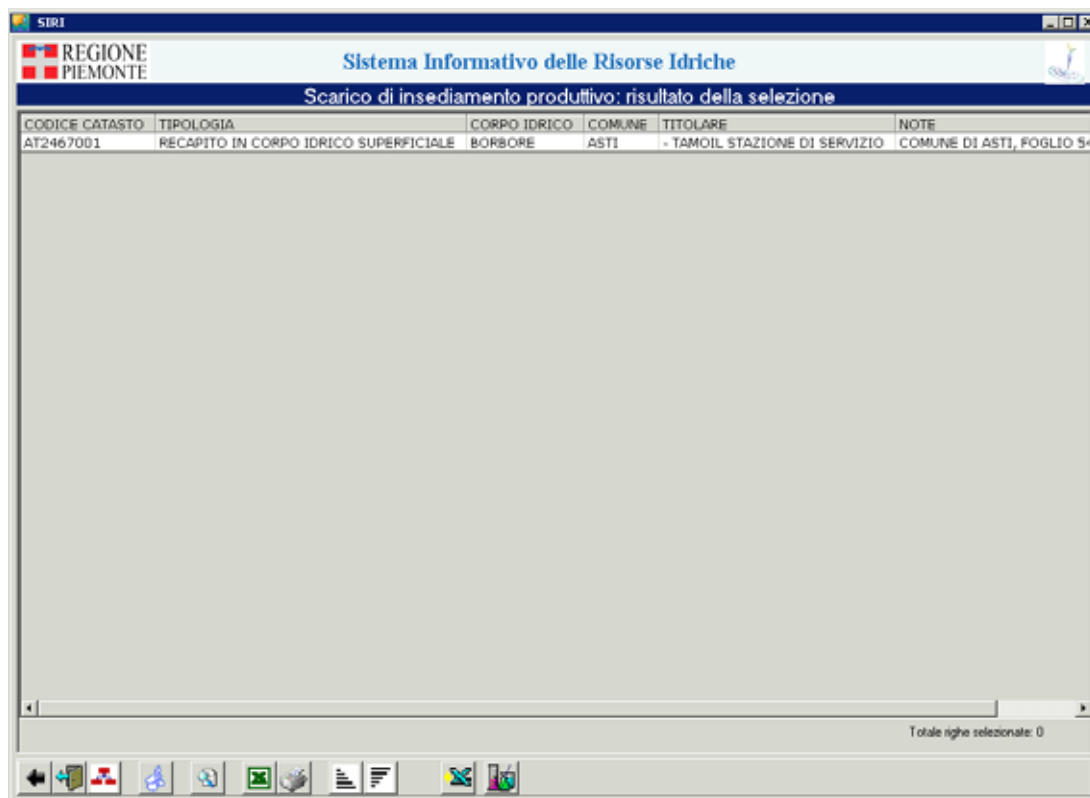


Fig. 4

6) Selezionare uno scarico e cliccare sul pulsante di dettaglio.

7) Il sistema visualizza il dettaglio dello scarico.

1.6.2 Alberatura di consultazione dello scarico

Di seguito è illustrata l'alberatura dello scarico:

- | - Scarico
- | - Corpi idrici (n)
 - | - Corpo idrico C1
 - | - Corpo idrico C2
 - | - Corpo idrico C3
- | - Autorizzazioni (n)
 - | - Autorizzazione A1
- | - Stabilimenti (n)
 - | - Uso produzione beni UPB1
 - | - Titolari (n)
 - | - Persona fisica PF1
 - | - Persona giuridica PG1
 - | - Raggruppamento RAGG1
 - | - Cicli produttivi (n)
 - | - Ciclo produttivo CP1
 - | - Impianti di trattamento (n)
 - | - Impianto di trattamento IT1
 - | - Impianto di trattamento IT2
 - | - Ciclo produttivo CP2
 - | - Impianti di trattamento (n)

- |- Impianto di trattamento
- |- Impianto di trattamento IT3
- |- Impianto di trattamento IT4
- |- Impianto di trattamento IT5
- |- Impianto di trattamento IT6
- |- Opere di captazione (n)
- |- Acquedotti (n)
- |- Uso civile UCV1
 - |- Titolari (n)
 - |- Persona fisica PF1
 - |- Persona giuridica PG1
 - |- Raggruppamento RAGG1
 - |- Cicli produttivi (n)
 - |- Ciclo produttivo CP1
 - |- Impianti di trattamento (n)
 - |- Impianto di trattamento IT1
 - |- Impianto di trattamento IT2
 - |- Ciclo produttivo CP2
 - |- Impianti di trattamento (n)
 - |- Impianto di trattamento
 - |- Impianto di trattamento IT3
 - |- Impianto di trattamento IT4
 - |- Impianto di trattamento IT5
 - |- Impianto di trattamento IT6
 - |- Opere di captazione (n)
 - |- Acquedotti (n)
 - |- Campionamenti (n)

Rispetto all'alberatura notare che:

- 1) il nodo **Stabilimenti** contiene al primo livello un elenco di usi (si ricordi che nella componente Scarichi i due termini sono sinonimi):

Stabilimenti (n)

- |- Uso U1
- |- Uso U2
- ...
- |- Uso Un

- 2) Ciascun nodo **Uso** contiene al primo livello i seguenti nodi:
 1. Titolari
 2. Cicli produttivi
 3. Opere di captazione
 4. Acquedotti.
- 3) Il nodo **Cicli produttivi** contiene un elenco di cicli produttivi.
- 4) Per ciascun ciclo produttivo figurerà un elenco di impianti di trattamento
- 5) Se un uso non ha cicli produttivi figurerà comunque in elenco **Ciclo Produttivo inesistente**.

- 6) Se un ciclo produttivo non ha impianti di trattamento figurerà comunque in elenco **Impianto di trattamento inesistente**.
- 7) Nel caso in cui si abbia un ciclo produttivo inesistente e un impianto di trattamento **inesistente**, non è visualizzato nulla in alberatura di consultazione.

Relativamente a quanto descritto nei punti 5, 6 e 7 si può avere una alberatura come segue:

- | - Scarico
- | - Corpi idrici (1)
 - | - Corpo idrico XYZ
- | - Autorizzazioni (1)
 - | - Autorizzazione A1
- | - Stabilimenti (2)
 - | - Uso produzione beni UPB1
 - | - Titolari (1)
 - | - Persona fisica PF1
 - | - Cicli produttivi (1)
 - | - Ciclo produttivo INESISTENTE
 - | - Impianti di trattamento (1)
 - | - Impianto di trattamento IT1
 - | - Ciclo produttivo CP2
 - | - Impianti di trattamento (1)
 - | - Impianto di trattamento INESISTENTE
 - | - Opere di captazione (0)
 - | - Acquedotti (0)

1.6.3 Alberatura di editing dello scarico

L'alberatura di editing dello scarico si presenta come segue:

- Scarico
- | - Corpi idrici
 - | - Corsi d'acqua naturale
 - | - Laghi
 - | - Canali
 - | - Invasi
- | - Autorizzazioni
- | - Stabilimenti
 - | - Ciclo produttivo
 - | - Impianto di trattamento
 - | - Opere captazione
 - | - Prese da acque sorgenti
 - | - Sorgenti
 - | - Pozzi
- | - Acquedotto

1.7 Funzionalità di collegamento di un uso ad uno scarico

1.7.1 Descrizione della funzionalità

- 1) Vedete la funzionalità di **modifica di uno scarico**, quale funzionalità propedeutica a quella correntemente descritta.
- 2) Una volta visualizzata la maschera di dettaglio, cliccare sul pulsante di **alberatura di editing**.
- 3) Cliccare su “**uso**”.
- 4) Il sistema presenta una **maschera di ricerca** degli usi.
- 5) Impostare un **criterio di ricerca** e selezionare uno degli usi visualizzati.
- 6) Il sistema visualizza il **dettaglio dell’uso** selezionato.
- 7) Cliccare sul pulsante di **collegamento**.
- 8) Il sistema visualizza il **dettaglio dello scarico** a cui è stato collegato l’uso.

1.8 Funzionalità di collegamento di un’azienda ad un uso

1.8.1 Descrizione della funzionalità

- 1) Vedere la funzionalità di **modifica di uno scarico**, quale funzionalità propedeutica a quella correntemente descritta.
- 2) Una volta visualizzata la maschera di dettaglio, premere sul pulsante di **alberatura di editing**.
- 3) Cliccare col tasto destro su “**azienda**”.
- 4) Se non esistono usi collegati allo scarico, è visualizzato un **messaggio** che avvisa che occorre inserire preventivamente un uso.
- 5) Se esistono più usi, è richiesto di **selezionare un uso** a cui collegare l’azienda.
- 6) È presenta una **maschera di ricerca** delle aziende.

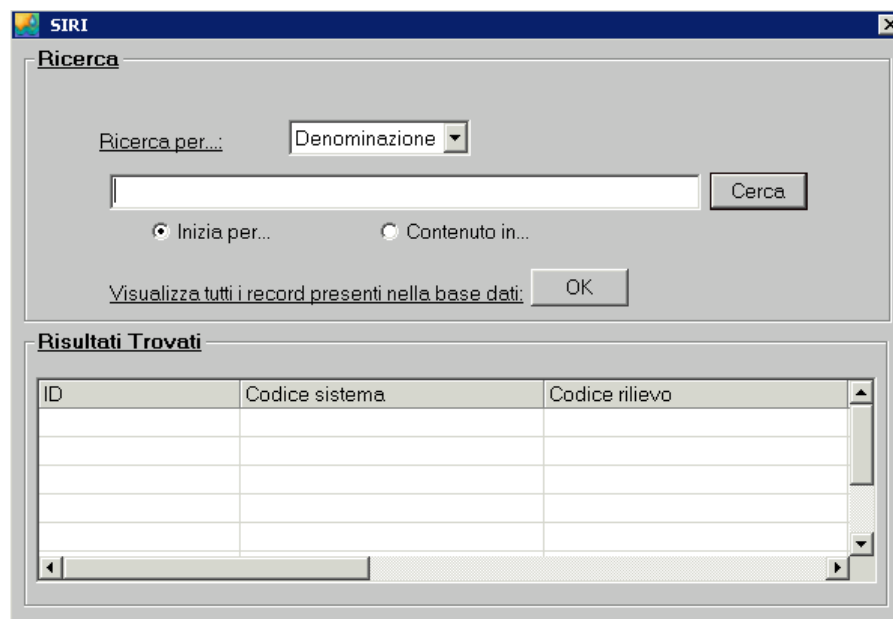



Fig. 5

- 7) Impostare un **critério di ricerca** e selezionare una delle aziende visualizzate.
- 8) Il sistema visualizza il **dettaglio dell'azienda** selezionata.
- 9) Cliccare sul pulsante  per collegare l'azienda selezionata.
- 10) Il sistema visualizza il **dettaglio dello scarico** con l'alberatura aggiornata.

1.9 Funzionalità di collegamento di un ciclo produttivo ad un uso

1.9.1 Descrizione della funzionalità

Il paragrafo descrive la **funzionalità di collegamento** di un ciclo produttivo a un uso.

- 1) Vedere la funzionalità di **modifica di uno scarico**, quale funzionalità propedeutica a quella correntemente descritta.
- 2) Una volta visualizzata la maschera di dettaglio dello scarico, cliccare sul pulsante di **alberatura di editing**.
- 3) Cliccare col tasto destro su "**ciclo produttivo**".
- 4) Si visualizza la voce "**Crea Oggetto Nuovo**".
- 5) Si visualizza la **maschera di inserimento** dei dati del ciclo produttivo:

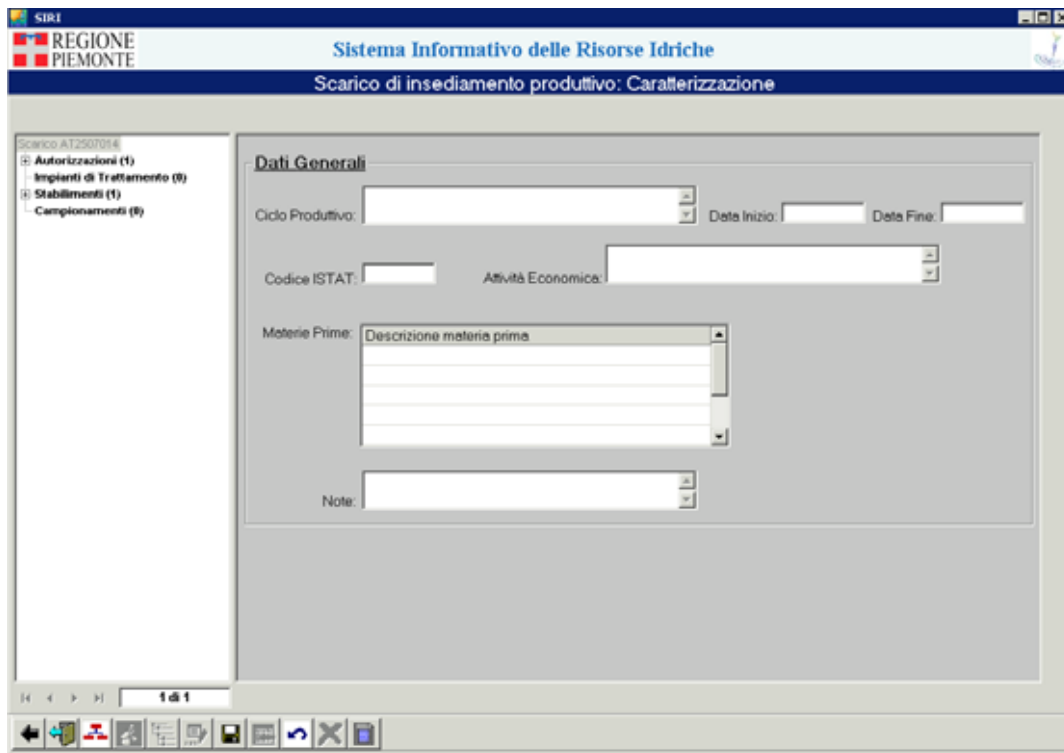


Fig. 6

- 6) A questo punto occorre compilare la maschera e cliccare sul **pulsante di salvataggio**. Si noti che le codifiche ISTAT non sono vincolate all'uso cui è collegato il ciclo produttivo.
- 7) Si visualizza il **dettaglio dello scarico** con l'alberatura aggiornata.

Se **non** esistono usi, il sistema avvisa che occorre prima collegare un uso allo scarico.

Se esiste **più di un uso** collegato allo scarico, il sistema richiede di scegliere un uso tra quelli collegati allo scarico a cui collegare il ciclo produttivo.

1.10 Funzionalità di collegamento di un impianto di trattamento ad un uso

1.10.1 Descrizione della funzionalità

Il paragrafo descrive la **funzionalità di collegamento di un impianto** di trattamento a un uso. Visto che il flusso prevede varie opzioni, è presentato un macroflow.

Vedere la funzionalità di modifica di uno scarico, quale funzionalità propedeutica a quella correntemente descritta.

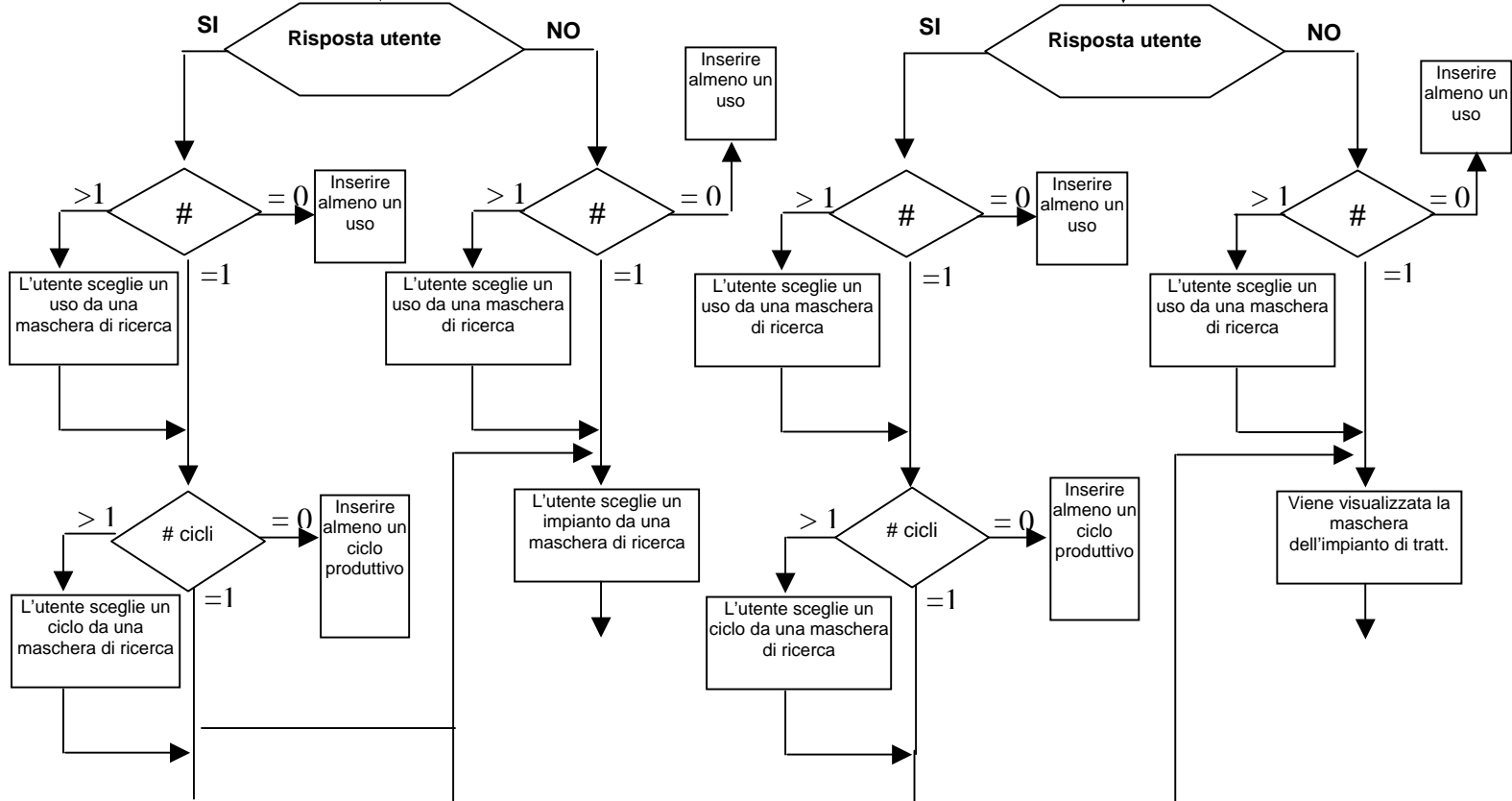
Una volta visualizzata la maschera di dettaglio, cliccare sul pulsante di alberatura di editing.

Cliccare col tasto destro su **"impianto di trattamento"**. Sono presentate due opzioni:

- a. collega oggetto esistente
- b. crea oggetto nuovo.

Se si sceglie di **collegare un oggetto esistente**, è visualizzato il seguente messaggio: "Collegare l'impianto di trattamento ad un ciclo produttivo? Selezionando NO* l'impianto di trattamento farà direttamente riferimento all'uso."

Se si sceglie di **creare un oggetto nuovo**, è visualizzato il seguente messaggio: "Collegare l'impianto di trattamento ad un ciclo produttivo? Selezionando NO* l'impianto di trattamento farà direttamente riferimento all'uso."



* **N.B.:** rispondendo "no" l'impianto di trattamento è collegato a un ciclo produttivo inesistente a sua volta collegato allo scarico.

1.11 Maschere degli usi

Di seguito sono elencati i campi che costituiscono le **maschere degli usi**, con l'indicazione dei campi che sono di competenza della componente **Derivazioni e Scarichi**.

Non è riportato il campo **codice SIRA Stabilimento**. Tale campo sarà utilizzato per individuare lo stabilimento di appartenenza dell'uso. Il codice SIRA Stabilimento sarà impiegato per aggregare usi diversi sotto lo stesso oggetto stabilimento. Per ora usi e stabilimenti sono utilizzati come **sinonimi** (si parla di **“uso”** per la componente Derivazioni e di **“stabilimento”** per la componente Scarichi industriali).

In versioni future, con l'introduzione del concetto di codice SIRA Stabilimento, l'accezione di uso sarà usata allo stesso modo sia per la componente Derivazioni sia per la componente Scarichi. Il termine stabilimento sarà usato nella componente Scarichi per indicare un'aggregazione di usi aventi lo stesso codice SIRA Stabilimento.

1.11.1 Dati comuni a tutti gli usi

Tutti gli usi sono caratterizzati dai seguenti dati: una **X** nella **colonna Derivazioni** indica che il campo è editabile o modificabile dalla componente Derivazioni. Una **X** nella **colonna Scarichi** indica che il campo è editabile o modificabile dalla componente Scarichi industriali.

N.B.: i campi inerenti la **Localizzazione Stabilimento** sostituiscono completamente le informazioni di localizzazione, anche solo parziali come Fax o E-mail, presenti nella vecchia versione degli usi.

Folder	Campo	Tipo	Derivazioni	Scarichi
Dati identificativi	Codice Rilievo		X	
	Codice Sistema			
	Denominazione		X	X
Localizzazione Stabilimento	Comune			
	Località			
	Indirizzo			
	Sezione CTR			
	Annotazioni		X	X
	ASL			
	Telefono		X	X
Codici Nose	Fax		X	X
	E-mail		X	X
	IPPC	Elenco		X
	Descrizione attività	Elenco		X
	NOSE	Elenco		X
	Descrizione processo	Elenco		X
	Dati tecnici	Numero Addetti		
Numero Addetti Produzione				X
Ore/Giorno				X
Giorni/Settimana				X
Mesi/Anno				X
Industria alimentare DA ELIMINARE				X
Ricircolo				X
Tipo frequenza lavorazione				X
Vol. ricircolo annuo				X
Vol. ricircolo giornaliero				X
Vol. riutilizzo annuo				X
Vol. riutilizzo giornaliero				X
Vol. derivato annuo				X
Vol. derivato giornaliero			X	
Note insediamento produttivo			X	

Esercizio	Stato di esercizio		X	
	Usi effettivi	Elenco	X	
Quantità risorsa utilizzata			X	
	Inizio periodo giorno	Elenco	X	
	Inizio periodo mese	Elenco	X	
	Fine periodo giorno	Elenco	X	
	Fine periodo mese	Elenco	X	
	Portata Massima utilizzata	Elenco	X	
	Portata Media utilizzata	Elenco	X	
	Portata media		X	
	Volume massimo annuo		X	
Prelievo da acquedotto	Anno	Elenco		X
	Denominazione	Elenco		X
	Volume annuo	Elenco		X
	Volume medio giornaliero	Elenco		X
Prelievo da opera di captazione	Anno	Elenco		X
	Codice SIRI	Elenco		X
	Volume annuo	Elenco		X
	Volume medio giornaliero	Elenco		X
Volumi utilizzati	Anno	Elenco		X
	Tipo Utilizzo	Elenco		X
	Volume annuo	Elenco		X
	Volume medio giornaliero	Elenco		X
Utenza			X	
Riduzione	Codice utenza	Elenco	X	
	Sigla	Elenco	X	
	% Riduzione	Elenco	X	
Aumento	Codice utenza	Elenco	X	
	Sigla	Elenco	X	
	% Aumento	Elenco	X	
	Certificazione di qualità		X	X
	Data di Rilascio		X	X
	Numero certificazione		X	X
	Data Scadenza EMAS-ISO		X	X

Di seguito i folder che costituiscono la parte comune di tutte le maschere degli usi:

- il pallino **blu** indica i campi che sono di competenza della componente **Derivazioni**;
- il pallino **giallo** in indica i campi che sono di competenza della componente **Scarichi**;
- il pallino **verde** indica i campi che sono di competenza di **entrambe le componenti**;
- i campi **non contrassegnati** sono calcolati automaticamente.

1.11.1.1 Folder "Dati Identificativi"

Dati identificativi

Codice Rilevo: AT00111INS001 Codice Sistema: INS0024245

Denominazione: ASTI CALCESTRUZZI S.N.C.

Localizzazione stabilimento

Comune: ASTI Località:

Indirizzo: STRADA DRAGA Sezione CTR: 175070

Annotazioni: -

ASL: ASL 19 ASTI

Telefono: 0141/212876 Fax: - E-mail: -

1.11.1.2 Folder "Codici NOSE"

Codici NOSE

IPPC <input checked="" type="radio"/>	Descrizione attività <input checked="" type="radio"/>	NOS <input checked="" type="radio"/>	Descrizione process <input checked="" type="radio"/>

1.11.1.3 Folder "Dati tecnici"

Dati tecnici

Numero Addetti: - Numero Addetti Produzione: -

Frequenza Lavorazione: Ore/Giorno Giorni/Settimana Mesi/Anno

Ricircolo: - Tipo Frequenza Lavorazione: -

Volumi

Ricircolo: annuo Giornaliero

Riutilizzo: annuo Giornaliero

Derivato: annuo Giornaliero

Note (Insediamento Produttivo):

1.11.1.4 Folder “Esercizio Volume Massimo non si può calcolare”

Esercizio

Stato di Esercizio:

Usi Effettivi
di processo e assimilati

Quantità di Risorsa Utilizzata

Inizio periodo giorno	Inizio periodo mese	Fine periodo giorno	Fine periodo mese	Portata Massima Utilizzata (l/s)	Portata Media Utilizzata (l/s)
-	-	-	-	1	-

Portata media (l/s):

Volume Massimo Annuo (m³):

Prelievo da Acquedotto:

Anno	Denominazione	Volume Annuo (m³)	Volume Medio Giornaliero (m³)

Prelievo da Opera di Captazione:

Anno	Codice Siri	Volume Annuo (m³)	Volume Medio Giornaliero (m³)

Volumi utilizzati:

Anno	Tipo Utilizzo	Volume Annuo (m³)	Volume Medio Giornaliero (m³)

1.11.1.5 Folder "Utenza"

Utenza

Riduzione

Codice Utenza	Sigla	% Riduzione
●	●	●

Aumento

Codice Utenza	Sigla	% Aumento
●	●	●

Certificazione di Qualità: ●

Numero certificazione: ●

Data di Rilascio: ●

Data scadenza EMAS-ISO: ●

1.11.2 Uso produzione beni e servizi – dati specifici

Oltre ai dati citati nel paragrafo 1.11.1, l'uso produzione beni non ha dati specifici.

1.11.3 Uso lavaggio inerti

Oltre ai dati citati nel paragrafo 1.11.1, l'uso lavaggio inerti non ha dati specifici.

1.11.4 Uso agricolo

Oltre ai dati citati nel paragrafo 1.11.1, l'uso agricolo ha il seguente folder con i dati specifici. Una **X** nella colonna **Derivazioni** indica che il campo è editabile o modificabile dalla componente Derivazioni. Una **X** nella colonna **Scarichi** indica che il campo è editabile o modificabile dalla componente scarichi industriali.

Folder	Campo	Tipo	Derivazioni	Scarichi
Dati Specifici	Superficie irrigabile		X	
	Bocca non tassata		X	
Metodi di irrigazione	Scorrimento		X	
	Aspersione		X	
	Microirrigazione		X	
Tipo di terreno	Sabbioso		X	
	Argilloso		X	
	Franco		X	
	Misto		X	

1.11.4.1 Folder "Dati specifici"

Dati specifici

Superficie irrigabile (ha):

Bocca non tassata:

Metodi di Irrigazione

Scorrimento:
 Aspersione:
 Microirrigazione:

Tipo di Terreno

Sabbioso:
 Argilloso:
 Franco:
 Misto:

1.11.5 Uso civile

Oltre ai dati citati nel paragrafo 1.11.1, l'uso civile non ha dati specifici.

1.11.6 Uso domestico

Oltre ai dati citati nel paragrafo 1.11.1, l'uso domestico non ha dati specifici.

1.11.7 Uso energetico

Oltre ai dati citati nel paragrafo 1.11.1, l'uso energetico ha il seguente folder con i dati specifici.

Una **X** nella colonna **Derivazioni** indica che il campo è editabile o modificabile dalla componente Derivazioni. Una **X** nella colonna **Scarichi** indica che il campo è editabile o modificabile dalla componente Scarichi industriali.

Folder	Campo	Tipo	Derivazioni	Scarichi
Dati Specifici	Centrale in caverna		X	
	Potenza Nominale Media Annuale		X	
	Energia Annualmente Producibile		X	

1.11.7.1 Folder "Dati specifici"

Dati specifici

Centrale in Caverna:

Potenza prodotta dalla centrale

Potenza Nominale Media Annuale (kW):
 Energia Annualmente Producibile (kWh):

1.11.8 Uso riqualificazione di energia

Oltre ai dati citati nel paragrafo 1.11.1, l'uso riqualificazione di energia ha il seguente folder con i dati specifici: una **X** nella colonna **Derivazioni** indica che il campo è editabile o modificabile dalla componente Derivazioni. Una **X** nella colonna **Scarichi** indica che il campo è editabile o modificabile dalla componente Scarichi industriali.

Folder	Campo	Tipo	Derivazioni	Scarichi
Dati Specifici	Centrale in caverna		X	
	Potenza di Pompaggio		X	
	Energia Annualmente Producibile		X	

1.11.8.1 Folder "Dati specifici"

Dati specifici

Centrale in Caverna:

Potenza di pompaggio

Potenza di Pompaggio (kW):

Energia Annualmente Producibile (kWh):

1.11.9 Uso piscicolo

Oltre ai dati citati nel paragrafo 1.11.1, l'uso piscicolo ha il seguente folder con i dati specifici: una **X** nella colonna **Derivazioni** indica che il campo è editabile o modificabile dalla componente Derivazioni. Una **X** nella colonna **Scarichi** indica che il campo è editabile o modificabile dalla componente Scarichi industriali.

Folder	Campo	Tipo	Derivazioni	Scarichi
Dati Specifici	Peso vivo in allevamento nell'annata in media		X	
	Superficie dello specchio d'acqua		X	

1.11.9.1 Folder "Dati specifici"

Dati specifici

Peso vivo in allevamento nell'annata in media (q):

Superficie dello Specchio d'Acqua (m²):

1.11.10 Uso potabile

Oltre ai dati citati nel paragrafo 1.11.1, l'uso potabile non ha dati specifici.

1.11.11 Uso zootecnico

Oltre ai dati citati nel paragrafo 1.11.1, l'uso zootecnico non ha dati specifici.

