



**TUTORIAL Bando “Programmi di sviluppo di Cluster regionali realizzati, in collaborazione, da Poli di Innovazione nelle macro aree tematiche e traiettorie di sviluppo di cui alle Componenti Trasversali di Innovazione della S3 regionale 2021/2027: Transizione digitale, Transizione Energetica e Benessere delle persone e della Comunità”(Azione I.1i.3 Sostegno all'ecosistema dell'innovazione) - Bando Cluster Innovation**

Csi Piemonte

Torino, 03 giugno 2024

## Modalità di accesso

---

La procedura FINDOM- Finanziamento Domande è stata realizzata per consentire agli utenti pubblici e privati di accedere alle manifestazioni di interesse della Regione Piemonte.

La procedura FinDom richiede l'acquisizione di opportune credenziali di autenticazione; gli strumenti devono essere acquisiti autonomamente dal Beneficiario che desidera partecipare al bando.

I metodi di autenticazione previsti per accedere alla procedura sono :

- **Credenziali SPID personali di 2 livello**
- **Certificato digitale di autenticazione (Cns, TS, Firma Digitale)**
- **Carta d'identità digitale**

**Il Beneficiario può scegliere alternativamente tra le modalità di accesso. I metodi di autenticazione NON devono essere obbligatoriamente intestati al richiedente.**



# Modalità di accesso

## ACCESSO TRAMITE CREDENZIALI SPID PERSONALI E DI SECONDO LIVELLO

SPID, il Sistema Pubblico di Identità Digitale, è la soluzione che ti permette di ACCEDERE a tutti i servizi online della Pubblica Amministrazione con un'unica Identità Digitale.

Le credenziali SPID sono univoche a livello nazionale e si possono ottenere seguendo le indicazioni fornite dal sito:  
<https://www.spid.gov.it/richiedi-spid>

**L'ACCESSO ALLA PROCEDURA FINANZIAMENTI DOMANDE RICHIEDE IL LIVELLO DI SICUREZZA 2 (NON È NECESSARIO IL LIVELLO 3 E NON È AMMISSIBILE L'UTILIZZO DI CREDENZIALI SPID AZIENDALI).**


**LE CREDENZIALI SPID NON DEVONO ESSERE OBBLIGATORIAMENTE INTESTATE AL RICHIEDENTE**

**NOTA:** la configurazione delle credenziali SPID è a carico dell'utente che effettua l'autenticazione. In caso di problemi tecnici è necessario rivolgersi al soggetto che ha fornito le credenziali.

# Modalità di accesso

## PAGINE DI ACCESSO CON SPID

Premere il tasto **Entra con Spid**. Scegliere il proprio Identity Provider e inserire le credenziali rilasciate dal Identity Provider.


 **Entra con SPID**


SPID è il sistema di accesso che consente di utilizzare, con un'identità digitale unica, i servizi online della Pubblica Amministrazione e dei privati accreditati.

Se sei già in possesso di un'identità digitale, accedi con le credenziali del tuo gestore.

Se non hai ancora un'identità digitale, richiedila ad uno dei gestori.

[Maggiori info](#)  
Non hai SPID?

  **AgID** Agenzia per l'Italia Digitale








 <sup>2</sup>

REGIONE PIEMONTE

Nome Utente [Nome utente dimenticato?](#)

Password [Password dimenticata?](#)

  
  
 Mostra password

 **Entra con SPID**

[Non hai una identità Namirial.ID? Registrati](#) [Annulla](#)

Tempo residuo per l'autenticazione: 04:51 minuti.

# Modalità di accesso

---

## ACCESSO TRAMITE CERTIFICATO DIGITALE DI AUTENTICAZIONE

L'identificazione elettronica è un processo in cui si usano i dati di autenticazione personale in forma elettronica per identificare univocamente: una persona fisica, una persona legale, una persona fisica che rappresenti una persona legale.

L'identificazione elettronica, detta anche certificato digitale di autenticazione, viene utilizzata per ACCEDERE a servizi online.

Il certificato digitale è presente all'interno di un dispositivo (nel formato Smart Card , Token USB o Carta nazionale dei servizi, Firma digitale), rilasciato da una Certification Authority (CA) autorizzata.

Consente di effettuare un'autenticazione forte nei siti web che richiedono come credenziale di accesso l'utilizzo di un certificato digitale.

Link utili:

<https://www.agid.gov.it/it/piattaforme/firma-elettronica-qualificata/certificati>

<https://www.agid.gov.it/it/piattaforme/firma-elettronica-qualificata/prestatori-di-servizi-fiduciari-attivi-in-italia>



# Modalità di accesso

## PAGINE DI ACCESSO CON CERTIFICATO DIGITALE

E' sempre disponibile l'accesso con Certificato digitale emesso da una Certification Authority riconosciuta a livello nazionale o CNS abilitata.

La pagina di accesso al servizio mostrerà il link per gli utenti che dispongono certificato digitale o CNS abilitata.

### Accesso tramite certificato digitale o carta elettronica

Si prega di accertarsi che il certificato digitale sia configurato correttamente nel browser in uso.  
Solo in seguito cliccare il seguente pulsante Accedi.

Accedi

Per problemi durante l'accesso alle procedure di Sistema Piemonte, non attribuibili ai dispositivi elettronici, contattare:

**Assistenza Csi 011.0824407**

**Form di Assistenza**

# Modalità di accesso

## ACCESSO CON CARTA DI IDENTITÀ ELETTRONICA

La CIE (Carta d'identità elettronica) è il nuovo documento d'identità in Italia. È rilasciata sia ai cittadini italiani che stranieri (UE o extra-UE).

Oltre alle funzioni della precedente carta, permette l'accesso ai servizi digitali della Pubblica Amministrazione come previsto dalla normativa.

L'accesso può avvenire:

- **da PC (utilizzando un apposito lettore NFC)**
- da smartphone o tablet (dotati di tecnologia NFC, sistema operativo Android 6.x o superiore e dell'applicazione "CIE ID" del Poligrafico che è possibile scaricare dal Play Store Android)

Per maggiori informazioni:

<https://www.cartaidentita.interno.gov.it/>



# Modalità di accesso

## ACCESSO CON CARTA DI IDENTITA' ELETTRONICA

Seleziona la modalità di autenticazione





## Informazioni utili

- 1 - Pc connesso a internet
  - 2- Kit Certificato digitale (chiavetta USB o Smart Card con lettore da installare sul pc)
  - 3 - Credenziali SPID (in alternativa al certificato digitale- **LIVELLO 2 personale**)
  - 4 - Programma di gestione della firma digitale (es. Dike o analogo fornito dal provider del Kit di firma) installato nella postazione da cui si intende operare
- Per assistenza sulla configurazione del certificato digitale rivolgersi al servizio assistenza dell'ente che ha emesso il certificato.**

### NOTA:

- L'accesso con CNS richiede un lettore di smart card in grado di leggere il certificato presente nella Carta il cui acquisto è a carico dell'utente che effettua l'accesso.
- L'accesso con Certificato digitale fornito da una Certification Authority avviene a seconda del kit fornito (Smart Card, chiave USB, file).
- L'accesso con Spid Livello 2, prevede l'inserimento del nome utente, password scelti dall'utente, più la generazione di un codice temporaneo di accesso (one time password).
- In entrambe i casi l'installazione e la configurazione dei lettori e/o del kit è a carico dell'utente che effettua l'autenticazione.
- **In caso di problemi tecnici nella configurazione del certificato è possibile seguire il Manuale di Verifica del Funzionamento alla pagina <https://servizi.regione.piemonte.it/come-accedere-ai-servizi> , mentre, per quanto riguarda le credenziali SPID, è necessario rivolgersi al proprio Provider.**

### ATTENZIONE:

Nel caso in cui l'utente non riuscisse né a raggiungere i portali né la pagina di autenticazione, il motivo potrebbe essere dovuto a configurazioni di Proxy o Firewall che non consentono l'accesso agli applicativi CSI. **DISATTIVARE FIREWALL CHE IMPEDISCONO L'ACCESSO A HTTPS.**

E' necessario che l'amministratore del sistema del cliente, verifichi le proprie configurazioni e che i sistemi del CSI (<https://>) siano da loro raggiungibili. Verificare eventuali blocchi dovuti all'antivirus.

Si consiglia di verificare se la versione del browser utilizzata rientra tra quelle riportate nell'elenco presente sul su SistemaPiemonte, in tal caso si raccomanda di procedere all'aggiornamento. Se il browser non verrà aggiornato a breve non sarà più possibile utilizzare i servizi protetti.

# Segnalazioni di errore del browser

Quando si incorre in un **ERRORE IMPREVISTO** è fondamentale eliminare cronologia, cache e cookie del browser utilizzato.

**CHIUDERE TUTTE LE VIDEATE DEL BROWSER  
RIPULITO.**

Aprire una nuova pagina e accedere alla procedura

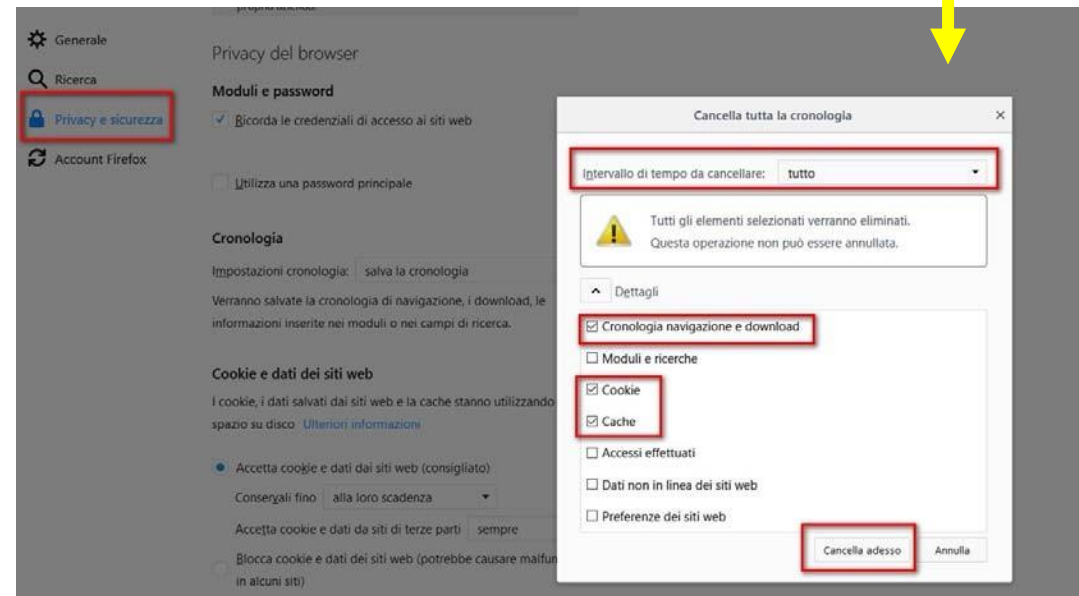
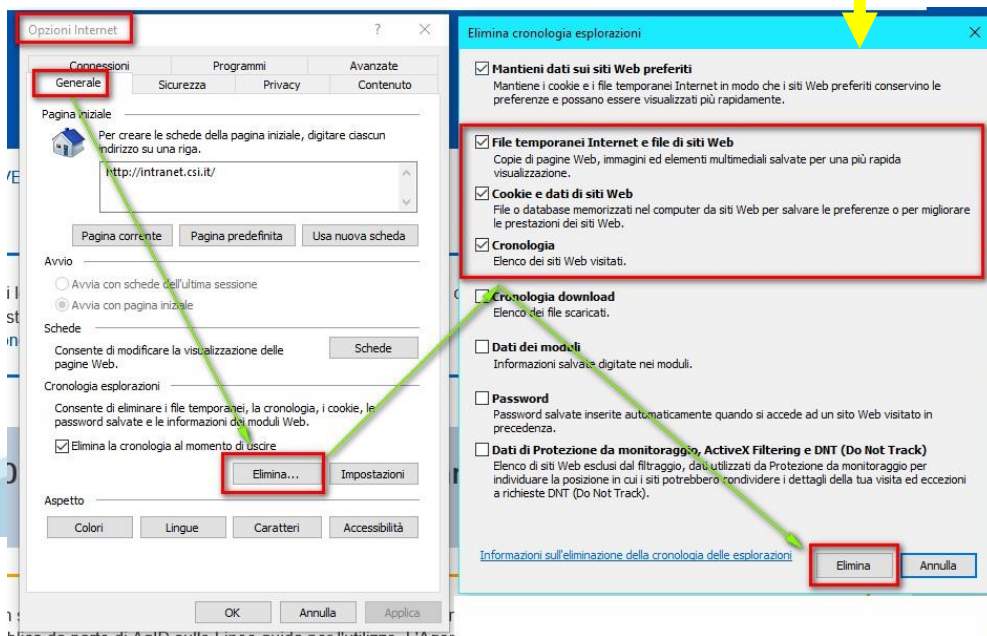
## Attenzione

Si è verificato un errore imprevisto.  
Impossibile continuare con le operazioni.  
E' necessario riavviare il browser e riaccedere all'applicativo.

REGIONE PIEMONTE Autenticazione

Si è verificato il seguente errore:

Si è verificato un errore nella richiesta di autenticazione. Riprovare piu' tardi



# Richieste di Assistenza

Qualora, in fase di compilazione della domanda, venissero evidenziati degli errori nei dati riportati o sul funzionamento della Piattaforma di presentazione delle domande, è possibile richiedere assistenza compilando il FORM DI ASSISTENZA:

## Scheda informativa per l'utenza "Cittadini"

### ACCESSO CON SPID

Il servizio è accessibile tramite  
Certificato digitale, Credenziali SPID,  
Carta d'Identità Elettronica

### Avvisi

- 16.06.2022 **Bando Ristori per eventi ed altre attività economiche particolarmente colpite dall'emergenza epidemiologica** ▼
- 10.06.2022 **BANDO RISTORI PER ATTIVITÀ DI RISTORAZIONE ED ALTRE ATTIVITÀ ECONOMICHE** ▼
- 30.05.2022 **BANDO RISTORO STRUTTURE ALBERGHIERE ED EXTRA-ALBERGHIERE** ▼
- 12.05.2022 **BANDO CENTRO DI RESIDENZA 2022-2024** ▼

### Assistenza

PER PROBLEMATICHE SULLA  
COMPILAZIONE DELLA DOMANDA,  
SI INVITA A CONSULTARE IL  
TUTORIAL PRESENTE NEL BOX  
AVVISI.

PER PROBLEMATICHE  
SULL'UTILIZZO DELLE PROCEDURA  
COMPILARE IL [FORM DI  
ASSISTENZA](#) ↗

PER ULTERIORE SUPPORTO  
CONTATTARE 011.0824407

# Form di richiesta di assistenza

FINDOM - Inserimento richiesta di Assistenza

**RICHIEDENTE**

Cognome \* Nome \* Codice Fiscale \*

Azienda \*

Azienda di appartenenza del richiedente

**RIFERIMENTI DEL RICHIEDENTE**

Telefono \* Telefono alternativo \* Indirizzo e-mail \*

Verifica \* Verifica \*

Ripetere Numero di telefono Ripetere Numero di telefono alternativo Ripetere indirizzo

Informazioni per il contatto \*

Inserire informazioni utili ad essere agevolmente ricontattati

**RICHIESTA**

Codice fiscale beneficiario/ente/persona fisica \* Bando \*

Selezionare il Bando interessato

Tipologia del problema \* Numero della domanda

Selezionare la tipologia del problema da segnalare

Descrizione del problema \*

Descrivere con precisione il problema riscontrato

**ALLEGATI**

Elenco File Allegati

nome file	kB	
Sposta qui un file da allegare o selezionalo		

+ Aggiungi

Invia

**ATTENZIONE**  
inserire l'indirizzo e-mail in  
entrambi i campi **A MANO**  
per evitare di copiare il dato  
con eventuali errori di  
battitura

---

# FINanziamenti DOMande

## Inizia la compilazione

---

<https://servizi.regione.piemonte.it/catalogo/bandi-por-fesr-finanziamenti-domande>



# Compilazione FinDom: pagina di accesso alla piattaforma

**..: Servizioonline** CATALOGO SERVIZI COS'È COME ACCEDERE AI SERVIZI

/ Catalogo servizi / Bandi PIEMONTE - FINANZIAMENTI DOMANDA

Tema **Fondi e Progetti europei**

## Bandi PIEMONTE - FINANZIAMENTI DOMANDE

[Cittadini](#) [Imprese e liberi professionisti](#) [Enti pubblici](#)

### Scheda informativa per l'utenza "Cittadini"

**ACCESSO SPID**

Si può accedere al servizio tramite certificato digitale, credenziali SPID, Carta d'Identità Elettronica

**..: Avvisi**

- 29.11.2022 **Bando Progetti integrati di filiera (PIF) 2022-2023**
- 28.11.2022 **Bando Abbonamenti TPL**
- 19.05.2022 **BANDO ABILITAZIONE ACCONCIATORE O ESTETISTA**
- 14.03.2022 **Interventi a sostegno dei percettori di Reddito di cittadinanza**

**..: Utenti del servizio**

Imprese, Altri beneficiari privati, Cittadini ed Enti Pubblici

**..: Presentazione**

L'applicativo "Finanziamenti DOMande" nasce con la finalità di permettere l'inserimento delle richieste di partecipazione agli avvisi pubblici di finanziamento/contributi della Regione Piemonte. Al servizio possono accedere tutti i cittadini in possesso:

- di un certificato digitale emesso da una "Certification Authority" riconosciuta su scala nazionale (ad es. Infocert), o
- di credenziali SPID - Sistema Pubblico di Identità Digitale, o

**Assistenza**

PER PROBLEMATICHE SULLA COMPILAZIONE DELLA DOMANDA, SI INVITA A CONSULTARE IL TUTORIAL PRESENTE NEL BOX AVVISI.

PER PROBLEMATICHE SULL'UTILIZZO DELLE PROCEDURA COMPILARE IL [FORM DI ASSISTENZA](#)

PER ULTERIORE SUPPORTO CONTATTARE 011.0824407

**Documentazione**

[Manuale utente](#)  
Autore: Pierluigi Documenti Format - 7.11.18

**Link utili**

[Bandi Piemonte](#)

# Compilazione FinDom: selezione del metodo di accesso

autenticarsi

## ACCESSO SPID

Si può accedere al servizio tramite certificato digitale, credenziali SPID, Carta d'Identità Elettronica



fondo europeo sviluppo regionale

REGIONE PIEMONTE Autenticazione

### Entra con SPID

SPID è il sistema di accesso che consente di utilizzare, con un'identità digitale unica, i servizi online della Pubblica Amministrazione e dei privati accreditati. Se sei già in possesso di un'identità digitale, accedi con le credenziali del tuo gestore. Se non hai ancora un'identità digitale, richiedila ad uno dei gestori.

Maggiori info  
Non hai SPID?



### Entra con Carta Identità Elettronica

Accedi con la tua Carta di Identità Elettronica; ricordati che per farlo devi disporre di uno specifico lettore collegato al tuo computer oppure, se stai accedendo tramite uno smartphone android con lettore NFC, è richiesta l'app CIE ID, che, se presente, verrà richiamata automaticamente in fase di accesso.

Maggiori info  
Non hai CIE?

### Entra con TS-CNS o Certificato Digitale

Accedi con il tuo Certificato Digitale in formato CNS (es. TS-CNS). Ricordati che per farlo devi essere in possesso di un lettore di Smart Card (opportunamente configurato) e della Carta Nazionale dei Servizi, usando il Certificato Digitale installato sulla carta (ad esempio la Tessera Sanitaria regionale). In alternativa, utilizzando un Certificato Digitale installato direttamente sul proprio dispositivo.

Maggiori info:  
Progetto Tessera Sanitaria TS e TS-CNS TS-CNS Regione Piemonte CNS

Browser e Sistemi Operativi compatibili con questo sistema di autenticazione

# Home: Ricerca domande già caricate

Puoi salvare e uscire dalla procedura durante la compilazione e riaccedere in seguito senza perdere i dati inseriti. Per visualizzare la domanda premi Cerca.

▼ **Ricerca e gestisci le domande** Cerca tra le domande di finanziamento già inserite nel sistema

E' possibile selezionare uno o più parametri di ricerca o in alternativa indicare il numero domanda

Area Tematica	Attività economico produttive
Normativa	PR FESR 2021-2027
Descrizione breve Bando	I.11.3 - Bando Cluster Innovation
Bando	Bando "Programmi di sviluppo di Cluster regionali realizzati, in collaborazione, da Poli di Innovazione nelle macro aree tematiche e traiettorie di sviluppo di cui alle Compon
Sportello	03/06/2024 09:00 - data fine non definita
Stato della dom:	

N° dom:

Pulisci i campi

Cerca

## Risultati della ricerca

Per completare, eliminare, stampare o eseguire altre operazioni su una domanda già inserita, utilizzare i pulsanti visualizzati nella colonna 'Azioni'. Le diverse funzionalità saranno disponibili per una domanda in base allo stato della stessa.

3 elementi trovati, tutti gli elementi visualizzati.pagina 1

Azioni	N. domanda	Normativa	Descrizione breve bando	Bando	Sportello	Stato
	200891	PR FESR 2021-2027	I.11.3 - Bando Cluster Innovation	Bando "Programmi di sviluppo di Cluster regionali realizzati, in collaborazione, da Poli di Innovazione nelle macro aree tematiche e traiettorie di sviluppo di cui alle Componenti Trasversali di Innovazione della S3 regionale 2021/2027: Transizione digitale, Transizione Energetica e Benessere delle persone e della Comunità"(Azione I.11.3 Sostegno all'ecosistema dell'innovazione)	03/06/2024 09:00 data fine non definita	Verificata

Premere vai alla domanda per accedere

**ATTENZIONE:** la domanda può essere visualizzata e modificata solo dal soggetto che l'ha creata e dal Legale Rappresentante. I dati del creatore della domanda sono visualizzabili utilizzando l'icona Autore





# Home Inserisci nuova domanda

Selezionare la Descrizione Breve del Bando. Il resto dei menu a tendina si popoleranno automaticamente.

Selezionare la **TIPOLOGIA BENEFICIARIO**

▼ Nuova Domanda Compila una nuova domanda di finanziamento

\* Selezionare tutti i parametri

Area Tematica Attività economico produttive

Normativa PR FESR 2021-2027

Descrizione breve Bando I.1i.3 - Bando Cluster Innovation

Bando Bando "Programmi di sviluppo di Cluster regionali realizzati, in collaborazione, da Poli di Innovazione nelle macro aree tematiche e traiettorie di sviluppo di cui alle Componen

Sportello 30/05/2024 09:00 - data fine non definita  
*data inizio - data fine*

Tipologia Beneficiario Gestori dei Poli di Innovazione

Ripristina valori iniziali

Inserisci nuova domanda

Seleziona

Gestori dei Poli di Innovazione

**ATTENZIONE:** In base alla Tipologia del Beneficiario selezionata, l'applicativo richiede le informazioni richieste per quella Tipologia.  
La domanda può essere presentata a partire dal 03 giugno 2024 ore 09.00 am

# Indice






All'inizio della compilazione della domanda, nell'indice appaiono delle bandierine:

- **Rosso**: segnalano l'assenza di dati caricati nelle varie fasi.
- **Giallo**: i dati inseriti non sono completi
- **Verde**: i dati inseriti sono completi

Sei in >> Domanda n°183061 - PR FESR 2021-2027 -

Efficientamento energetico nelle imprese - Micro piccole medie imprese

[Torna alla home](#)

	Stato
Anagrafica Ente/Impresa	
<a href="#">Vai alla compilazione dell'anagrafica dell'ente/impresa</a>	
Dati Ente/Impresa	
<a href="#">Vai alla compilazione dei dati dell'ente/impresa</a>	
Progetto	
<a href="#">Vai alla compilazione del progetto</a>	
Allegati e Dichiarazioni	
<a href="#">Vai alla compilazione di allegati e dichiarazioni</a>	
Regole di compilazione	
<a href="#">Vai alle regole di compilazione della domanda</a>	

[Stampa](#) [Verifica](#) [Concludi](#)

Premere il link «**Vai alla compilazione dell'anagrafica** » e iniziare la compilazione.

**Attenzione:** la compilazione della sezione Anagrafica è vincolante per poter accedere alla compilazione delle altre sezioni della domanda.

## Regole di compilazione

---

**PRIMA di iniziare la compilazione  
CONSULTARE LA SEZIONE  
Regole di compilazione**



# Regole di compilazione

Sei in >> Regole di compilazione

Regole di compilazione

## Regole di compilazione

Tipo documento

Regole di compilazione

documento scaricabile)

Nome documento

[Regole di compilazione](#) .pdf -

Presenza visione delle Regole di compilazione

Il sottoscritto dichiara di aver scaricato le Regole di Compilazione e di averne preso visione.



REGOLE DI COMPILAZIONE  
Misure RSI

Pag. 1 di 9

Regole comuni a tutti i bandi

### Regole di compilazione

- Accedere alla sezione *Anagrafica Ente/Impresa*:
  - dalla videata *Indice*, tramite pressione del link "Vai alla compilazione dell'anagrafica dell'ente/impresa", o
  - da qualunque punto dell'applicativo, tramite selezione della cartella *Anagrafica Ente/Impresa* nel menu orizzontale.
- Compilare la pagina *Beneficiario*. Al salvataggio, il sistema abiliterà le altre videate dell'applicativo.
- Compilare tutte le videate previste nelle sezioni:
  - Anagrafica Ente/Impresa*
  - Dati Ente/Impresa*
  - Progetto - Iniziativa*
  - Allegati e Dichiarazioni*
  - Regole di compilazione*.

Nota: nella sezione *Progetto/Iniziativa* è necessario compilare la videata *Informazioni sul Progetto* per abilitare le altre videate della sezione.

- Dalla videata *Indice*:
  - verificare di aver inserito tutte le informazioni richieste tramite pressione del pulsante "Verifica";
  - stampare la domanda in bozza tramite pressione del pulsante "Stampa" e verificarne i contenuti;
  - concludere la domanda tramite pressione del pulsante "Concludi". Il pulsante verrà abilitato solo se la verifica non ha riscontrato errori bloccanti. La domanda verrà a questo punto conclusa e non sarà possibile modificarla;
  - premere nuovamente il pulsante "Stampa" per ottenere il documento definitivo in formato pdf.

Scaricare il pdf e leggere attentamente le indicazioni



# Anagrafica Ente/Impresa: Beneficiario

Sei in >> Anagrafica Ente/Impresa

Beneficiario

Legale Rappresentante

Sede Legale

Estremi Bancari

Riferimenti



I campi sono stati precompilati con le informazioni disponibili sul Registro delle Imprese e/o sull'ultima domanda inviata. Verificare i dati presenti, compilare quelli mancanti e salvare.

## ▼ Dati identificativi

Codice fiscale

Denominazione o ragione sociale

Forma giuridica Associazione riconosciuta

Partita IVA

Settore prevalente (ATECO 2007) Codice Descrizione ve

Settore attività economica

## ▼ Costituzione impresa

Data costituzione impresa  
*Dopo il primo salvataggio non sarà più possibile modificare la data di costituzione impresa*

Provincia d'iscrizione registro imprese VERBANO CUSIO OSSOLA

Esenzione iscrizione al registro imprese

In data

Ripristina valori iniziali

Salva

Inserire il codice ATECO prevalente dell'impresa  
Per la ricerca del codice ATECO consultare la slide successiva

# Ricerca codice ATECO

Inserire codice ATECO prevalente dell'impresa

Settore prevalente (ATECO 2007) Codice  Descrizione

Per inserire il codice ATECO utilizzare *lente di ingrandimento*

Inserire una parte del *Codice*\*  
SENZA *Descrizione*  
e premere *Trova*

Selezionare uno dei codici ATECO trovati e premere *Conferma*

\* Il Codice ATECO deve essere inserito con i punti di separazione per una corretta ricerca

▼ Ricerca il settore prevalente ATECO (2007)

Codice

Descrizione

▼ Elenco risultati

Risultati trovati: 36

	Codice Ateco	Descrizione
<input type="radio"/>	22.19.0	Fabbricazione di altri prodotti in gomma

# Anagrafica Ente/Impresa: Legale Rappresentante

Legali rappresentanti presenti nel Registro delle Imprese

Legali Rappresentanti

Selezionare **IMPORTA** se il legale rappresentante è già presente nel menu a tendina.  
Selezionare **INSERISCI NUOVO** per aggiungere un nuovo Legale Rappresentante.

## ▼ Legale rappresentante

La domanda deve essere firmata digitalmente dal legale rappresentante o dal soggetto delegato (se previsto dal bando)

Codice Fiscale

Cognome

Nome

Luogo di nascita

Italia

Provincia

Comune

Stato estero

Stato estero

Data di nascita

Tipo documento di riconoscimento

N. documento

Rilasciato da

Data rilascio

Inserire i dati mancanti

## Residenza

Stato

Italia

Provincia

Comune

Stato estero

Stato estero

Città estera

Indirizzo

CAP

## Delegato

Valorizzare se si intende indicare un soggetto delegato con potere di firma che firmerà digitalmente il documento

Selezionare l'opzione 'No' implica eliminare eventuali dati inseriti nella sezione 'Soggetto delegato'

Soggetto delegato  Sì  No

Se il legale rappresentante non è in possesso del dispositivo di firma digitale, è possibile selezionare il **soggetto delegato alla firma**. **SOLO** il soggetto delegato potrà firmare il pdf della domanda.

# Anagrafica Ente/Impresa: Soggetto delegato

Sei in >> Anagrafica Ente/Impresa

Beneficiario | Legale Rappresentante | **Soggetto delegato** | Sede Legale | Riferimenti

▼ Soggetto delegato

Codice Fiscale

Cognome

Nome

Luogo di nascita  Italia  
Provincia   Comune

Stato estero  
Stato estero

Data di nascita

Tipo documento di riconoscimento

N. documento

Rilasciato da

Data rilascio

Residenza

Stato  Italia  
Provincia   Comune

Stato estero  
Stato estero   Città estera

Indirizzo

CAP

Ripristina valori iniziali

**Il folder si attiva solo se il soggetto delegato è stato selezionato nella scheda precedente**

**inserire tutti i dati**

Dati da compilare nel caso in cui il legale rappresentante deleghi ad un altro soggetto la presentazione della domanda, in questo caso il delegato dovrà firmare il modulo di domanda.

Qualora durante il caricamento della domanda sia indicato un soggetto delegato con poteri di firma, in sostituzione del legale rappresentante, all'interno della domanda dovranno già essere inseriti i dati anagrafici del soggetto delegato e dovrà esserci corrispondenza con il nominativo presente nella firma digitale.

Di conseguenza, non sarà ritenuta valida la domanda in cui appaiono indicati i dati anagrafici del legale rappresentante, poi firmata digitalmente da soggetto delegato e viceversa.



# Anagrafica Ente/Impresa: Sede Legale

Beneficiario | Legale Rappresentante | Soggetto delegato | **Sede Legale** | Estremi Bancari | Riferimenti



I campi sono stati precompilati con le informazioni disponibili sul Registro delle Imprese e/o sull'ultima domanda inviata. Verificare i dati presenti, compilare quelli mancanti e salvare.

## ▼ Sede legale

Stato: Italia   
Provincia:  Comune:   
Indirizzo:   
CAP:

## Recapiti

Telefono:  Indirizzo PEC:   
Email:

Ripristina valori iniziali

Salva

inserire tutti i dati

# Anagrafica Ente/Impresa: Estremi bancari

Sei in >> Anagrafica Ente/Impresa

Beneficiario | Legale Rappresentante | Sede Legale | **Estremi Bancari** | Riferimenti

▼ **Estremi bancari**

IBAN

Intestatario c/c

**Il conto corrente indicato deve essere intestato al soggetto beneficiario. L'IBAN deve essere italiano.**

# Anagrafica beneficiario: Riferimenti

Beneficiario | Legale Rappresentante | Soggetto delegato | Estremi Bancari | **Riferimenti**

Compilare obbligatoriamente almeno la sezione 'Persona autorizzata ad intrattenere contatti'.

- ▶ **Persona dell'ente/impresa autorizzata ad intrattenere contatti**
- ▶ **Società di consulenza autorizzata ad intrattenere contatti**

Ripristina valori iniziali



Beneficiario | Legale Rappresentante | Soggetto delegato | Estremi Bancari | **Riferimenti**

Compilare obbligatoriamente almeno la sezione 'Persona autorizzata ad intrattenere contatti'.

▼ **Persona dell'ente/impresa autorizzata ad intrattenere contatti**

**obbligatorio**

Codice Fiscale

Cognome  Nome

Telefono  e-Mail

▼ **Società di consulenza autorizzata ad intrattenere contatti**

Codice Fiscale

Partita IVA

Denominazione o ragione sociale

Provincia  Comune

CAP  Indirizzo

Telefono  e-Mail

▼ **Consulente autorizzato ad intrattenere contatti**

Codice Fiscale

Cognome  Nome

Telefono  e-Mail

Ripristina valori iniziali

*nel caso in cui la domanda si invia da una società di consulenza*

# Progetto: Informazioni sul progetto

Sei in >> Progetto

Informazioni sul progetto

Sedi

Spese

Agevolazione richiesta

Indicatori

## ▼ Caratteristiche del progetto

	Tipologie di intervento
<input checked="" type="checkbox"/>	Azione I.1i.3 Sostegno all'ecosistema dell'innovazione

## ▼ Ambiti di intervento

	Settori di intervento
<input checked="" type="checkbox"/>	Sistemi prioritari per l'innovazione previsti dal documento di Strategia di Specializzazione Intelligente del Piemonte 2021-2027

## ▼ Abstract del progetto


Acronimo progetto Titolo progetto

Titolo progetto

**Sintesi progetto**  
Breve descrizione dell'intervento.  
Max.: 1.300 caratteri.

Durata prevista per la completa realizzazione del progetto  
(espressa in mesi)

Ripristina valori iniziali

 Salva

# Progetto: Sedi

Sei in >> Progetto

Informazioni sul progetto | Sedi | Spese | Agevolazione richiesta | Indicatori

## ▼ Sedi relative al progetto proposto

Inserire una sede amministrativa/intervento o una sede amministrativa ed una sede intervento. La sede Intervento deve essere necessariamente in Piemonte.  
Indicare come riferimento geografico/centroide di ciascuna sede il baricentro della sede Intervento. Se l'intervento ricade su più territori comunali indicare quello che ospita la parte prevalente delle opere.  
Se non è presente un indirizzo indicare la località e barrare con x il campo relativo al numero civico.

Azioni | Indirizzo | Tipo sede

Inserisci nuova sede | Ricerca sede sul Registro Imprese

Ripristina valori iniziali | Salva

## ▼ Dettaglio sede

Tipo sede: amministrativa / intervento

Provincia: [ ]

Indirizzo: [ ]

Indirizzo PEC utilizzato per le comunicazioni: [ ]

Settore ATECO 2007: [ ]

Codice: [ ]

Descrizione: [ ]

Torna indietro | Copia dati sede legale | Salva

## ▼ Ricerca sede su Registro Imprese

Seleziona Provincia: [ ]

Seleziona Comune: [ ]

Torna indietro | Pulisci i campi | Trova

## ▼ Elenco sedi trovate

Selezionare la sede desiderata per importare i dati da Registro Imprese

Hai cercato: Provincia [ ], Comune [ ]

Risultati trovati: 2

	Descrizione sede	Indirizzo	Cor
<input type="radio"/>	SEDE LEGALE	VIA SEMPIONE NORD, 33/A	STF
<input type="radio"/>	UNITA LOCALE	LOCALITA' MOTTARONE VETTA, null	OMI

Carica

## Sedi

Inserire una sede amministrativa/intervento ed eventuali sedi intervento o una sede amministrativa ed almeno una sede intervento.

Le sedi Intervento devono essere necessariamente in Piemonte. Possono essere previste massimo una sedi intervento.

# Progetto: Spese

Sei in >> Progetto


Informazioni sul progetto | Sedi | **Spese** | Agevolazione richiesta | Indicatori

## ▼ Piano delle spese

Voci di spesa	Importo totale
Azione I.1i.3 Sostegno all'ecosistema dell'innovazione	<input type="text"/>
>> a) spese per il personale, calcolati a "costi reali"	<input type="text"/>
>> b) spese relative a strumentazione e attrezzature nella misura e per il periodo in cui sono utilizzati per il progetto	<input type="text"/>
>> c) spese per consulenze e per prestazioni ad alto contenuto specialistico. Non sono in alcun caso ammesse le consulenze a carattere ordinario di tipo fiscale, legale, amministrativo e simili	<input type="text"/>
>> d) spese per comunicazione, promozione e animazione, comprese le spese di trasferta strettamente necessarie la realizzazione del programma di attività	<input type="text"/>
>> e) spese generali, riconosciuti su base forfettaria nella misura del 15% delle spese per il personale	<input type="text"/>
>> f) spese per acquisto di impianti e attrezzature, ivi incluse le opere edili ed impiantistiche necessarie per l'installazione degli impianti e attrezzature e/o per l'adeguamento dei locali destinati a ospitare le suddette	<input type="text"/>
Totale	<input type="text"/>


## ▼ Dettaglio dei costi

Indicare gli importi in euro al netto dell'IVA, a meno che risulti indebitabile

	Intervento	Voce di spesa	Descrizione Servizio/Bene	Fornitore	Importo Proposto
	<input type="text"/>	<input type="text"/>	<input type="text"/>	denom. <input type="text"/> cod. fisc. <input type="text"/>	<input type="text"/>

Ripristina valori iniziali

 Salva

 Aggiungi

## Spese

Per la voce di spesa "b) spese relative a strumentazione e attrezzature nella misura e per il periodo in cui sono utilizzati per il progetto", se gli strumenti e le attrezzature non sono utilizzati per tutto il loro ciclo di vita per il progetto, sono considerati ammissibili unicamente i costi di ammortamento corrispondenti alla durata del progetto, calcolati secondo principi contabili generalmente accettati.

I dati del Fornitore non sono obbligatori.

# Progetto: Agevolazione richiesta

Sei in >> Progetto

Informazioni sul progetto | Sedi | Spese | **Agevolazione richiesta** | Indicatori

Per la compilazione verificare quanto indicato nelle [Regole di compilazione](#)

▼ **Tipologie di agevolazione**

Indicare la base giuridica su cui viene richiesta l'agevolazione:

	Base Giuridica
<input checked="" type="checkbox"/>	Reg. (UE) 651/2014, art. 27

▼ **Forme di agevolazione**

Totale delle spese

Indicare le forme di agevolazione richieste:

	Forma di agevolazione	Totale spese	Importo contributo
<input checked="" type="checkbox"/>	Contributo	<input type="text" value="1000,00"/>	<input type="text" value="500,00"/>
	Totale:	<input type="text" value="1000,00"/>	

*esempio*

## Agevolazione Richiesta

L'importo del contributo non può superare il 50% del totale delle spese.

# Progetto: Indicatori

Sei in >> Progetto

Informazioni sul progetto

Sedi

Spese

Agevolazione richiesta

Indicatori

## ▼ Indicatori

Tipo indicatore	Descrizione	Unità di misura	Valore previsionale
Indicatori di output	ISO1 Progetti di rafforzamento del sistema regionale	numero	Solo valori numerici

Ripristina valori iniziali


Salva



# Allegati e dichiarazioni: upload allegati

Sei in >> Allegati e Dichiarazioni

Upload allegati | Dichiarazioni

 Elenco dei documenti obbligatori per il beneficiario selezionato.  
Attenzione! Gli allegati obbligatori potrebbero variare in base alle indicazioni del Bando:

- Format presentazione Pre Proposal


Per la compilazione verificare quanto indicato nelle [Regole di compilazione](#)

**Elenco documenti allegati**

Azioni	Tipologia	Nome documento allegato
-	-	-

**Aggiungi allegato**

**Selezione allegati alla domanda**

 Allegare un file di dimensione massima pari a 10MB. o in alternativa selezionare, se previsto, il checkbox 'Documento extra soglia'

Tipologia di documento:

Format presentazione Pre Proposal

## Videata Allegati

Nella sezione dovranno essere indicati i documenti che saranno uploadati direttamente in procedura. E' possibile allegare uno o più allegati. Il singolo allegato non deve superare i 10 megabyte. La documentazione da allegare è la seguente: Format presentazione Pre Proposal

## Obbligatorio

I formati ammessi sono: pdf, jpg e xml. Non sono ammessi formati word ed excel.

# Allegati e Dichiarazioni: Dichiarazioni

Sei in >> Allegati e Dichiarazioni

Upload allegati Dichiarazioni

## ▼ Dichiarazioni

### IL SOTTOSCRITTO INOLTRE DICHIARA

1. di essere a conoscenza dei contenuti del bando e della normativa di riferimento e di accettarli incondizionatamente e integralmente, unitamente ad usi, norme e condizioni in vigore;

2. che ai fini della presentazione della domanda di agevolazione:

è stata destinata la marca da bollo con numero ,  
e che la suddetta non è stata e non sarà utilizzata per qualsiasi altro adempimento (ai sensi dell'art. 3 del decreto ministeriale 10/11/2011);

l'imposta di bollo è stata assolta in modo virtuale;

di essere soggetto esente dall'obbligo di apposizione della marca da bollo per la seguente motivazione  ai sensi di .

3. di realizzare il progetto secondo le caratteristiche e modalità riportate nell'istanza progettuale approvata, nei tempi di realizzazione previsti;

### Documento Unico di Regolarità Contributiva

4. che ai fini del rilascio del D.U.R.C. (Documento Unico di Regolarità Contributiva) attestante l'assolvimento degli obblighi contributivi nei confronti di INPS, INAIL e Cassa Edile:

l'Ente impiega lavoratori subordinati o parasubordinati nello svolgimento delle proprie attività

l'Ente non impiega lavoratori subordinati o parasubordinati nello svolgimento delle proprie attività

l'Ente presieduto non è iscritto ad alcun Ente di previdenza e Assistenza, né all'INAIL;

5. che la realizzazione delle attività progettuali, nell'ambito dell'intervento a valere sul PR FESR 2021-27, prevede di non arrecare un danno significativo agli obiettivi ambientali, principio del "Do No Significant Harm" (DNSH), ai sensi dell'articolo 17 del Regolamento (UE) 2020/852;

6. che la realizzazione delle attività progettuali, nell'ambito dell'intervento a valere sul PR FESR 2021-27, prevede coerenza con la componente regionale ambientale relativamente alla Valutazione Ambientale Strategica (VAS) e alla Valutazione di Incidenza (Vinca);

7. che la realizzazione delle attività progettuali, nell'ambito dell'intervento a valere sul PR FESR 2021-27, prevede il concorso a sostegno della Macro Area Strategica (MAS) sistema produttivo piemontese verso un modello in grado di coniugare competitività della Strategia regionale per lo sviluppo sostenibile del Piemonte" prevista dalla Strategia Regionale per lo Sviluppo Sostenibile (SRSvS);

8. che gli investimenti oggetto della presente richiesta di agevolazione sono da realizzarsi ex novo e non sono state già intraprese attività finalizzate alla loro realizzazione;

9. che per le medesime spese proposte a contributo nell'ambito della presente domanda, il richiedente - direttamente o tramite soggetti da esso controllati o ad esso collegati - non ha presentato altre domande di agevolazione, oppure ha presentato domanda per poter accedere alle agevolazioni che di seguito elenca:

### Accesso agevolazioni

Descrizione
-------------

+ Aggiungi

# Allegati e Dichiarazioni: Dichiarazioni

10. che l'impresa ha prospettive di sviluppo e continuità aziendale ed è in regola rispetto agli obblighi previsti dalle norme in materia di contributi previdenziali e assistenziali;
11. che l'impresa è in attività, non è stata deliberata la liquidazione volontaria dell'impresa e che l'impresa non è soggetta ad alcuna procedura concorsuale;
12. che i dati e le notizie forniti con la presente domanda ed i relativi allegati sono veritieri e aggiornati, che non sono state omesse passività, pesi o vincoli esistenti sulle attività;
13. l'insussistenza della sanzione amministrativa prevista all'art. 9, c. 2 lett. d) d.lgs. 231/2001 consistente nell'esclusione da agevolazioni, finanziamenti, contributi o sussidi e l'eventuale revoca di quelli già concessi;
14. che l'impresa non si trova nella condizione di dover restituire a Finpiemonte o alla Regione Piemonte somme derivanti da altre agevolazioni precedentemente concesse (tale obbligo riguarda le restituzioni derivanti da provvedimenti di revoca e/o dal mancato rispetto dei piani di ammortamento);
15. di essere a conoscenza che, conformemente a quanto disposto dall'art. 9, c. 5 del d.lgs. 31/3/1998 n. 123, i crediti conseguenti alla revoca dell'agevolazione sono preferiti a ogni altro titolo di prelazione da qualsiasi causa derivante, ad eccezione del privilegio per spese di giustizia e di quelli previsti dall'articolo 2751-bis del codice civile e fatti salvi i diritti preesistenti dei terzi;
16. di essere a conoscenza che Finpiemonte S.p.A. non intrattiene alcun rapporto particolare di collaborazione con società o liberi professionisti che svolgono l'attività di consulenza o assistenza nella presentazione della presente domanda; le eventuali deleghe a professionisti, consulenti o società terze nella presentazione della domanda costituiscono unicamente autorizzazione a intrattenere contatti con Finpiemonte S.p.A. in nome e nell'interesse del sottoscritto senza alcuna agevolazione e/o privilegio.
17. Che le attività oggetto della presente domanda sono svolte nel rispetto del d.lgs. 09/04/2008 n. 81 in materia di tutela della salute e della sicurezza nei luoghi di lavoro.

## SI IMPEGNA ALTRESÌ:

1. concludere le attività progettuali e presentare la rendicontazione nei tempi e nei modi previsti dal Bando;
2. fornire le informazioni necessarie per il monitoraggio finanziario, fisico e procedurale periodico e per la sorveglianza delle iniziative finanziate;
3. avere l'unità locale destinataria dell'intervento operativa sul territorio regionale e di garantirne l'operatività per tutta la durata del progetto e per almeno 5 anni dalla conclusione dell'intervento;
4. realizzare il progetto approvato senza introdurre modifiche sostanziali che alterino la natura, gli obiettivi o le condizioni di attuazione del progetto stesso - con il risultato di comprometterne gli obiettivi originari, a meno che sia stata richiesta e ottenuta l'autorizzazione di Finpiemonte;
5. rispettare le regole di cumulo previste dal Bando;
6. inserire in tutte le fatture o nella documentazione di spesa equivalente il CUP (Codice Unico di Progetto) assegnato in fase di istruttoria della domanda ai sensi del D.L. 13/2023 convertito in Legge n. 41/2023;
7. comunicare tempestivamente a Finpiemonte S.p.A. e a Regione Piemonte l'eventuale rinuncia al contributo all'agevolazione;
8. rispettare il criterio di contabilità separata per tutte le spese sostenute sulla presente domanda di aiuto, in analogia con quanto previsto dall'art. 74, comma 1, lettera a) del Regolamento (UE) n. 2021/1060, nonché secondo quanto stabilito dalla "Guida Unica alla Rendicontazione dei costi ammissibili";
9. consentire i controlli previsti dal Bando, producendo tutta la documentazione richiesta in sede di controllo;
10. comunicare per iscritto qualsiasi variazione dei dati rilevanti forniti ed indicati nel modulo di domanda, possibilmente entro 10 giorni dall'avenuta variazione;
11. adottare misure di informazione e comunicazione per il pubblico sul sostegno fornito dai fondi secondo quanto indicato dagli artt. 47 e 50 e dall'Alil. IX del Reg. (UE) 2021/1060 informando in modo chiaro, in qualunque documento informativo destinato al pubblico relativo alla proposta finanziata nonché ai suoi risultati, che la stessa è stata finanziata nell'ambito del PR FESR 2021/2027 del Piemonte e secondo quanto indicato al paragrafo 7 del Bando (Visibilità, trasparenza e comunicazione);
12. produrre l'ulteriore documentazione che Finpiemonte o Regione Piemonte potrà chiedere nel corso dell'istruttoria;
13. mantenere per tutta la durata del progetto, i requisiti di ammissibilità previsti dal bando;
14. destinare le spese sostenute e i beni acquisiti grazie alle agevolazioni esclusivamente agli obiettivi previsti dal Bando;
15. garantire il rispetto delle politiche delle pari opportunità e non discriminazione;
16. assolvere ai seguenti obblighi di trasparenza prescritti dall'art. 1, commi 125 e seguenti della legge 124 del 4 agosto 2017 e successive modifiche e integrazioni. In particolare, per le imprese: pubblicare nella nota integrativa del bilancio di esercizio e nella nota integrativa dell'eventuale bilancio consolidato l'importo dei contributi ricevuti a valere sul presente Bando. I soggetti che redigono il bilancio ai sensi dell'articolo 2435-bis del codice civile e quelli comunque non tenuti alla redazione della nota integrativa assolvono all'obbligo mediante pubblicazione delle medesime informazioni, entro il 30 giugno di ogni anno, su propri siti internet, secondo modalità liberamente accessibili al pubblico o, in mancanza di questi ultimi, sui portali digitali delle associazioni di categoria di appartenenza. L'obbligo non si applica qualora l'importo dei contributi effettivamente ricevuti sia inferiore a 10.000 euro nel periodo considerato;
17. procedere all'archiviazione della documentazione e al suo mantenimento ai sensi di quanto specificato nel Bando (Conservazione della documentazione);
18. rispettare tutti gli altri obblighi previsti dal Bando.

## ▼ Autorizzazioni e presa visione

### Trattamento dati personali

- Il sottoscritto autorizza l'Amministrazione concedente, ai sensi dell'art. 13 del D. Lgs. 196/2003 recante disposizioni sul trattamento dei dati personali, al trattamento e all'elaborazione dei dati forniti con la presente richiesta, per finalità gestionali e statistiche, anche mediante l'ausilio di mezzi elettronici o automatizzati, nel rispetto della sicurezza e riservatezza necessarie.

### Presa visione

- Il sottoscritto dichiara di aver preso visione di tutti i punti indicati in questa pagina, nelle sezioni "Dichiarazioni" e "Impegni", ex artt. 1341 e 1342 del Codice Civile.

Ripristina valori iniziali

Salva

# Indice

Home **Indice** Anagrafica Ente/Impresa Progetto/iniziativa Allegati e Dichiarazioni

Regole di compilazione

▼ Accesso alla Domanda

**Cosa posso fare?**

- Compilare i dati previsti nelle sezioni
- Effettuare i controlli sulla Domanda
- Salvare e stampare la Domanda in bozza
- Inviare e stampare il modulo definitivo

Per il dettaglio delle singole funzionalità, consulta la sezione 'Regole di compilazione' o accedi alla pagina 'Documentazione'

Sei in >> Domanda n°5161 -

Progetti di pari opportunità nello sport e tra gli sport - Comitato regionale, provinciali della Federazione Italiana Pallapugno

Torna alla home

	Stato
Anagrafica. Ente/Impresa	
<a href="#">Vai alla compilazione dell'anagrafica dell'ente/impresa</a>	
<b>Progetto/iniziativa</b>	
<a href="#">Vai alla compilazione del progetto/iniziativa</a>	
Allegati e Dichiarazioni	
<a href="#">Vai alla compilazione di allegati e dichiarazioni</a>	
Regole di compilazione	
<a href="#">Vai alle regole di compilazione della domanda</a>	

Stampa Verifica Invia

La bandierina gialla indica lo stato INCOMPLETO Della sezione.

Premere e proseguire la compilazione.

Dopo aver terminato la compilazione della pagina «Anagrafica Ente/Impresa» è possibile proseguire la compilazione selezionando la sezione successiva. Si consiglia di premere il tasto «Indice» per verificare lo stato della compilazione delle varie sezioni.

# Pagina Indice- Verifica

Home **Indice** Anagrafica Ente/Impresa Progetto/iniziativa Allegati e Dichiarazioni

Regole di compilazione

▼ Accesso alla Domanda

**Cosa posso fare?**

- Compilare i dati previsti nelle sezioni
- Effettuare i controlli sulla Domanda
- Salvare e stampare la Domanda in bozza
- Inviare e stampare il modulo definitivo

Per il dettaglio delle singole funzionalità, consulta la sezione 'Regole di compilazione' o accedi alla pagina 'Documentazione'

Sei in >> Domanda n°5157 -

Torna alla home

	Stato
Anagrafica Ente/Impresa	
<a href="#">Vai alla compilazione dell'anagrafica dell'ente/impresa</a>	🚩
Progetto/iniziativa	
<a href="#">Vai alla compilazione del progetto/iniziativa</a>	🚩
Allegati e Dichiarazioni	
<a href="#">Vai alla compilazione di allegati e dichiarazioni</a>	🚩
Regole di compilazione	
<a href="#">Vai alle regole di compilazione della domanda</a>	🚩

Stampa **Verifica** Invia

Tutte le bandierine devono essere di colore verde.

Premere il tasto «Verifica».

Per effettuare la verifica dei dati e l'invio definitivo, selezionare la pagina «Indice».

# Pagina Indice- Verifica anomalie

Torna alla home

**i** **Attenzione!**  
La verifica globale ha riscontrato:  
5 errori BLOCCANTI

**Attenzione: correggere le anomalie bloccanti prima di procedere all'invio**

Mostra segnalazioni

**Mostra Segnalazioni**

## Verifica anomalie

**i** La verifica è stata eseguita il giorno 10/03/2017 alle ore 16:16.

**Anomalie riscontrate**

Visualizza solo le anomalie bloccanti

Sezione	Anomalia di compilazione	Tipologia
Anagrafica Ente/Impresa / Legale Rappresentante	E' necessario compilare la sezione 'Legale Rappresentante'	Anomalia bloccante
Anagrafica Ente/Impresa / Sede Legale	E' necessario compilare la sezione 'Sede Legale'	Anomalia bloccante

Nella videata **VERIFICA ANOMALIE** sono riportati gli errori bloccanti da correggere per poter inviare la domanda definitivamente. Fino a quando le anomalie non verranno corrette, il tasto «**INVIA**» non sarà digitabile.

# Pagina Home- Domanda inviata

Sei in >> Domanda n°49770 - LR 36-2000 - LR 36 - Pro Loco 2020

Bando per assegnazione contributi alle associazioni pro loco 2020 - Associazioni Pro Loco del Piemonte iscritte all'Albo regionale

[Torna alla home](#)



Verifica globale effettuata con successo.

	Stato
Anagrafica Ente/Impresa	
<a href="#">Vai alla compilazione dell'anagrafica dell'ente/impresa</a>	
Progetto	
<a href="#">Vai alla compilazione del progetto</a>	
Allegati e Dichiarazioni	
<a href="#">Vai alla compilazione di allegati e dichiarazioni</a>	
Regole di compilazione	
<a href="#">Vai alle regole di compilazione della domanda</a>	

**DOPO AVER PREMUTO VERIFICA, PREMERE IL TASTO CONCLUDI. IL PDF OTTENUTO DOPO LA CONCLUSIONE DOVRA' ESSERE SCARICATO, FIRMATO DIGITALMENTE E UPLOADATO A SISTEMA PER TERMINARE L'INVIO.**

[Stampa](#)

[Verifica](#)

[Concludi](#)

## Sezione Invio

Una volta effettuato l'invio dalla procedura, l'iter è da ritenersi concluso. Il pdf della domanda NON dovrà essere inviato a Finpiemonte via PEC.

## Concludi Domanda



**Attenzione!**



Sei sicuro di voler chiudere la domanda?

Dopo la chiusura, la domanda non potrà più essere modificata.

[chiudi](#)

[si, prosegui](#)

# Pagina Home- Domanda in stato Da Inviare

Azioni	N. domanda	Normativa	Descrizione breve bando	Bando	Sportello	Stato
 	54226	POR FESR 2014-2020	3.4.1 - Progetti Integrati di Filiera (PIF) 2022	Presentazione delle candidature per le aziende piemontesi che intendono aderire ai Progetti Integrati di Filiera per l'anno-2022. I progetti sono finalizzati alla promozione sui mercati esteri delle PMI piemontesi nei settori produttivi individuati nel bando, mediante attività di supporto mirato e assistenza personalizzata	03/12/2021 09:00 data fine non definita	Da inviare



Salvare il pdf della domanda **SENZA MODIFICARE IL NOME** del FILE **GENERATO DELLA PROCEDURA** (NO aggiunte di (1), copia ecc., NO domanda\_firmata e sim.). e firmarlo **DIGITALMENTE** in formato CADES (.P7M) **SENZA APRIRE** E **SENZA APPORTARE MODIFICHE AL NOME** durante il processo di firma (NO l'aggiunta di *\_signed*).

Cambierà soltanto l'estensione del file con l'aggiunta di .p7m:  
**DomandaNumero[XXXXXX]-[YYYYYYYYYYY].pdf.p7m**



Utilizzare IL TASTO **UPLOAD** PER CARICARE LA **DOMANDA FIRMATA**: premere **AGGIUNGI DOCUMENTO FIRMATO** e poi **INVIA**

Solo dopo l'upload del pdf firmato la domanda diventa **INVIATA**.








# Pagina Home- Domanda inviata

**LA DOMANDA CORRETTAMENTE INVIATA DEVE POSSEDERE LO STATO INVIATA**

## Risultati della ricerca

Per completare, eliminare, stampare o eseguire altre operazioni su una domanda già inserita, utilizzare i pulsanti visualizzati nella colonna 'Azioni'. Le diverse funzionalità saranno disponibili per una domanda in base allo stato della stessa.

Un elemento trovato pagina 1

Azioni	N. domanda	Normativa	Descrizione breve bando	Bando	Sportello	Stato
  	49655	LR 13-2020	E [redacted] ori	Band [redacted]	09:00 data fine non definita	Inviata



**VAI ALLA DOMANDA: E' POSSIBILE CONSULTARE I DATI DELLA DOMANDA**



**STAMPA: E' POSSIBILE STAMPARE IL PDF DELLA DOMANDA**



**AUTORE: E' POSSIBILE VERIFICARE I DATI DELL'INVIO**



# Grazie



Csi Piemonte

