



TUTORIAL II.2i.1 - Efficienzamento energetico negli edifici pubblici



Csi Piemonte

Torino, 18 Gennaio 2024

Modalità di accesso

La procedura FINDOM- Finanziamento Domande è stata realizzata per consentire agli utenti pubblici e privati di accedere alle manifestazioni di interesse della Regione Piemonte.

La procedura FinDom richiede l'acquisizione di opportune credenziali di autenticazione; gli strumenti devono essere acquisiti autonomamente dal Beneficiario che desidera partecipare al bando.

I metodi di autenticazione previsti per accedere alla procedura sono :

- **Credenziali SPID personali di 2 livello**
- **Certificato digitale di autenticazione (Cns, TS, Firma Digitale)**
- **Carta d'identità digitale**

Il Beneficiario può scegliere alternativamente tra le modalità di accesso. I metodi di autenticazione NON devono essere obbligatoriamente intestati al richiedente.



Modalità di accesso

ACCESSO TRAMITE CREDENZIALI SPID PERSONALI E DI SECONDO LIVELLO

SPID, il Sistema Pubblico di Identità Digitale, è la soluzione che ti permette di ACCEDERE a tutti i servizi online della Pubblica Amministrazione con un'unica Identità Digitale.

Le credenziali SPID sono univoche a livello nazionale e si possono ottenere seguendo le indicazioni fornite dal sito:

<https://www.spid.gov.it/richiedi-spid>

L'ACCESSO ALLA PROCEDURA FINANZIAMENTI DOMANDE RICHIEDE IL LIVELLO DI SICUREZZA 2 (NON È NECESSARIO IL LIVELLO 3 E NON È AMMISSIBILE L'UTILIZZO DI CREDENZIALI SPID AZIENDALI).


LE CREDENZIALI SPID NON DEVONO ESSERE OBBLIGATORIAMENTE INTESTATE AL RICHIEDENTE

NOTA: la configurazione delle credenziali SPID è a carico dell'utente che effettua l'autenticazione. In caso di problemi tecnici è necessario rivolgersi al soggetto che ha fornito le credenziali.

Modalità di accesso

PAGINE DI ACCESSO CON SPID

Premere il tasto **Entra con Spid**. Scegliere il proprio Identity Provider e inserire le credenziali rilasciate dal Identity Provider.


 **Entra con SPID**

SPID è il sistema di accesso che consente di utilizzare, con un'identità digitale unica, i servizi online della Pubblica Amministrazione e dei privati accreditati.


Se sei già in possesso di un'identità digitale, accedi con le credenziali del tuo gestore.

Se non hai ancora un'identità digitale, richiedila ad uno dei gestori.

[Maggiori info](#)
Non hai SPID?

  **AgID** Agenzia per l'Italia Digitale









spid ²

REGIONE PIEMONTE

Nome Utente [Nome utente dimenticato?](#)

Password [Password dimenticata?](#)

Mostra password

 **Entra con SPID**

[Non hai una identità Namirial.ID? Registrati](#) [Annulla](#)

Tempo residuo per l'autenticazione: 04:51 minuti.

Modalità di accesso

ACCESSO TRAMITE CERTIFICATO DIGITALE DI AUTENTICAZIONE

L'identificazione elettronica è un processo in cui si usano i dati di autenticazione personale in forma elettronica per identificare univocamente: una persona fisica, una persona legale, una persona fisica che rappresenti una persona legale.

L'identificazione elettronica, detta anche certificato digitale di autenticazione, viene utilizzata per ACCEDERE a servizi online.

Il certificato digitale è presente all'interno di un dispositivo (nel formato Smart Card , Token USB o Carta nazionale dei servizi, Firma digitale), rilasciato da una Certification Authority (CA) autorizzata.

Consente di effettuare un'autenticazione forte nei siti web che richiedono come credenziale di accesso l'utilizzo di un certificato digitale.

Link utili:

<https://www.agid.gov.it/it/piattaforme/firma-elettronica-qualificata/certificati>

<https://www.agid.gov.it/it/piattaforme/firma-elettronica-qualificata/prestatori-di-servizi-fiduciari-attivi-in-italia>



Modalità di accesso

PAGINE DI ACCESSO CON CERTIFICATO DIGITALE

E' sempre disponibile l'accesso con Certificato digitale emesso da una Certification Authority riconosciuta a livello nazionale o CNS abilitata.

La pagina di accesso al servizio mostrerà il link per gli utenti che dispongono certificato digitale o CNS abilitata.

Accesso tramite certificato digitale o carta elettronica

Si prega di accertarsi che il certificato digitale sia configurato correttamente nel browser in uso.
Solo in seguito cliccare il seguente pulsante Accedi.

Accedi

Per problemi durante l'accesso alle procedure di Sistema Piemonte, non attribuibili ai dispositivi elettronici, contattare:

Assistenza Csi 011.0824407

Form di Assistenza

Modalità di accesso

ACCESSO CON CARTA DI IDENTITÀ ELETTRONICA

La CIE (Carta d'identità elettronica) è il nuovo documento d'identità in Italia. È rilasciata sia ai cittadini italiani che stranieri (UE o extra-UE).

Oltre alle funzioni della precedente carta, permette l'accesso ai servizi digitali della Pubblica Amministrazione come previsto dalla normativa.

L'accesso può avvenire:

- **da PC (utilizzando un apposito lettore NFC)**
- da smartphone o tablet (dotati di tecnologia NFC, sistema operativo Android 6.x o superiore e dell'applicazione "CIE ID" del Poligrafico che è possibile scaricare dal Play Store Android)

Per maggiori informazioni:

<https://www.cartaidentita.interno.gov.it/>



Modalità di accesso

ACCESSO CON CARTA DI IDENTITA' ELETTRONICA

Seleziona la modalità di autenticazione



Informazioni utili

- 1 - Pc connesso a internet
 - 2- Kit Certificato digitale (chiavetta USB o Smart Card con lettore da installare sul pc)
 - 3 - Credenziali SPID (in alternativa al certificato digitale- **LIVELLO 2 personale**)
 - 4 - Programma di gestione della firma digitale (es. Dike o analogo fornito dal provider del Kit di firma) installato nella postazione da cui si intende operare
- Per assistenza sulla configurazione del certificato digitale rivolgersi al servizio assistenza dell'ente che ha emesso il certificato.**

NOTA:

- L'accesso con CNS richiede un lettore di smart card in grado di leggere il certificato presente nella Carta il cui acquisto è a carico dell'utente che effettua l'accesso.
- L'accesso con Certificato digitale fornito da una Certification Authority avviene a seconda del kit fornito (Smart Card, chiave USB, file).
- L'accesso con Spid Livello 2, prevede l'inserimento del nome utente, password scelti dall'utente, più la generazione di un codice temporaneo di accesso (one time password).
- In entrambe i casi l'installazione e la configurazione dei lettori e/o del kit è a carico dell'utente che effettua l'autenticazione.
- **In caso di problemi tecnici nella configurazione del certificato è possibile seguire il Manuale di Verifica del Funzionamento alla pagina <https://servizi.regione.piemonte.it/come-accedere-ai-servizi> , mentre, per quanto riguarda le credenziali SPID, è necessario rivolgersi al proprio Provider.**

ATTENZIONE:

Nel caso in cui l'utente non riuscisse né a raggiungere i portali né la pagina di autenticazione, il motivo potrebbe essere dovuto a configurazioni di Proxy o Firewall che non consentono l'accesso agli applicativi CSI. **DISATTIVARE FIREWALL CHE IMPEDISCONO L'ACCESSO A HTTPS.**

E' necessario che l'amministratore del sistema del cliente, verifichi le proprie configurazioni e che i sistemi del CSI (<https://>) siano da loro raggiungibili. Verificare eventuali blocchi dovuti all'antivirus.

Si consiglia di verificare se la versione del browser utilizzata rientra tra quelle riportate nell'elenco presente sul su SistemaPiemonte, in tal caso si raccomanda di procedere all'aggiornamento. Se il browser non verrà aggiornato a breve non sarà più possibile utilizzare i servizi protetti.

Segnalazioni di errore del browser

Quando si incorre in un **ERRORE IMPREVISTO** è fondamentale eliminare cronologia, cache e cookie del browser utilizzato.

**CHIUDERE TUTTE LE VIDEATE DEL BROWSER
RIPULITO.**

Aprire una nuova pagina e accedere alla procedura

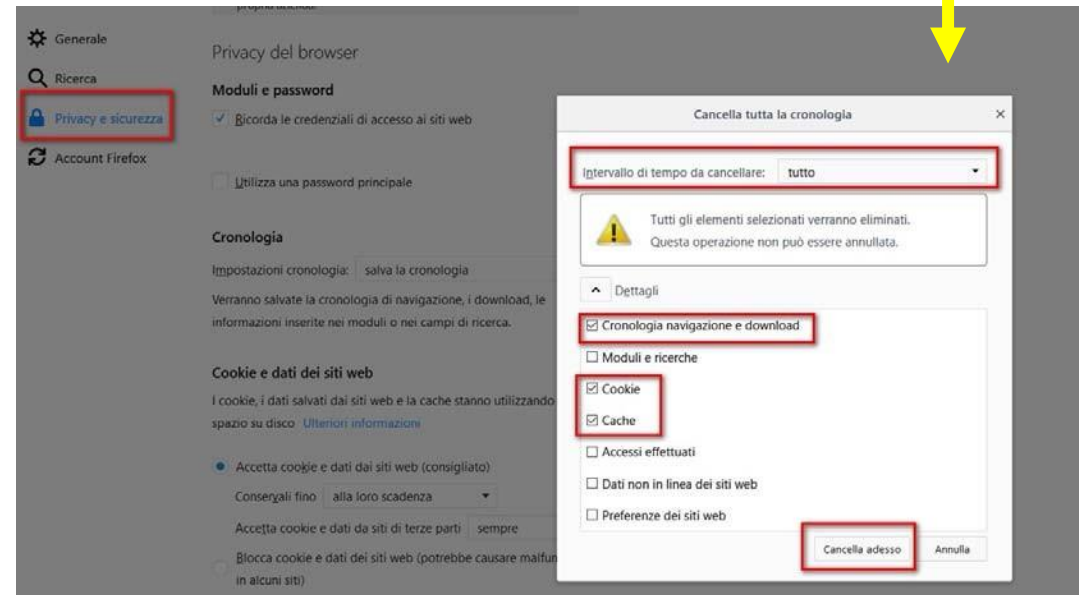
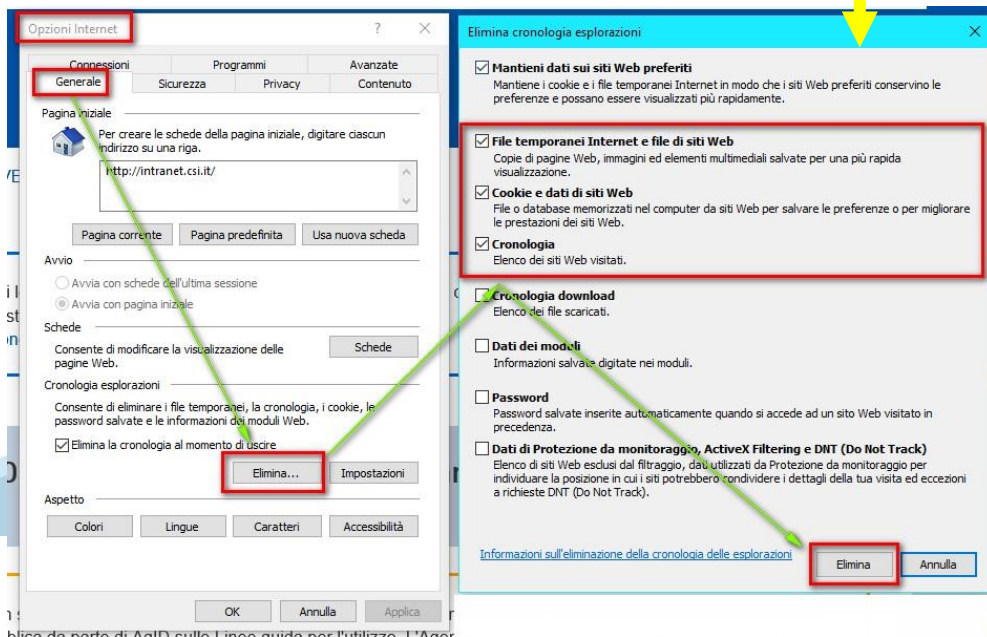
Attenzione

Si è verificato un errore imprevisto.
Impossibile continuare con le operazioni.
E' necessario riavviare il browser e riaccedere all'applicativo.

REGIONE PIEMONTE Autenticazione

Si è verificato il seguente errore:

Si è verificato un errore nella richiesta di autenticazione. Riprovare piu' tardi



Richieste di Assistenza

Qualora, in fase di compilazione della domanda, venissero evidenziati degli errori nei dati riportati o sul funzionamento della Piattaforma di presentazione delle domande, è possibile richiedere l'assistenza compilando il **FORM DI ASSISTENZA**. Nel box AVVISI è presente il Tutorial da utilizzare per l'utilizzo dell'applicativo.

Bandi POR FESR - FINANZIAMENTI DOMANDE

Imprese e liberi professionisti

Enti pubblici

Scheda informativa per l'utenza "Enti pubblici"

ACCESSO SPID
Si può accedere al servizio tramite certificato digitale, credenziali SPID, Carta d'Identità Elettronica

PREMERE IL TASTO PER ACCEDERE

Avvisi

10.01.2024 Invito a manifestare interesse per l'adesione ai Progetti Integrati di Filiera - annualità 2024 e 2025 - Progetti Integrati di Filiera (PIF)

Invito a manifestare interesse per l'adesione ai Progetti Integrati di Filiera - annualità 2024 e 2025 - Progetti Integrati di Filiera (PIF)

[Tutorial del bando](#)

Tutorial in pdf da scaricare

30.11.2023 Bando per la selezione di progetti per l'acquisizione di servizi per la predisposizione della Strategia Urbana d'Area riservata agli enti capofila selezionati con la DD 203 del 15.05.2023 (AZIONE V.5i.1 Strategie Urbane d'Area (SUA))

15.11.2023 Bando BioMonta in bici: Interventi infrastrutturali strategici di mobilità

Assistenza

PER PROBLEMATICHE SULLA COMPILAZIONE DELLA DOMANDA, SI INVITA A CONSULTARE IL TUTORIAL PRESENTE NEL BOX AVVISI E NELLA SEZIONE DOCUMENTAZIONE BANDI

PER PROBLEMATICHE SULL'UTILIZZO DELLE PROCEDURA COMPILARE IL [FORM DI ASSISTENZA](#)

PER ULTERIORE ...

[leggi tutto](#)

FORM ASSISTENZA

Form di richiesta di assistenza

FINDOM - Inserimento richiesta di Assistenza

RICHIEDENTE

Cognome * Nome * Codice Fiscale *

Azienda *

Azienda di appartenenza del richiedente

RIFERIMENTI DEL RICHIEDENTE

Telefono * Telefono alternativo * Indirizzo *

Verifica * Verifica *

Ripetere Numero di telefono Ripetere Numero di telefono alternativo Ripetere Indirizzo *

Informazioni per il contatto *

Inserire informazioni utili ad essere agevolmente ricontattati

RICHIESTA

Codice fiscale beneficiario/ente/persona fisica * Bando *

Selezionare il Bando interessato

Tipologia del problema * Numero della domanda *

Selezionare la tipologia del problema da segnalare

Descrizione del problema *

Descrivere con precisione il problema riscontrato

ALLEGATI

Elenco File Allegati

nome file	kB	
Sposta qui un file da allegare o selezionalo		

+ Aggiungi

Invia

ATTENZIONE
inserire l'indirizzo e-mail in
entrambi i campi **A MANO**
per evitare di copiare il dato
con eventuali errori di
battitura

Bandi POR FESR - FINANZIAMENTI DOMANDE

<https://servizi.regione.piemonte.it/catalogo/bandi-por-fesr-finanziamenti-domande>

Compilazione FinDom: pagina di accesso alla piattaforma

..: Servizioonline CATALOGO SERVIZI COS'È COME ACCEDERE AI SERVIZI

/ Catalogo servizi / Bandi PIEMONTE - FINANZIAMENTI DOMANDA

Tema **Fondi e Progetti europei**

Bandi PIEMONTE - FINANZIAMENTI DOMANDE

[Cittadini](#) [Imprese e liberi professionisti](#) [Enti pubblici](#)

Scheda informativa per l'utenza "Cittadini"

ACCESSO SPID

Si può accedere al servizio tramite certificato digitale, credenziali SPID, Carta d'Identità Elettronica

..: Avvisi

- 29.11.2022 **Bando Progetti integrati di filiera (PIF) 2022-2023**
- 28.11.2022 **Bando Abbonamenti TPL**
- 19.05.2022 **BANDO ABILITAZIONE ACCONCIATORE O ESTETISTA**
- 14.03.2022 **Interventi a sostegno dei percettori di Reddito di cittadinanza**

..: Utenti del servizio

Imprese, Altri beneficiari privati, Cittadini ed Enti Pubblici

..: Presentazione

L'applicativo "Finanziamenti DOManda" nasce con la finalità di permettere l'inserimento delle richieste di partecipazione agli avvisi pubblici di finanziamento/contributi della Regione Piemonte. Al servizio possono accedere tutti i cittadini in possesso:

- di un certificato digitale emesso da una "Certification Authority" riconosciuta su scala nazionale (ad es. Infocert), o
- di credenziali SPID - Sistema Pubblico di Identità Digitale, o

Assistenza

PER PROBLEMATICHE SULLA COMPILAZIONE DELLA DOMANDA, SI INVITA A CONSULTARE IL TUTORIAL PRESENTE NEL BOX AVVISI.

PER PROBLEMATICHE SULL'UTILIZZO DELLE PROCEDURA COMPILARE IL [FORM DI ASSISTENZA](#)

PER ULTERIORE SUPPORTO CONTATTARE 011.0824407

Documentazione

[Manuale utente](#)
Autore: Pierluigi Documenti Format - 7.11.18

Link utili

[Bandi Piemonte](#)

Compilazione FinDom: selezione del metodo di accesso

Selezionare
il dispositivo
desiderato

ACCESSO SPID

Si può accedere al servizio tramite certificato digitale, credenziali SPID, Carta d'Identità Elettronica



fondo europeo
sviluppo regionale



Autenticazione

Entra con SPID

SPID è il sistema di accesso che consente di utilizzare, con un'identità digitale unica, i servizi online della Pubblica Amministrazione e dei privati accreditati.

Se sei già in possesso di un'identità digitale, accedi con le credenziali del tuo gestore.

Se non hai ancora un'identità digitale, richiedila ad uno dei gestori.

Maggiori info
Non hai SPID?



Entra con Carta Identità Elettronica

Accedi con la tua Carta di Identità Elettronica; ricordati che per farlo devi disporre di uno specifico lettore collegato al tuo computer oppure, se stai accedendo tramite uno smartphone android con lettore NFC, è richiesta l'app CIE ID, che, se presente, verrà richiamata automaticamente in fase di accesso.

Maggiori info
Non hai CIE?

Entra con TS-CNS o Certificato Digitale

Accedi con il tuo Certificato Digitale in formato CNS (es. TS-CNS).

Ricordati che per farlo devi essere in possesso di un lettore di Smart Card (opportunamente configurato) e della Carta Nazionale dei Servizi, usando il Certificato Digitale installato sulla carta (ad esempio la Tessera Sanitaria regionale). In alternativa, utilizzando un Certificato Digitale installato direttamente sul proprio dispositivo.

Maggiori info:
Progetto Tessera Sanitaria TS e TS-CNS
TS-CNS Regione Piemonte
CNS

Browser e Sistemi Operativi compatibili con questo sistema di autenticazione

Home: Ricerca domande già caricate

E' possibile uscire dalla procedura durante la compilazione e riaccedere. I dati inseriti non sono persi.
Per visualizzare la domanda selezionare la descrizione breve del bando e premere «Cerca».
Quindi selezionare l'icona «Vai alla domanda» per accedere alla compilazione.

▼ Ricerca e gestisci le domande Cerca tra le domande di finanziamento già inserite nel sistema

E' possibile selezionare uno o più parametri di ricerca o in alternativa indicare il numero domanda

Area Tematica

Normativa

Descrizione breve Bando

Bando

Sportello

data inizio - data fine


Stato della domanda

N° domanda

Risultati della ricerca

Per completare, eliminare, stampare o eseguire altre operazioni su una domanda già inserita, utilizzare i pulsanti visualizzati nella colonna 'Azioni'. Le diverse funzionalità saranno disponibili per una domanda in base allo stato della stessa.

22 elementi trovati 1 | 2 | 3 | 4 | 5 prima << prec | succ >> ultima

Azio	N. domanda	Normativa	Descrizione breve bando	Bando	Sportello	Stato
	57041	PR FESR 2021-2027	II.2ii.1 - Fonti rinnovabili negli edifici pubblici *** 215 ***	Bando Efficienza energetica e fonti rinnovabili negli edifici pubblici (AZIONE II.2ii.1 "Promozione dell'utilizzo delle energie rinnovabili negli edifici pubblici")		Bozza

ATTENZIONE: la domanda può essere visualizzata e modificata solo dal soggetto che l'ha creata e dal Legale Rappresentante. I dati del creatore della domanda sono visualizzabili utilizzando l'icona Autore 

Home Inserisci nuova domanda

Per inserire una NUOVA DOMANDA utilizzare l'apposito box Nuova Domanda. Selezionare il valore dai campi *Descrizione breve bando* e *Tipologia Beneficiario* e premere **INSERISCI NUOVA DOMANDA**.

▼ Nuova Domanda Compila una nuova domanda di finanziamento

* Selezionare tutti i parametri

Area Tematica	Attività economico produttive
Normativa	PR FESR 2021-2027
Descrizione breve Bando	II.2ii.1 - Fonti rinnovabili negli edifici pubblici *** 215 ***
Bando	Bando Efficienza energetica e fonti rinnovabili negli edifici pubblici (AZIONE II.2ii.1 "Promozione dell'utilizzo delle energie rinnovabili negli edifici pubblici")
Sportello	18 gennaio 2024 ore 9.00
data inizio - data fine	
Tipologia Beneficiario	Seleziona

Ripristina valori iniziali **Inserisci nuova domanda**

- Seleziona
- Altre amministrazioni locali interamente pubbliche della Regione Piemonte
- Città metropolitana
- Comune
- Enti di gestione delle aree protette di cui all'allegato A della L.R. 7/2001
- Enti strumentali della Regione Piemonte di cui all'allegato B della L.R. 7/2001
- Provincia
- Raggruppamento temporaneo
- Unioni di Comuni e Unioni montane di Comuni della Regione Piemonte

REGIONE PIEMONTE

ATTENZIONE: In base alla Tipologia del Beneficiario selezionata, l'applicativo richiede le informazioni richieste per quella Tipologia.
La domanda può essere presentata a partire dal 18 gennaio 2024 ore 9.00 am

Indice

All'inizio della compilazione della domanda, nell'indice appaiono delle bandierine:

- **Rosso**: segnalano l'assenza di dati caricati nelle varie fasi.
- **Giallo**: i dati inseriti non sono completi
- **Verde**: i dati inseriti sono completi

Sei in >> Domanda n°57208 - PR FESR 2021-2027 -

[Torna alla home](#)

	Stato
Anagrafica Ente/Impresa	
Vai alla compilazione dell'anagrafica dell'ente/impresa	
Dati Ente/Impresa	
Vai alla compilazione dei dati dell'ente/impresa	
Progetto	
Vai alla compilazione del progetto	
Allegati e Dichiarazioni	
Vai alla compilazione di allegati e dichiarazioni	
Regole di compilazione	
Vai alle regole di compilazione della domanda	

[Stampa](#)

[Verifica](#)

[Concludi](#)

ATTENZIONE: la compilazione della sezione Anagrafica è vincolante per poter accedere alla compilazione delle altre sezioni della domanda (**Dati Ente, Progetto, Allegati e Regole**).

Indice

All'inizio della compilazione della domanda, nell'indice appaiono delle bandierine:

- **Rosso**: segnalano l'assenza di dati caricati nelle varie fasi.
- **Giallo**: i dati inseriti non sono completi
- **Verde**: i dati inseriti sono completi

Anagrafica Ente/Impresa	Bandierina Gialla: i dati inseriti non sono completi	Stato 📌
Vai alla compilazione dell'anagrafica dell'ente/impresa		

Dati Ente/Impresa	Bandierina Rossa: segnala l'assenza di dati caricati nella fase	📌
Vai alla compilazione dei dati dell'ente/impresa		

Anagrafica Ente/Impresa	Bandierina verde: i dati richiesti risultano inseriti	📌
Vai alla compilazione dell'anagrafica dell'ente/impresa		

ATTENZIONE: Tasti Verifica e Concludi

Stampa <input type="button" value="Verifica"/> Concludi	Quando i dati richiesti sono stati inseriti e la verifica risulta POSITIVA, si attiva il tasto CONCLUDI
---	--

Stampa <input type="button" value="Verifica"/> Concludi	Quando i dati inseriti risultano incompleti e la verifica è risultata NEGATIVA, il tasto verifica risulta Rosso e il tasto CONCLUDI non è attivo.
---	--

Regole di compilazione

**PRIMA di iniziare la compilazione
CONSULTARE LA SEZIONE
Regole di compilazione**



Regole di compilazione

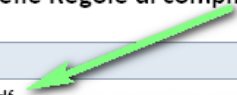
Sei in >> Regole di compilazione

Regole di compilazione

Regole di compilazione

Premere per scaricare il pdf delle Regole di compilazione

Tipo documento	Nome documento
Regole di compilazione Bando	Regole di compilazione del bando.pdf



Preso visione delle Regole di compilazione

Il sottoscritto dichiara di aver preso visione delle regole di compilazione della domanda.

Dichiarare la presa visione e salvare

Ripristina valori iniziali

Salva

Regole comuni a tutti i bandi

Regole di compilazione

- Accedere alla sezione *Anagrafica Ente/Impresa*:
 - dalla videata *Indice*, tramite pressione del link "Vai alla compilazione dell'anagrafica dell'ente/impresa", o
 - da qualunque punto dell'applicativo, tramite selezione della cartella *Anagrafica Ente/Impresa* nel menu orizzontale.
- Compilare la pagina *Beneficiario*. Al salvataggio, il sistema abiliterà le altre videate dell'applicativo.
- Compilare tutte le videate previste nelle sezioni:
 - Anagrafica Ente/Impresa*
 - Dati Ente/Impresa*
 - Progetto - Iniziativa*
 - Allegati e Dichiarazioni*
 - Regole di compilazione*.

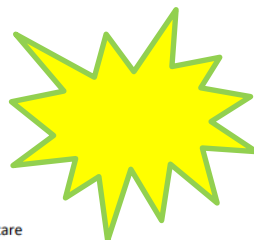
Nota: nella sezione *Progetto/Iniziativa* è necessario compilare la videata *Informazioni sul Progetto* per abilitare le altre videate della sezione.

- Dalla videata *Indice*:
 - verificare di aver inserito tutte le informazioni richieste tramite pressione del pulsante "Verifica";
 - stampare la domanda in bozza tramite pressione del pulsante "Stampa" e verificarne i contenuti;
 - concludere la domanda tramite pressione del pulsante "Concludi". Il pulsante verrà abilitato solo se la verifica non ha riscontrato errori bloccanti. La domanda verrà a questo punto conclusa e non sarà possibile modificarla;
 - premere nuovamente il pulsante "Stampa" per ottenere il documento definitivo in formato pdf.

Il documento deve essere firmato digitalmente dal legale rappresentante (o dal Soggetto delegato, se presente) ed inviato tramite l'applicativo utilizzando l'apposita funzione di Upload presente sulla videata Home.

L'unico formato consentito per apporre la firma digitale è **CaDes (.p7m)**.

N.B. È di fondamentale importanza non aprire il file prima di applicare la firma digitale, in modo da non cambiare le caratteristiche del file scaricato dal sistema.



Regole di compilazione specifiche per il bando

Sezione *Anagrafica Ente/Impresa*

- Settore prevalente Ateco**
Per le pubbliche amministrazioni, se non disponibile, indicare il Codice Ateco "84.11 – Attività generali di amministrazione pubblica"
- Settore attività economica**
Per le pubbliche amministrazioni, se non disponibile, indicare il codice "18 – Pubblica amministrazione"
- Legale Rappresentante**
Nel caso in cui il legale rappresentante precompilato non risultasse corretto, premere Inserisci Nuovo e procedere con il caricamento dei dati.
- Sede Legale**
La Sede Legale deve essere necessariamente in Piemonte.
- Persone dell'ente autorizzata ad intrattenere i contatti**
Campi obbligatori

Sezione *Dati Ente/Impresa*

- Dati riepilogativi degli enti locali che partecipano al progetto**
I campi "Denominazione dell'ente" e "Popolazione" sono precompilati dal sistema. Il campo "Classificazione del Comune" è precompilato dal sistema e può assumere i valori Agglomerato di Torino/Collina/Montagna/Pianura secondo la classificazione di cui alla DGR n. 24-903 del 30 Dicembre 2019.

Anagrafica Ente/Impresa: Beneficiario

Tipo beneficiario: Comune, Altre amministrazioni locali pubbliche, Città Metropolitana, Ente gestione aree protette, Enti strumentali Regione Piemonte, Provincia, Raggruppamento Temporaneo, Unione di Comuni

ATTENZIONE: i dati Anagrafica Ente richiesti sono gli stessi per ogni tipologia di beneficiario.

Nel codice fiscale NON DEVE ESSERE INSERITO un codice fiscale personale (es. SSGMLA80C58L219S del Legale Rappresentante) ma il codice fiscale dell'ENTE o la Partita iva (es: 85000910005)

Sei in >> Anagrafica Ente/Impresa

Beneficiario Legale Rappresentante Soggetto delegato Sede Legale Estremi Bancari Riferimenti

▼ Dati identificativi

Codice fiscale 0048 46

Denominazione o ragione sociale COMUNE

Forma giuridica Comune

Partita IVA 0048 46

Settore prevalente (ATECO 2007) Codice 84.11.1 Descrizione Attività degli organi legislativi ed esecutivi, centrali e locali; amministrazione finanziaria

Settore attività economica Pubblica amministrazione

Codice IPA c_a016

Ripristina valori iniziali

Salva

Ricerca codice ATECO

Settore prevalente (ATECO 2007) Codice 72.19.09 Descrizione Ricerca e sviluppo sperimentale nel campo delle altre scienze naturali e dell'ingegneria



Per inserire il codice ATECO utilizzare *lente di ingrandimento*

Inserire una parte del *Codice* SENZA *Descrizione* e premere *Trova*

Selezionare uno dei codici ATECO trovati e premere *Conferma*

Beneficiario Legale Rappresentante Soggetto delegato Sede Legale Estremi Bancari Riferimenti

▼ Ricerca il settore prevalente ATECO (2007)

Codice 84.11

Descrizione

Indietro Pulisci i campi Trova

▼ Elenco risultati

Pulisci i campi Conferma

Risultati trovati: 5

	Codice Ateco	Descrizione
<input type="radio"/>	84.11	Attività generali di amministrazione pubblica
<input checked="" type="radio"/>	84.11.1	Attività degli organi legislativi ed esecutivi, centrali e locali; amministrazione finanziaria; amministrazioni regionali, provinciali e comunali

Settore prevalente Ateco

Per le pubbliche amministrazioni, se non disponibile, indicare il Codice Ateco "84.11 – Attività generali di amministrazione pubblica"

Settore attività economica

Per le pubbliche amministrazioni, se non disponibile, indicare il codice "18 – Pubblica amministrazione"

Anagrafica Ente/Impresa: Legale Rappresentante

Legali rappresentanti presenti nel Registro delle Imprese

Legali Rappresentanti

Importa Inserisci nuovo

Selezionare **IMPORTA** se il legale rappresentante è già presente nel menu a tendina.
Selezionare **INSERISCI NUOVO** per aggiungere un nuovo Legale Rappresentante.

▼ Legale rappresentante

La domanda deve essere firmata digitalmente dal legale rappresentante o dal soggetto delegato (se previsto dal bando)

Codice Fiscale

Cognome

Nome

Luogo di nascita

Italia

Provincia ORISTANO

Comune MOGORO

Stato estero

Stato estero

Data di nascita 13/11/1970

Tipo documento di riconoscimento

N. documento

Rilasciato da

Data rilascio

Inserire i dati mancanti

Residenza

Stato

Italia

Provincia SASSARI

Comune NULVI

Stato estero

Stato estero

Città estera

Indirizzo VIA ALIVIA

CAP 07032

Delegato

Valorizzare se si intende indicare un soggetto delegato con potere di firma che firmerà digitalmente il documento

Selezionare l'opzione 'No' implica eliminare eventuali dati inseriti nella sezione 'Soggetto delegato'

Soggetto delegato

Sì

No

Ripristina valori iniziali

Salva

Se il legale rappresentante non è in possesso del dispositivo di firma digitale, è possibile selezionare il **soggetto delegato alla firma**. **SOLO** il soggetto delegato potrà firmare il pdf della domanda.

Legale Rappresentante

Nel caso in cui il legale rappresentante precompilato non risultasse corretto, premere Inserisci Nuovo e procedere con il caricamento dei dati.

Anagrafica Ente/Impresa: Soggetto delegato

Sei in >> Anagrafica Ente/Impresa

Beneficiario | Legale Rappresentante | **Soggetto delegato** | Sede Legale | Riferimenti

▼ Soggetto delegato

Codice Fiscale

Cognome

Nome

Luogo di nascita Italia
Provincia Comune

Stato estero
Stato estero

Data di nascita

Tipo documento di riconoscimento

N. documento

Rilasciato da

Data rilascio

Residenza

Stato Italia
Provincia Comune

Stato estero
Stato estero Città estera

Indirizzo

CAP

Ripristina valori iniziali

inserire tutti i dati

Dati da compilare nel caso in cui il legale rappresentante deleghi ad un altro soggetto la presentazione della domanda, in questo caso il delegato dovrà firmare il modulo di domanda.

Qualora durante il caricamento della domanda sia indicato un soggetto delegato con poteri di firma, in sostituzione del legale rappresentante, all'interno della domanda dovranno già essere inseriti i dati anagrafici del soggetto delegato e dovrà esserci corrispondenza con il nominativo presente nella firma digitale.

Di conseguenza, non sarà ritenuta valida la domanda in cui appaiono indicati i dati anagrafici del legale rappresentante, poi firmata digitalmente da soggetto delegato e viceversa.

Anagrafica Ente/Impresa: Sede Legale

Sei in >> Anagrafica Ente/Impresa

Beneficiario | Legale Rappresentante | Soggetto delegato | **Sede Legale** | Estremi Bancari | Riferimenti

▼ Sede legale

Stato: Italia
Provincia TORINO | Comune
Indirizzo VIA VAI | N. civico 23
CAP 12038

Recapiti

Telefono 0111111111 | Indirizzo PEC info@legalpec.it
Email info@gmail.com

Ripristina valori iniziali

Salva

Sede Legale

La Sede Legale deve essere necessariamente in Piemonte.

Anagrafica Ente/Impresa: Estremi bancari

▼ Dettaglio della Domanda

Bando PR FESR 2021-2027 - II.2i.1 - Efficiamento energetico negli edifici pubblici
*** 213 *** | Sportello 16/11/2023 09:00 - 31/12/2029 00:00
data inizio - data fine
N° domanda 57216 | Stato domanda Bozza

Sei in >> Anagrafica Ente/Impresa

Beneficiario | Legale Rappresentante | Soggetto delegato | Sede Legale | **Estremi Bancari** | Riferimenti

▼ Estremi bancari

IBAN IT97A0300203280898518934953
Intestatario c/c COMUNE DI BUON LAVORO

Ripristina valori iniziali

Salva

Anagrafica beneficiario: Riferimenti

Persona dell'ente autorizzata ad intrattenere contatti: la mail ed il telefono saranno utilizzati da Regione e Csi per comunicare con il beneficiario.

Sei in >> Anagrafica Ente/Impresa

Beneficiario | Legale Rappresentante | Soggetto delegato | Sede Legale | Estremi Bancari | **Riferimenti**

Compilare obbligatoriamente almeno la sezione 'Persona autorizzata ad intrattenere contatti'.

▼ Persona dell'ente/impresa autorizzata ad intrattenere contatti

DATI OBBLIGATORI

Codice Fiscale L219V

Cognome ROSSI

Nome MARA

Telefono 123456

e-Mail INFO@MAIL.IT

▼ Società di consulenza autorizzata ad intrattenere contatti

NON OBBLIGATORIO. DIVENTA OBBLIGATORIO SE SI INSERISCE UN CONSULENTE

Codice Fiscale 23777590649

Partita IVA 23777590649

Denominazione o ragione sociale SOCIETA

Provincia ASTI

Comune ALBUGNANO

CAP 10100

Indirizzo VIA VAI N. 1

Telefono 123456

e-Mail INFO@LEGAL.IT

▼ Consulente autorizzato ad intrattenere contatti

Codice Fiscale § 219V

Cognome ROSSI

Nome MARA

Telefono 333121212

e-Mail rossi@libero.it

Ripristina valori iniziali

Salva

Dati Ente: Informazioni sull'ente

Tipo beneficiario: Comune, Altre amministrazioni locali pubbliche, Città Metropolitana, Ente gestione aree protette, Enti strumentali Regione Piemonte, Provincia, Unione di Comuni

Sei in >> Dati Ente/Impresa

Informazioni sull'Ente | Struttura organizzativa e Capacità finanziaria

CAMPI PRECOMPILATI

▼ Dati riepilogativi dell'Ente/degli Enti

Denominazione dell'Ente	Popolazione	Classificazione del Comune	Certificazione ambientale e/o energetica (a)	Patto dei sindaci (b)	Richiesta agevolazioni (c)
Comune di, <input type="text"/>	162	montagna	<input type="radio"/> SI <input type="radio"/> NO Se si specificare quale: ISO14001	<input type="radio"/> SI <input type="radio"/> NO	<input type="radio"/> SI <input type="radio"/> NO Se si specificare quale: SPECIFICARE

(a) indicare l'eventuale certificazione ambientale o energetica. Sono accettate le certificazioni ISO14001, 50001 e EMAS. Se si è in possesso di più certificazioni è sufficiente indicarne una.
 (b) indicare se il Comune aderisce al Patto dei Sindaci oppure, se il progetto è proposto da un Ente che ha assunto il ruolo di coordinatore territoriale /struttura di coordinamento dell'iniziativa "Patto dei sindaci".
 (c) indicare se è stata presentata una richiesta di agevolazione a livello nazionale

Ripristina valori iniziali |

LEGGERE CON ATTENZIONE

Tipo beneficiario: Raggruppamento Temporaneo. Premere Aggiungi e compilare i dati richiesti. Popolazione e classificazione sono precompilati.

Informazioni sull'Ente | Struttura organizzativa e Capacità finanziaria

Per la compilazione verificare quanto indicato nella [Regola di compilazione](#)

▼ Informazioni sul raggruppamento temporaneo

Data di costituzione

Forma del raggruppamento

- Seleziona...
- Accordo ex art. 15 della Legge 241/1990
- Convenzione ex art. 30 del d.lgs. 267/2000
- Accordo di programma ex art. 34 del d.lgs. 267/2000

▼ Dati riepilogativi dell'Ente/degli Enti

Azioni	Denominazione dell'Ente	Popolazione	Classificazione del Comune	Certificazione ambientale e/o energetica (a)	Patto dei sindaci (b)	Richiesta agevolazioni (c)
<input type="button" value="Aggiungi"/>	<input type="text"/>	<input type="text"/>	<input type="text"/>	<input type="radio"/> SI <input type="radio"/> NO Se si specificare quale: <input type="text"/>	<input type="radio"/> SI <input type="radio"/> NO	<input type="radio"/> SI <input type="radio"/> NO Se si specificare quale: <input type="text"/>

(a) indicare l'eventuale certificazione ambientale o energetica. Sono accettate le certificazioni ISO14001, 50001 e EMAS. Se si è in possesso di più certificazioni è sufficiente indicarne una.
 (b) indicare se il Comune aderisce al Patto dei Sindaci oppure, se il progetto è proposto da un Ente che ha assunto il ruolo di coordinatore territoriale /struttura di coordinamento dell'iniziativa "Patto dei sindaci".
 (c) indicare se è stata presentata una richiesta di agevolazione a livello nazionale

Ripristina valori iniziali |

▼ Dati riepilogativi dell'Ente/degli Enti

Dati riepilogativi degli enti locali che partecipano al progetto

I campi "Denominazione dell'ente" e "Popolazione" sono precompilati dal sistema.
 Il campo "Classificazione del Comune" è precompilato dal sistema e può assumere i valori Agglomerato di Torino/Collina/Montagna/Pianura secondo la classificazione di cui alla DGR n. 24-903 del 30 Dicembre 2019.

Dati Ente: struttura organizzativa e capacità finanziaria

Informazioni sull'Ente **Struttura organizzativa e Capacità finanziaria**

Per la compilazione verificare quanto indicato nelle [Regole di compilazione](#)

▼ **Struttura organizzativa, risorse umane e strumentali dell'Ente/Soggetto proponente e di eventuali altri Enti/Soggetti coinvolti**

inserire testo

▼ **Capacità finanziaria, adeguatezza della struttura patrimoniale e/o della capacità economica in termini di affidabilità economico-finanziaria in rapporto all'intervento che deve essere realizzato, merito creditizio (non richiesto per i soggetti pubblici)**

- Il progetto è inserito nel piano triennale delle opere pubbliche, o nei piani dei singoli soggetti in caso di raggruppamento temporaneo
- Il progetto è stato approvato con provvedimento dell'organo decisionale

Adeguatezza della struttura patrimoniale e/o della capacità finanziaria

inserire testo

Estremi degli atti di approvazione del progetto

Azioni	Ente	Tipologia atto	Numero atto	Data atto (gg/mm/aaaa)
--------	------	----------------	-------------	------------------------

premere aggiungi e compilare la tabella

+ Aggiungi

Ripristina valori iniziali **Salva**

Progetto: Informazioni sul progetto

Informazioni sul progetto | Sedi | Spese | Agevolazione richiesta | Indicatori

▼ Caratteristiche del progetto

Tipologie di intervento	
<input checked="" type="checkbox"/>	II.2i.1 "Efficientamento energetico negli edifici pubblici"

▼ Ambiti di intervento

Ambiti di intervento	
<input checked="" type="checkbox"/>	045 Rinnovo di infrastrutture pubbliche

- Tipologie di intervento
Selezionare obbligatoriamente la tipologia di intervento.
- Ambiti di intervento
Selezionare obbligatoriamente almeno un ambito di intervento.
- Dettaglio intervento
È necessario selezionare almeno un dettaglio intervento.
- Sintesi Progetto Massimo 1.300 caratteri.
- Durata massima prevista
30 mesi dalla data di concessione (data di certificato di ultimazione dei lavori).

▼ Abstract del progetto

Titolo progetto

Sintesi progetto (breve descrizione dell'intervento con particolare evidenza al rispetto dei principi DNSH e immunizzazione degli effetti del clima, illustrazione di eventuali vincoli gravanti sull'immobile, criticità dello stato di fatto, stato dell'iter autorizzatorio, livello di progettazione degli interventi, vantaggi energetici e ambientali, attesi, altre ricadute positive ad esempio in relazione ai livelli di sicurezza sismica)
*Breve descrizione dell'intervento.
Max.: 1.300 caratteri.*

Breve descrizione dell'intervento.
Max.: 1.300 caratteri.

Durata prevista (in mesi)

30 mesi dalla data di concessione (data di certificato di ultimazione dei lavori).

Ripristina valori iniziali

Progetto: Sedi

Informazioni sul progetto | Sedi | Priorità | Spese | Agevolazione richiesta

▼ Sedi relative al progetto proposto

Azioni	Indirizzo	Tipo sede
--------	-----------	-----------

[Inserisci nuova sede](#) [Ricerca sede sul Registro Imprese](#)

[Ripristina valori iniziali](#) [Salva](#)

▼ Dettaglio sede

Tipo sede: amministrativa / intervento

Provincia: []

Indirizzo: []

Indirizzo PEC utilizzato per le comunicazioni: []

Settore ATECO 2007: []

Codice: []

Descrizione: []

[Torna indietro](#) [Copia dati sede legale](#) [Salva](#)

▼ Ricerca sede su Registro Imprese

Seleziona Provincia: []

Seleziona Comune: []

[Torna indietro](#) [Pulisci i campi](#) [Trova](#)

▼ Elenco sedi trovate

Selezionare la sede desiderata per importare i dati da Registro Imprese

Hai cercato: Provincia [], Comune []

Risultati trovati: 2

	Descrizione sede	Indirizzo	Cor
<input type="radio"/>	SEDE LEGALE	VIA SEMPIONE NORD, 33/A	STF
<input type="radio"/>	UNITA LOCALE	LOCALITA' MOTTARONE VETTA, null	OMI

[Carica](#)

Sedi: Inserire una sede amministrativa/intervento o una sede amministrativa ed almeno una sede intervento. La sede Intervento deve essere necessariamente in Piemonte. Inserire tante sedi Intervento quanti sono gli edifici dove viene realizzato il progetto.

Progetto: Spese

Informazioni sul progetto | Sedi | **Spese** | Agevolazione richiesta | Indicatori

▼ Quadro generale dei costi riferito al progetto nel suo complesso

Quadro generale dei costi ammissibili riferito al progetto nel suo complesso.

Come previsto dall' Art. 64 del Regolamento 2021/1060, indicare se:

- Gli importi in euro sono tutti IVA INCLUSA
 Gli importi in euro sono tutti IVA ESCLUSA

L'importo minimo del totale delle spese deve essere pari ad euro 210.000,00

▼ Piano delle spese

Voci di spesa	Importo totale
II.2i.1 "Efficientamento energetico negli edifici pubblici"	245250
>> a) Opere necessarie alla realizzazione degli interventi ammissibili, opere funzionali a garantire l'immunizzazione dagli effetti del clima e la riduzione/eliminazione degli impatti ambientali nel rispetto del principio DNSH	150000
>> b) Opere per interventi strutturali	70000
>> c) Spese tecniche	25000
>> d) Cartellonistica per la pubblicizzazione dell'agevolazione nel limite massimo di € 500 per edificio, I.V.A. inclusa	250
Totale	245250

La somma delle spese tecniche non può superare il 12% del costo previsto per le opere lettere a) e b).

La somma delle spese per opere relative a interventi strutturali non può superare il 20% del costo previsto per la realizzazione dei lavori dato dalla somma degli importi per le opere lettera a).

▼ Dettaglio dei costi

	Intervento	Voce di spesa	Descrizione Servizio/Bene	Importo Proposto
	II.2i.1 "Efficientamento energetico negli edifici pubblici" ▼	a) Opere necessarie alla realizzazione degli interver ▼	OPERE	150000,00
	II.2i.1 "Efficientamento energetico negli edifici pubblici" ▼	b) Opere per interventi strutturali ▼	interventi	70000,00
	II.2i.1 "Efficientamento energetico negli edifici pubblici" ▼	c) Spese tecniche ▼	progettazione	25000,00
	II.2i.1 "Efficientamento energetico negli edifici pubblici" ▼	d) Cartellonistica per la pubblicizzazione dell'agevol. ▼	cartellonistica	250

Premere Aggiungi. Compilare la tabella. L'importo viene visualizzato nella tabella Piano delle spese

Ripristina valori iniziali Salva

Aggiungi

Progetto: Agevolazione richiesta

Informazioni sul progetto | Sedi | Spese | **Agevolazione richiesta** | Indicatori

Per la compilazione verificare quanto indicato nelle [Regole di compilazione](#)

▼ Tipologie di agevolazione

Indicare la base giuridica su cui viene richiesta l'agevolazione:

	Base Giuridica
<input checked="" type="checkbox"/>	Regolamento (UE) 2021/1060

▼ Forme di agevolazione

Totale delle spese

Indicare le forme di agevolazione richieste:

	Forma di agevolazione	Totale spese	Importo contribuito
<input checked="" type="checkbox"/>	Sovvenzione a fondo perduto	<input type="text" value="245250,00"/>	<input type="text" value="245250,00"/>
	Totale:	<input type="text" value="245250,00"/>	

▼ Altre spese connesse al progetto ma non attinenti alla riqualificazione energetica

Azioni	Interventi previsti	Importo
	Totale	<input type="text"/>

Spese relative ad es. interventi di rimozione barriere architettoniche, interventi strutturali

L'importo massimo richiedibile deve risultare inferiore o uguale ad euro 500.000,00

Progetto: Indicatori

Sei in >> Progetto

Informazioni sul progetto | Sedi | Spese | Agevolazione richiesta | **Indicatori**

Indicatore Ossidi di azoto - NOx: I dati relativi alle emissioni di NOx non devono includere eventuali contributi degli interventi a valere sull'Azione II.2i.1 "Efficientamento energetico negli edifici pubblici"
Indicatore PM10: I dati relativi alle emissioni di PM10 non devono includere eventuali contributi degli interventi a valere sull'Azione II.2i.1 "Efficientamento energetico negli edifici pubblici"

▼ Indicatori

Tipo indicatore				previsionale	
Indicatori di risultato	RCR26 - Consumo annuo di energia primaria	kWh/anno	<input type="text" value="Solo valori nur"/>	<input type="text" value="Solo valori nur"/>	<input type="text"/>
Indicatori di output	RCO19 - Edifici pubblici con una prestazione energetica migliorata	metri quadrati interessati dal progetto		<input type="text" value="Solo valori nur"/>	
Indicatori ambientali	Gas ad effetto serra	Kg CO2 eq	<input type="text" value="Solo valori nur"/>	<input type="text" value="Solo valori nur"/>	<input type="text"/>
	Ossidi di azoto - NOx	Kg NOx	<input type="text" value="Solo valori nur"/>	<input type="text" value="Solo valori nur"/>	<input type="text"/>
	PM10	Kg PM10	<input type="text" value="Solo valori nur"/>	<input type="text" value="Solo valori nur"/>	<input type="text"/>

Ripristina valori iniziali

Allegati e Dichiarazioni: upload allegati

Sei in >> Allegati e Dichiarazioni

Upload allegati

Dichiarazioni



Elenco dei documenti obbligatori per il beneficiario selezionato.

Attenzione! Gli allegati obbligatori potrebbero variare in base alle indicazioni del Bando:

- 04) provvedimento/i dell'organo decisionale del soggetto proponente e di tutti i soggetti aggregati/partner riguardante/i l'approvazione del progetto e stanziamento delle risorse
- 06) dichiarazione sostitutiva del Responsabile dell'area servizi finanziari, firmata digitalmente, che tutte le spese per il cofinanziamento dell'intervento/degli interventi trovano copertura in apposito capitolo di bilancio
- 09) Diagnosi energetica (sottoscritta digitalmente da tecnico abilitato)
- 10) Relazione tecnico economica di sintesi (sottoscritta digitalmente da tecnico abilitato)
- 11) Progetto di fattibilità tecnico economica o progetto esecutivo (sottoscritto digitalmente da tecnico abilitato)
- 12) Dichiarazione Climate proofing
- 13) APE ante operam sottoscritta digitalmente da tecnico abilitato e registrato presso il SIPEE
- 14) Simulazione di APE post operam sottoscritta digitalmente da tecnico abilitato

Per la compilazione verificare quanto indicato nelle [Regole di compilazione](#)

Elenco documenti allegati

Azioni	Tipologia	Nome documento allegato
-	-	-

Aggiungi allegato



Allegati

Nella sezione dovranno essere indicati i documenti che saranno uploadati direttamente in procedura. È possibile allegare uno o più allegati. Il singolo allegato non deve superare i 10 megabyte.

La documentazione da allegare è la seguente:

- 1) documento di delega dell'eventuale soggetto delegato, firmato digitalmente dal soggetto delegante Obbligatorio solo nel caso in cui sia presente un soggetto delegato
- 2) schema di accordo/convenzione del raggruppamento costituendo Obbligatorio solo nel caso di raggruppamento costituendo
- 3) accordo/convenzione del raggruppamento costituito Obbligatorio solo nel caso di raggruppamento costituito
- 4) provvedimento/i dell'organo decisionale del soggetto proponente e di tutti i soggetti aggregati/partner riguardante/i l'approvazione del progetto e stanziamento delle risorse Obbligatorio
- 5) dichiarazione sostitutiva del Responsabile dell'area lavori pubblici, firmata digitalmente, che l'intervento è inserito nel piano triennale dei lavori pubblici Obbligatorio solo se l'inserimento del piano triennale è previsto dalla normativa vigente in materia di contratti pubblici
- 6) dichiarazione sostitutiva del Responsabile dell'area servizi finanziari, firmata digitalmente, che tutte le spese per il cofinanziamento dell'intervento/degli interventi trovano copertura in apposito capitolo di bilancio Obbligatorio
- 7) atto relativo alla titolarità di altro diritto reale o personale di godimento in capo al beneficiario singolo, al soggetto aggregato/partner di progetto Obbligatorio solo in caso di non proprietà dell'immobile REGOLE DI COMPILAZIONE Efficientamento energetico negli edifici pubblici Pag. 4 di 5 Regole di compilazione Bando Eff energetica_v03
- 8) atto di autorizzazione alla realizzazione degli interventi da parte del soggetto pubblico proprietario dell'immobile Obbligatorio solo in caso di non proprietà dell'immobile
- 9) Diagnosi energetica (sottoscritta digitalmente da tecnico abilitato) Obbligatorio
- 10) Relazione tecnico economica di sintesi (sottoscritta digitalmente da tecnico abilitato) Obbligatorio
- 11) Progetto di fattibilità tecnico economica o progetto esecutivo (sottoscritto digitalmente da tecnico abilitato) Obbligatorio
- 12) Dichiarazione Climate proofing Obbligatorio
- 13) APE ante operam sottoscritta digitalmente da tecnico abilitato e registrato presso il SIPEE Obbligatorio
- 14) Simulazione di APE post operam sottoscritta digitalmente da tecnico abilitato Obbligatorio
- 15) Contratto stipulato con il GSE Obbligatorio solo se l'incentivo del GSE-Conto Termico concorre alla quota di cofinanziamento del progetto
- 16) Dichiarazione di provenienza delle risorse utilizzate Obbligatorio se stipulato contratto con il GSE

I formati ammessi sono: pdf e jpg. Non sono ammessi formati word ed excel. Non sono ammessi file zippati.

Allegati e Dichiarazioni: upload allegati

Sei in >> Allegati e Dichiarazioni

Upload allegati | Dichiarazioni

Per la compilazione verificare quanto indicato nelle [Regole di compilazione](#)

Elenco documenti allegati

Azioni	Tipologia
-	-

Aggiungi allegato

Seleziona allegati alla domanda

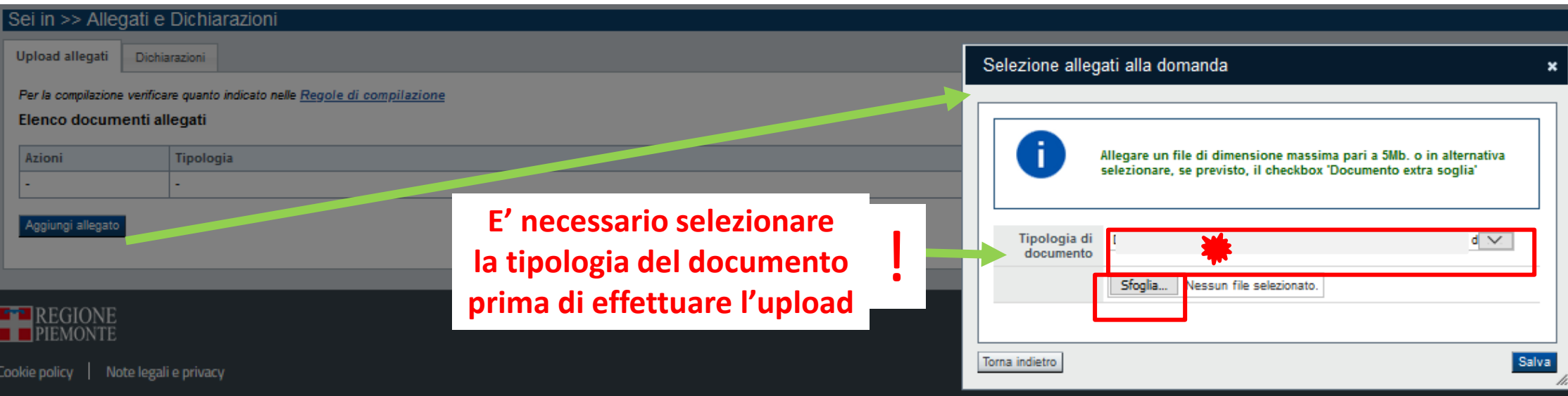
i Allegare un file di dimensione massima pari a 5Mb. o in alternativa selezionare, se previsto, il checkbox 'Documento extra soglia'

Tipologia di documento: [] d

Sfogli... Nessun file selezionato.

Torna indietro | Salva

E' necessario selezionare la tipologia del documento prima di effettuare l'upload !

The image shows a web interface for uploading documents. On the left, there's a main area with a table for 'Elenco documenti allegati' and a button 'Aggiungi allegato'. A green arrow points from this button to a modal window on the right titled 'Seleziona allegati alla domanda'. Inside the modal, there's an information icon and a message about file size (5Mb). Below that is a dropdown menu for 'Tipologia di documento' which is currently empty and has a red asterisk next to it. A red box highlights the dropdown menu and the 'Sfogli...' button below it. Another red box highlights the 'Salva' button at the bottom right of the modal. A white callout box with red text and an exclamation mark is positioned between the main interface and the modal, with a green arrow pointing to the dropdown menu.

Allegati e Dichiarazioni: Dichiarazioni

▼ Dichiarazioni

IL SOTTOSCRITTO INOLTRE DICHIARA:

1. che il progetto presentato riguarderà i seguenti interventi:

- isolamento termico di superfici opache delimitanti il volume climatizzato;
- sostituzione di chiusure trasparenti comprensive di infissi delimitanti il volume climatizzato;
- sistemi di schermatura e/o ombreggiamento;
- efficientamento/sostituzione degli impianti di climatizzazione;
- efficientamento/sostituzione dei sistemi per la produzione di ACS;
- efficientamento/sostituzione/nuova installazione di sistemi di ventilazione meccanica;
- sostituzione dei sistemi di illuminazione interna e delle pertinenze esterne esistenti con sistemi di illuminazione efficienti;
- installazione di tecnologie di gestione e controllo automatico (building automation) degli impianti termici ed elettrici, inclusa l'installazione di sistemi di termoregolazione e contabilizzazione del calore.

2. di essere a conoscenza che l'agevolazione viene concessa secondo le modalità previste dal bando;

3. di essere a conoscenza dei contenuti del bando e della normativa di riferimento e di accettarli incondizionatamente e integralmente, unitamente ad usi, norme e condizioni in vigore;

4. di essere a conoscenza degli obblighi del beneficiario, revocche e rinunce di cui al paragrafo 5 del bando e, inoltre, che in caso di mancato rispetto di uno qualsiasi degli impegni sotto indicati, potrà essere immediatamente revocata totalmente o parzialmente l'agevolazione erogata, con obbligo di restituire quanto in tale momento risulterà dovuto per capitale, interessi, spese ed ogni altro accessorio;

5. di aver preso atto delle condizioni di concessione, decadenza e revoca dell'agevolazione, nonché delle modalità di ispezione e di controllo stabilite nel bando ed è a conoscenza che, in base a quanto stabilito dal bando, la Regione Piemonte, anche tramite altri soggetti, dispone controlli a campione sulla regolarità e veridicità delle dichiarazioni e della documentazione prodotta;

6. di approvare espressamente quanto sopra riportato, ai sensi e per gli effetti degli artt. 1341 e 1342 Codice Civile, con particolare riferimento alla facoltà di revoca dell'agevolazione da parte di Regione Piemonte;

7. che i dati, le notizie e le dichiarazioni riportate nella presente domanda e negli allegati richiesti per la partecipazione al bando sono veritieri e aggiornati, che non sono state omesse passività, pesi o vincoli esistenti sulle attività;

8. che l'Ente/i partecipante/i non si trova nella condizione di dover restituire alla Regione Piemonte somme derivanti da altre agevolazioni precedentemente concesse (tale obbligo riguarda le restituzioni derivanti da provvedimenti di revoca);

9. che per la realizzazione dell'intervento:

- sono stati acquisiti i necessari provvedimenti autorizzatori;
- non sono previste autorizzazioni.

10. che il richiedente è stato delegato alla presentazione della domanda da tutti gli enti detentori degli immobili inseriti in domanda (nel caso di richiesta presentata da un'unione di comuni/raggruppamento temporaneo);

11. che l'Ente/i partecipante/i, le società o i liberi professionisti che svolgano attività di consulenza o assistenza nella presentazione della presente non intrattengono con Regione Piemonte alcun rapporto particolare di collaborazione; le eventuali deleghe a professionisti consulenti o società terze nella presentazione della domanda costituiscono unicamente autorizzazione ad intrattenere contatti con Regione Piemonte in nome e nell'interesse del sottoscritto, senza alcuna agevolazione e/o privilegio;

12. che le attività oggetto della presente domanda sono svolte nel rispetto del d.lgs. 09/04/2008 n. 81 in materia di tutela della salute e della sicurezza nei luoghi di lavoro;

13. che gli edifici oggetto di interventi inseriti in domanda:

- sono localizzati all'interno del territorio della Regione Piemonte;
- sono di proprietà pubblica e adibiti ad uso pubblico (per attività istituzionali, sociali, scolastiche, formative, ricreative, culturali e sportive);
- sono di proprietà dei soggetti proponenti o sono edifici rispetto ai quali i soggetti proponenti sono titolari di altro diritto reale o personale di godimento di durata almeno decennale dalla data di pubblicazione del bando;
- sono dotati di impianti di climatizzazione (invernale o estiva) e rientrano nell'obbligo di dotazione dell'attestato di prestazione energetica (APE) in attuazione del d.lgs. 192/2005 e s.m.i.;
- sono dotati di APE;
- sono già dotati al momento della presentazione della domanda, o ne saranno dotati a seguito della realizzazione degli interventi inseriti in domanda, di sistemi di acquisizione automatica di grandezze fisiche e parametri energetici come specificato in dettaglio nell'Allegato n. 6 "Schema Relazione tecnico-economica di sintesi" (RTES) del bando;
- non sono adibiti a residenza e assimilabili (categoria E.1);
- non sono oggetto di nuova costruzione, ampliamento o demolizione e ricostruzione, se non nei casi previsti dal bando;
- nel caso in cui prevedano porzioni a destinazione d'uso non ammissibili ai sensi del presente bando, il volume lordo climatizzato di tali porzioni, con riferimento al singolo edificio, è inferiore o uguale al 10% del volume totale climatizzato;
- che non sono destinati all'esercizio di attività economiche (intese come attività volte alla produzione di beni o servizi su un dato mercato);



Allegati e Dichiarazioni: Dichiarazioni

▼ Dichiarazioni

IL SOTTOSCRITTO INOLTRE DICHIARA:

1. che il progetto presentato riguarderà i seguenti interventi:

- isolamento termico di superfici opache delimitanti il volume climatizzato;
- sostituzione di chiusure trasparenti comprensive di infissi delimitanti il volume climatizzato;
- sistemi di schermatura e/o ombreggiamento;
- efficientamento/sostituzione degli impianti di climatizzazione;
- efficientamento/sostituzione dei sistemi per la produzione di ACS;
- efficientamento/sostituzione/nuova installazione di sistemi di ventilazione meccanica;
- sostituzione dei sistemi di illuminazione interna e delle pertinenze esterne esistenti con sistemi di illuminazione efficienti;
- installazione di tecnologie di gestione e controllo automatico (building automation) degli impianti termici ed elettrici, inclusa l'installazione di sistemi di termoregolazione e contabilizzazione del calore.

2. di essere a conoscenza che l'agevolazione viene concessa secondo le modalità previste dal bando;

3. di essere a conoscenza dei contenuti del bando e della normativa di riferimento e di accettarli incondizionatamente e integralmente, unitamente ad usi, norme e condizioni in vigore;

4. di essere a conoscenza degli obblighi del beneficiario, revocche e rinunce di cui al paragrafo 5 del bando e, inoltre, che in caso di mancato rispetto di uno qualsiasi degli impegni sotto indicati, potrà essere immediatamente revocata totalmente o parzialmente l'agevolazione erogata, con obbligo di restituire quanto in tale momento risulterà dovuto per capitale, interessi, spese ed ogni altro accessorio;

5. di aver preso atto delle condizioni di concessione, decadenza e revoca dell'agevolazione, nonché delle modalità di ispezione e di controllo stabilite nel bando ed è a conoscenza che, in base a quanto stabilito dal bando, la Regione Piemonte, anche tramite altri soggetti, dispone controlli a campione sulla regolarità e veridicità delle dichiarazioni e della documentazione prodotta;

6. di approvare espressamente quanto sopra riportato, ai sensi e per gli effetti degli artt. 1341 e 1342 Codice Civile, con particolare riferimento alla facoltà di revoca dell'agevolazione da parte di Regione Piemonte;

7. che i dati, le notizie e le dichiarazioni riportate nella presente domanda e negli allegati richiesti per la partecipazione al bando sono veritieri e aggiornati, che non sono state omesse passività, pesi o vincoli esistenti sulle attività;

8. che l'Ente/i partecipante/i non si trova nella condizione di dover restituire alla Regione Piemonte somme derivanti da altre agevolazioni precedentemente concesse (tale obbligo riguarda le restituzioni derivanti da provvedimenti di revoca);

9. che per la realizzazione dell'intervento:

- sono stati acquisiti i necessari provvedimenti autorizzatori;
- non sono previste autorizzazioni.

10. che il richiedente è stato delegato alla presentazione della domanda da tutti gli enti detentori degli immobili inseriti in domanda (nel caso di richiesta presentata da un'unione di comuni/raggruppamento temporaneo);

11. che l'Ente/i partecipante/i, le società o i liberi professionisti che svolgano attività di consulenza o assistenza nella presentazione della presente non intrattengono con Regione Piemonte alcun rapporto particolare di collaborazione; le eventuali deleghe a professionisti consulenti o società terze nella presentazione della domanda costituiscono unicamente autorizzazione ad intrattenere contatti con Regione Piemonte in nome e nell'interesse del sottoscritto, senza alcuna agevolazione e/o privilegio;

12. che le attività oggetto della presente domanda sono svolte nel rispetto del d.lgs. 09/04/2008 n. 81 in materia di tutela della salute e della sicurezza nei luoghi di lavoro;

13. che gli edifici oggetto di interventi inseriti in domanda:

- sono localizzati all'interno del territorio della Regione Piemonte;
- sono di proprietà pubblica e adibiti ad uso pubblico (per attività istituzionali, sociali, scolastiche, formative, ricreative, culturali e sportive);
- sono di proprietà dei soggetti proponenti o sono edifici rispetto ai quali i soggetti proponenti sono titolari di altro diritto reale o personale di godimento di durata almeno decennale dalla data di pubblicazione del bando;
- sono dotati di impianti di climatizzazione (invernale o estiva) e rientrano nell'obbligo di dotazione dell'attestato di prestazione energetica (APE) in attuazione del d.lgs. 192/2005 e s.m.i.;
- sono dotati di APE;
- sono già dotati al momento della presentazione della domanda, o ne saranno dotati a seguito della realizzazione degli interventi inseriti in domanda, di sistemi di acquisizione automatica di grandezze fisiche e parametri energetici come specificato in dettaglio nell'Allegato n. 6 "Schema Relazione tecnico-economica di sintesi" (RTES) del bando;
- non sono adibiti a residenza e assimilabili (categoria E.1);
- non sono oggetto di nuova costruzione, ampliamento o demolizione e ricostruzione, se non nei casi previsti dal bando;
- nel caso in cui prevedano porzioni a destinazione d'uso non ammissibili ai sensi del presente bando, il volume lordo climatizzato di tali porzioni, con riferimento al singolo edificio, è inferiore o uguale al 10% del volume totale climatizzato;
- che non sono destinati all'esercizio di attività economiche (intese come attività volte alla produzione di beni o servizi su un dato mercato);

Allegati e Dichiarazioni: Dichiarazioni

- di avere eseguito la valutazione del rischio connesso agli effetti del cambiamento climatico e che l'intervento rispetta il principio di "non arrecare un danno significativo" (DNSH) conformemente a quanto previsto dall'articolo 9 del Regolamento UE n. 852/2020;
- di aver adempiuto agli eventuali obblighi di legge in merito alla "Valutazione della sicurezza";
- che gli interventi inseriti in domanda non peggiorano i livelli di sicurezza degli edifici esistenti in coerenza con le destinazioni d'uso in atto o previste;
- che gli eventuali interventi strutturali come definiti dalle NTC 2018, sono coerenti con le risultanze e le prescrizioni della valutazione della sicurezza e rispettano i livelli minimi di sicurezza fissati dalle NTC 2018 e s.m.i.;
- che la realizzazione degli interventi non è obbligatoria per il soggetto richiedente al momento della presentazione della domanda;
- che gli interventi inseriti in domanda rispettano i requisiti minimi di legge per gli edifici pubblici, come previsto dal Decreto interministeriale 26 giugno 2015 "Applicazione delle metodologie di calcolo delle prestazioni energetiche e definizione delle prescrizioni e dei requisiti minimi degli edifici";
- osservanza della normativa vigente in materia di qualità dell'aria;
- che per le medesime spese proposte a finanziamento nell'ambito della presente domanda, il richiedente - direttamente o tramite soggetti da esso controllati o ad esso collegati - non ha presentato altre domande di agevolazione, oppure ha presentato domanda per poter accedere alle agevolazioni che di seguito elencate:

21. Accesso agevolazioni:

Descrizione

[+ Aggiungi](#)

▼ Impegni

SI IMPEGNA ALTRESÌ A:

- attivare le procedure per l'avvio e la realizzazione delle attività previste dal progetto, garantendo la conformità dell'operazione rispetto alle prescrizioni e le raccomandazioni espresse (eventualmente) in sede di ammissione al finanziamento;
- rispettare il principio di stabilità delle operazioni come definito dall'art. 65 del Regolamento UE 2021/1060;
- comunicare tempestivamente al Settore "Sviluppo energetico sostenibile" (RdG), per l'ottenimento dell'autorizzazione da parte di quest'ultima, di ogni variazione riguardante la tempistica di realizzazione del progetto ammesso a finanziamento tale da comportare una durata superiore a quella inizialmente prevista;
- comunicare tempestivamente al Settore "Sviluppo energetico sostenibile" (RdG), ai fini della conferma o revoca del contributo, di eventuale variazione della titolarità del progetto;
- consentire l'accesso ai luoghi ove si realizza l'intervento per lo svolgimento delle attività di controllo da parte degli organismi comunitari, nazionali e regionali, anche mettendo a disposizione documenti, informazioni e dati in suo possesso relativi all'intervento;
- rispettare gli impegni assunti con l'ammissione dell'operazione al finanziamento, per quanto riguarda la destinazione d'uso dei beni oggetto dell'operazione;
- fornire la documentazione contabile riguardante gli atti di pagamento effettivamente sostenuti per la realizzazione dell'operazione;
- rendicontare le spese effettivamente sostenute fornendo la documentazione giustificativa di spesa comprensiva dei mezzi di prova dei relativi accreditamenti ai soggetti fornitori di beni/servizi;
- assicurare la realizzazione dell'operazione nei tempi e in conformità con il progetto presentato e ammesso a finanziamento;
- garantire l'invio dei dati e delle informazioni ai fini del monitoraggio periodico sull'avanzamento finanziario, fisico e procedurale del progetto;
- garantire la messa a disposizione delle informazioni necessarie ai fini dell'attuazione del monitoraggio specifico effettuato relativamente agli aspetti trasversali del programma ed alle attività di valutazione del PR;
- osservare la normativa comunitaria inerente la trasparenza e comunicazione che renda noto, ai beneficiari e all'opinione pubblica, in merito il ruolo svolto dall'Unione Europea, dallo Stato e dalla Regione per la realizzazione degli interventi;
- assicurare la corretta gestione e manutenzione delle opere realizzate e/o dei beni acquistati; nel caso di investimenti in infrastrutture con durata attesa di almeno 5 anni, garantire l'immunizzazione dagli effetti del clima secondo le prescrizioni del Bando;
- garantire il pieno rispetto, in ogni fase del ciclo di vita del progetto, delle disposizioni in materia di DNSH ("Non arrecare un danno significativo all'ambiente");
- restituire i contributi erogati (maggiorati di interessi) in caso di inadempimento degli impegni assunti che abbiano comportato la revoca (totale o parziale) del finanziamento o di mancata esecuzione e/o interruzione dell'intervento;
- nel caso di alienazione, cessione a qualsiasi titolo ovvero estinzione di diritti relativamente all'operazione realizzata o parte di essa, entro i 5 anni successivi alla data del pagamento finale al beneficiario, rispettare le condizioni di cui ai punti precedenti. Il beneficiario dell'agevolazione regionale, entro il termine di 90 giorni dalla formalizzazione dell'atto, ne dà opportuna comunicazione al Settore "Sviluppo Energetico Sostenibile" (RdG); l'atto dovrà esplicitamente prevedere, in capo all'avente causa, gli obblighi di cui al presente paragrafo.
- per un periodo pari a 5 anni successivi alla ultimazione dei lavori, i beneficiari dovranno provvedere, con frequenza almeno annuale, alla trasmissione dei dati di monitoraggio al Settore "Sviluppo Energetico Sostenibile" (RdG), con modalità che saranno riportate nella comunicazione di concessione del finanziamento. I dati saranno utilizzati dalla Regione per attività di verifica e analisi dell'effettivo conseguimento dei risultati indicati in sede di progetto;
- comunicare l'eventuale ottenimento di altre forme di agevolazione a valere sull'operazione finanziata con il presente Bando;
- mantenere una contabilità separata del progetto o una codificazione contabile adeguata e conservare tutta la documentazione amministrativa, tecnica e contabile relativa all'operazione realizzata, predisponendo un "fascicolo di progetto". Tale documentazione deve essere resa disponibile per eventuali controlli che saranno effettuati dalla Regione, dall'Amministrazione statale, dai servizi della Commissione, da altri enti, organismi o soggetti a ciò legittimati. La documentazione di progetto deve essere conservata dal beneficiario ed eventualmente messa disposizione degli organismi suddetti secondo le tempistiche indicate nell'art. 82 del Regolamento UE 2021/1060;
- utilizzare il contributo ottenuto esclusivamente per finanziare l'operazione oggetto della domanda;
- garantire il rispetto delle politiche delle pari opportunità e non discriminazione;
- garantire il rispetto della normativa in materia di eliminazione delle barriere architettoniche.

Trattamento dati personali

- Il sottoscritto, in relazione al trattamento dei dati personali forniti con la presente richiesta, dichiara di avere preso visione delle due informative rese ai sensi dell'art. 13 del Regolamento Generale sulla Protezione dei Dati (RGPD 679/2016) pubblicate: sul sito di Regione Piemonte, congiuntamente al bando. Il sottoscritto dichiara altresì di essere consapevole che i dati forniti con la presente richiesta saranno utilizzati per gestire la richiesta medesima nonché per indagini statistiche, anche mediante l'ausilio di mezzi elettronici o automatizzati, nel rispetto della sicurezza e riservatezza necessarie.

Presenza visione

- Il sottoscritto dichiara di aver preso visione di tutti i punti indicati in questa pagina, nelle sezioni "Dichiarazioni" e "Impegni", ex artt. 1341 e 1342 del Codice Civile.

Il presente documento deve essere firmato digitalmente dal soggetto dichiarante prima dell'invio telematico.

[Ripristina valori iniziali](#)

[Salva](#)

Indice

Home **Indice** Anagrafica Ente/Impresa Progetto/iniziativa Allegati e Dichiarazioni

Regole di compilazione

▼ Accesso alla Domanda

Cosa posso fare?

- Compilare i dati previsti nelle sezioni
- Effettuare i controlli sulla Domanda
- Salvare e stampare la Domanda in bozza
- Inviare e stampare il modulo definitivo

Per il dettaglio delle singole funzionalità, consulta la sezione 'Regole di compilazione' o accedi alla pagina 'Documentazione'

Sei in >> Domanda n°5161 -

Progetti di pari opportunità nello sport e tra gli sport - Comitato regionale, provinciali della Federazione Italiana Pallapugno

Torna alla home

	Stato
Anagrafica. Ente/Impresa Vai alla compilazione dell'anagrafica dell'ente/impresa	
Progetto/iniziativa Vai alla compilazione del progetto/iniziativa	
Allegati e Dichiarazioni Vai alla compilazione di allegati e dichiarazioni	
Regole di compilazione Vai alle regole di compilazione della domanda	

Stampa Verifica Invia

La bandierina gialla indica lo stato INCOMPLETO Della sezione.

Premere e proseguire la compilazione.

Dopo aver terminato la compilazione della pagina «Anagrafica Ente/Impresa» è possibile proseguire la compilazione selezionando la sezione successiva. Si consiglia di premere il tasto «Indice» per verificare lo stato della compilazione delle varie sezioni.

Pagina Indice- Verifica

Home **Indice** Anagrafica Ente/Impresa Progetto/iniziativa Allegati e Dichiarazioni

Regole di compilazione

▼ Accesso alla Domanda

Cosa posso fare?

- Compilare i dati previsti nelle sezioni
- Effettuare i controlli sulla Domanda
- Salvare e stampare la Domanda in bozza
- Inviare e stampare il modulo definitivo

Per il dettaglio delle singole funzionalità, consulta la sezione 'Regole di compilazione' o accedi alla pagina 'Documentazione'

Sei in >> Domanda n°5157 -

Torna alla home

	Stato
Anagrafica Ente/Impresa	
Vai alla compilazione dell'anagrafica dell'ente/impresa	🚩
Progetto/iniziativa	
Vai alla compilazione del progetto/iniziativa	🚩
Allegati e Dichiarazioni	
Vai alla compilazione di allegati e dichiarazioni	🚩
Regole di compilazione	
Vai alle regole di compilazione della domanda	🚩

Stampa **Verifica** Invia

Tutte le bandierine devono essere di colore verde.

Premere il tasto «Verifica».

Per effettuare la verifica dei dati e l'invio definitivo, selezionare la pagina «Indice».

Pagina Indice- Verifica anomalie

[Torna alla home](#)

i **Attenzione!**
La verifica globale ha riscontrato:
5 errori BLOCCANTI

Attenzione: correggere le anomalie bloccanti prima di procedere all'invio

[Mostra segnalazioni](#) **Mostra Segnalazioni**

Verifica anomalie

i La verifica è stata eseguita il giorno 10/03/2017 alle ore 16:16.





Anomalie riscontrate

Visualizza solo le anomalie bloccanti

Sezione	Anomalia di compilazione	Tipologia
Anagrafica Ente/Impresa / Legale Rappresentante	E' necessario compilare la sezione 'Legale Rappresentante'	Anomalia bloccante
Anagrafica Ente/Impresa / Sede Legale	E' necessario compilare la sezione 'Sede Legale'	Anomalia bloccante

Nella videata **VERIFICA ANOMALIE** sono riportati gli errori bloccanti da correggere per poter inviare la domanda definitivamente.
Correggere le anomalie e premere il tasto «**CONCLUDI**».


Pagina Indice- Concludi

	Stato
Anagrafica Ente/Impresa	
Vai alla compilazione dell'anagrafica dell'ente/impresa	
Dati Ente/Impresa	
Vai alla compilazione dei dati dell'ente/impresa	
Progetto	
Vai alla compilazione del progetto	
Allegati e Dichiarazioni	
Vai alla compilazione di allegati e dichiarazioni	
Regole di compilazione	
Vai alle regole di compilazione della domanda	

Stampa Verifica **Concludi**

PREMERE CONCLUDI PER TERMINARE LA PRIMA FASE DELL'INVIO

Concludi Domanda

 **Attenzione!**
Sei sicuro di voler chiudere la domanda?
Dopo la chiusura, la domanda non potrà più essere modificata.

Pagina Home- Domanda in stato Da Inviare

Azioni	N. domanda	Normativa	Descrizione breve bando	Bando	Sportello	Stato
	54226	POR FESR 2014-2020	3.4.1 - Progetti Integrati di Filiera (PIF) 2022	Presentazione delle candidature per le aziende piemontesi che intendono aderire ai Progetti Integrati di Filiera per l'anno-2022. I progetti sono finalizzati alla promozione sui mercati esteri delle PMI piemontesi nei settori produttivi individuati nel bando, mediante attività di supporto mirato e assistenza personalizzata	03/12/2021 09:00 data fine non definita	Da inviare

Salvare il pdf della domanda **SENZA MODIFICARE IL NOME** del FILE GENERATO DELLA PROCEDURA (**NO** aggiunte di (1), copia ecc., **NO** domanda_firmata e sim.). e firmarlo **DIGITALMENTE** in formato CADES (.P7M) **SENZA APRIRE** E **SENZA APPORTARE MODIFICHE** AL NOME durante il processo di firma (**NO** l'aggiunta di _signed).
Cambierà soltanto l'estensione del file con l'aggiunta di .p7m: **DomandaNumero[XXXXXX]-[YYYYYYYYYYYY].pdf.p7m**

▼ Gestione della domanda firmata

Upload della domanda n° 56313 firmata

Non ci sono elementi da visualizzare

Indietro **Aggiungi documento firmato**

Selezione domanda firmata

Aggiungere un file di dimensione massima pari a 10Mb.

Upload domanda **Scegli il file** DomandaNu...520032].pdf

Torna indietro **Invia**

Utilizzare IL TASTO UPLOAD PER CARICARE LA DOMANDA FIRMATA: premere **AGGIUNGI DOCUMENTO FIRMATO** e poi **INVIA**

SOLO DOPO L'UPLOAD DEL PDF FIRMATO LA DOMANDA DIVENTA INVIATA.




Pagina Home- Domanda inviata

LA DOMANDA CORRETTAMENTE INVIATA DEVE POSSEDERE LO STATO INVIATA

Risultati della ricerca

Per completare, eliminare, stampare o eseguire altre operazioni su una domanda già inserita, utilizzare i pulsanti visualizzati nella colonna 'Azioni'. Le diverse funzionalità saranno disponibili per una domanda in base allo stato della stessa.

Un elemento trovato pagina 1

Azioni	N. domanda	Normativa	Descrizione breve bando	Bando	Sportello	Stato
  	49655	LR 13-2020	E [redacted] ori	Band [redacted]	09:00 data fine non definita	Inviata



VAI ALLA DOMANDA: E' POSSIBILE CONSULTARE I DATI DELLA DOMANDA



STAMPA: E' POSSIBILE STAMPARE IL PDF DELLA DOMANDA



AUTORE: E' POSSIBILE VERIFICARE I DATI DELL'INVIO



Grazie



Csi Piemonte

