

# Correttiva Grafica

## Anagrafe agricola del Piemonte

### Correttiva Grafica

#### Sommario

1.	Scopo del documento .....	3
2.	Correttiva grafica.....	3
2.1	Rinuncia supero.....	6
2.2	Rinuncia appezzamento non in supero.....	14
2.3	Rinuncia particella .....	17
2.4	Rinuncia totale .....	19
2.5	Consolidamento correttiva .....	20
2.6	Repertoriazione correttiva grafica .....	21
2.7	Sblocca correttiva grafica .....	22
3.	Istruttoria sui procedimenti (DEMETRA e PSR).....	23

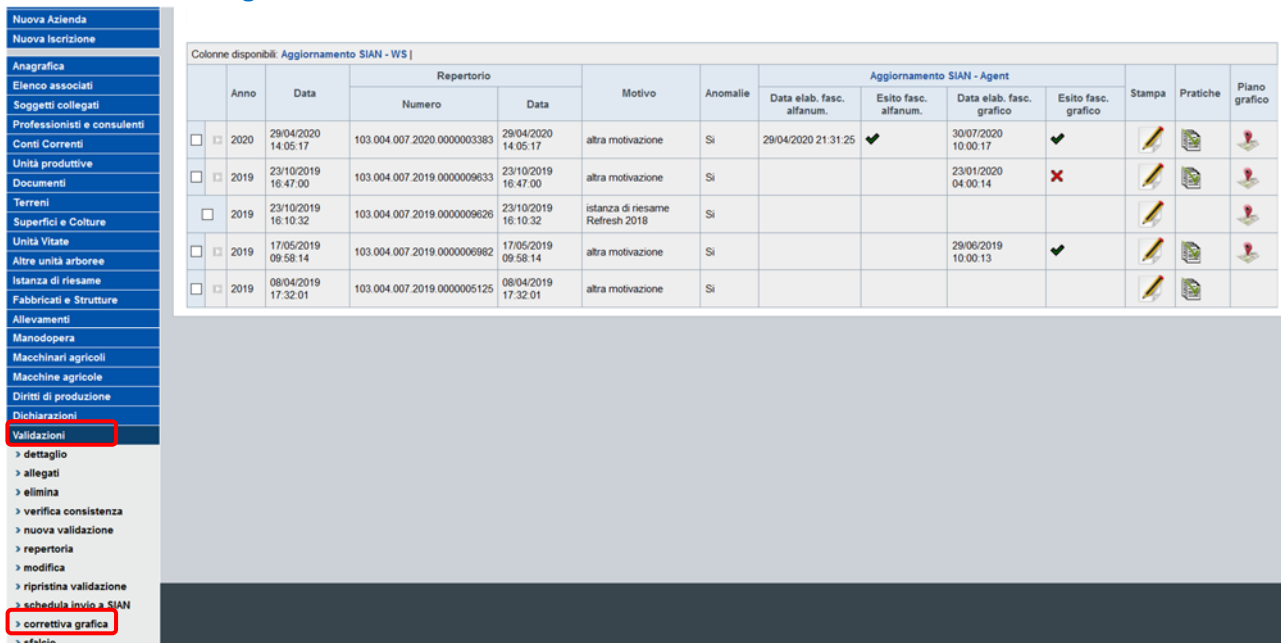
## Correttiva Grafica

### 1. Scopo del documento

Il presente documento, rivolto agli utilizzatori del tool del Piano Colturale Grafico, illustra la nuova Correttiva Grafica introdotta con la versione 35.25.0 del 14/05/2021.

### 2. Correttiva grafica

In continuità con il passato, l'accesso alla correttiva grafica avviene dal menù "Validazioni" selezionando la sezione "correttiva grafica".



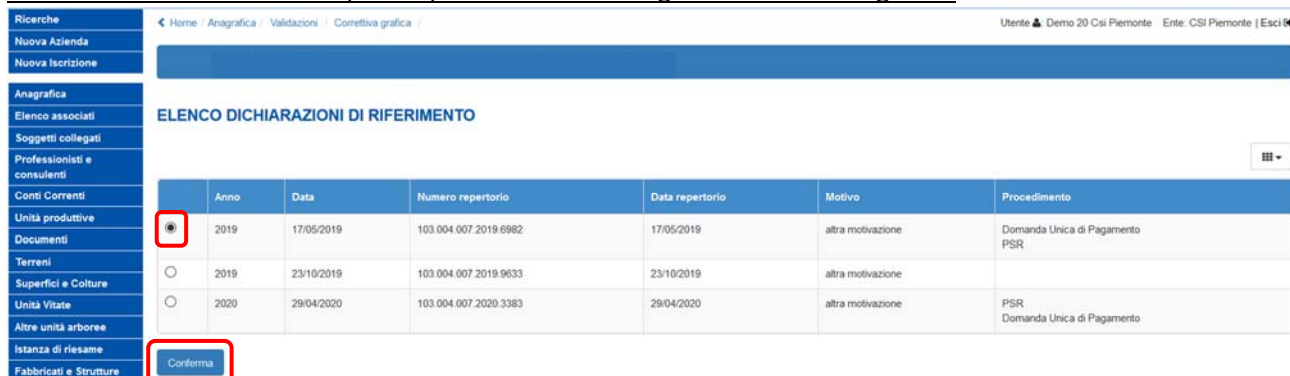
Colonne disponibili: Aggiornamento SIAN - WS |

	Anno	Data	Repertorio		Motivo	Anomalie	Aggiornamento SIAN - Agent				Stampa	Pratiche	Piano grafico
			Numero	Data			Data elab. fasc. alfanum.	Esito fasc. alfanum.	Data elab. fasc. grafico	Esito fasc. grafico			
<input type="checkbox"/>	2020	29/04/2020 14.05.17	103.004.007.2020.0000003383	29/04/2020 14.05.17	altra motivazione	Si	29/04/2020 21.31.25	✓	30/07/2020 10.00.17	✓			
<input type="checkbox"/>	2019	23/10/2019 16.47.00	103.004.007.2019.0000009633	23/10/2019 16.47.00	altra motivazione	Si			23/01/2020 04.00.14	✗			
<input type="checkbox"/>	2019	23/10/2019 16.10.32	103.004.007.2019.0000009626	23/10/2019 16.10.32	istanza di riesame Refresh 2018	Si							
<input type="checkbox"/>	2019	17/05/2019 09.58.14	103.004.007.2019.0000006982	17/05/2019 09.58.14	altra motivazione	Si			29/06/2019 10.00.13	✓			
<input type="checkbox"/>	2019	08/04/2019 17.32.01	103.004.007.2019.0000005129	08/04/2019 17.32.01	altra motivazione	Si							

Validazioni

- > dettaglio
- > allegati
- > elimina
- > verifica consistenza
- > nuova validazione
- > repertoria
- > modifica
- > ripristina validazione
- > scheda invio a SIAN
- > correttiva grafica**
- > sfalcio

L'applicativo mostra per ogni anno campagna tutte le validazioni legate a procedimenti Domanda Unica e/o PSR e l'ultima validazione in ordine cronologico; giunti a questo punto è necessario selezionare la dichiarazione di consistenza per la quale si intende eseguire la correttiva grafica e confermare la scelta.



Home / Anagrafica / Validazioni / Correttiva grafica /

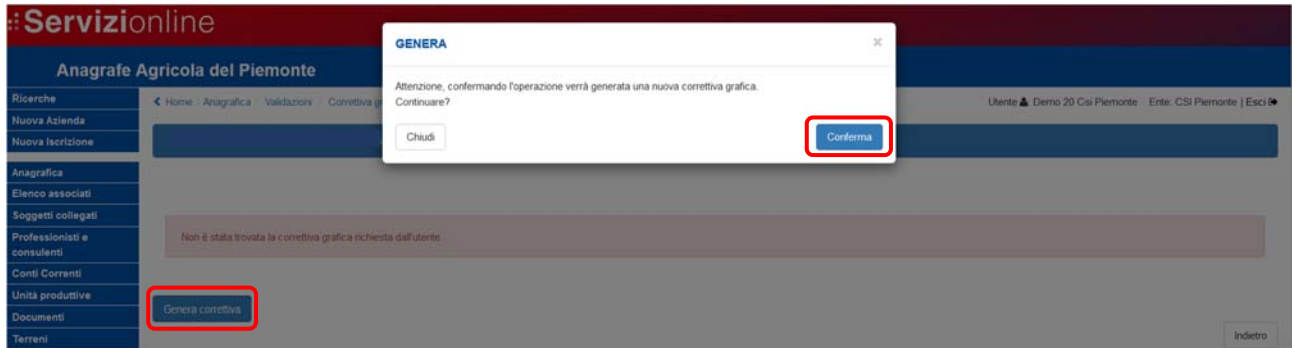
Utente Demo 20 Csi Piemonte Ente: CSI Piemonte | Esci

### ELENCO DICHIARAZIONI DI RIFERIMENTO

	Anno	Data	Numero repertorio	Data repertorio	Motivo	Procedimento
<input checked="" type="radio"/>	2019	17/05/2019	103.004.007.2019.6982	17/05/2019	altra motivazione	Domanda Unica di Pagamento PSR
<input type="radio"/>	2019	23/10/2019	103.004.007.2019.9633	23/10/2019	altra motivazione	
<input type="radio"/>	2020	29/04/2020	103.004.007.2020.3383	29/04/2020	altra motivazione	PSR Domanda Unica di Pagamento

**Conferma**

Proseguire confermando la generazione della correttiva grafica



Viene creata una correttiva grafica in bozza che riporta tutte le tavole presenti nella dichiarazione di consistenza selezionata. L'eventuale presenza di superi nelle singole tavole è evidenziata con l'icona warning del "triangolo giallo".

Utente Demo 20 Csi Piemonte Ente: Csi Piemonte | Esci

### CORRETTIVA GRAFICA IN BOZZA

Data ultima generazione correttiva grafica: 13/05/2021 17:19:34      Data consolidamento correttiva grafica: \_\_\_\_\_

Consolida correttiva      Rinuncia totale

Pagina 1 di 1 (6 risultati)

	Comune (PV)	Sz	Foglio	Numero isole	Presenza superi	Presenza anomalie	
<input type="checkbox"/>	CESSOLE (AT)		8	1		✓	
<input type="checkbox"/>	CESSOLE (AT)		10	2	⚠	✓	
<input type="checkbox"/>	CESSOLE (AT)		11	2		✓	
<input type="checkbox"/>	LOAZZOLO (AT)		14	3	⚠	✓	
<input type="checkbox"/>	LOAZZOLO (AT)		15	1		✓	
<input type="checkbox"/>	VESIME (AT)		13	22	⚠	✓	

Indietro



# Anagrafe agricola del Piemonte

## Correttiva Grafica

Espandendo una tavola che presenta superi viene fornita l'indicazione delle isole interessate da supero.  
**ATTENZIONE!** se su un'isola sono presenti superi con più aziende, il sistema mostra solamente il supero con la superficie massima

**CORRETTIVA GRAFICA IN BOZZA**

Data ultima generazione correttiva grafica: 13/05/2021 17:19:34 | Data consolidamento correttiva grafica: \_\_\_\_\_

Consolida correttiva | Rinuncia totale

Pagina 1 di 1 (6 risultati)

Comune (PV)	Sz	Foglio	Numero isole	Presenza superi	Presenza anomalie	
CESSOLE (AT)		8	1		✓	
CESSOLE (AT)		10	2	▲	✓	
CESSOLE (AT)		11	2		✓	
LOAZZOLO (AT)		14	3	▲	✓	

Codice univoco isola	ID isola	Numero particelle isola	Presenza anomalie	Supero grafico	Util. stab. FA	Seminativi FA	Sem. dettagli. FA	Verifica prat. FA	EFA FA	Sem. generico PCG	Particelle isola
IT10( /AAA51	1220821	2	✓		▲						
IT10( /AAA60	1220835	1	✓	Sono presenti superi all'interno dell'isola. Azienda condiviso con superficie in supero 0,0459 ha	▲	▲					
IT10( /AAA59	1220839	2	✓		▲						
LOAZZOLO (AT)											

Si può accedere alla tavola di proprio interesse selezionando direttamente la relativa icona **"Mappamondo"** o in alternativa selezionandola dall'elenco delle miniature visualizzabile mediante click sull'icona **"Segnaposto"**.

**CORRETTIVA GRAFICA IN BOZZA**

Data ultima generazione correttiva grafica: 13/05/2021 17:19:34 | Data consolidamento correttiva grafica: \_\_\_\_\_

Consolida correttiva | Rinuncia totale

Pagina 1 di 1 (6 risultati)

Comune (PV)	Sz	Foglio	Numero isole	Presenza superi	Presenza anomalie	
CESSOLE (AT)		8	1		✓	
CESSOLE (AT)		10	2	▲	✓	
CESSOLE (AT)		11	2		✓	
LOAZZOLO (AT)		14	3	▲	✓	

Codice univoco isola	ID isola	Numero particelle isola	Presenza anomalie	Supero grafico	Util. stab. FA	Seminativi FA	Sem. dettagli. FA	Verifica prat. FA	EFA FA	Sem. generico PCG	Particelle isola
IT10( /AAA51	1220821	2	✓		▲						
IT10( /AAA60	1220835	1	✓	Sono presenti superi all'interno dell'isola. Azienda condiviso con superficie in supero 0,0459 ha	▲	▲					
IT10( /AAA59	1220839	2	✓		▲						
LOAZZOLO (AT)											

# Anagrafe agricola del Piemonte

## Correttiva Grafica

### 2.1 Rinuncia supero

Individuato il supero oggetto di rinuncia (parte evidenziata in colore rosso a strisce) è necessario attivare la funzionalità di modifica selezionando in sequenza l'icona della **"Matita"**



e quella della **"Matita/Righello"**





# Anagrafe agricola del Piemonte

## Correttiva Grafica

Predisporre all'esecuzione della rinuncia cliccando sull'icona della "Gomma"



Selezionare tutti gli appezzamenti interessati dal supero sul quale si desidera operare; tutti gli appezzamenti selezionati vengono evidenziati con il tema "gomma".





# Anagrafe agricola del Piemonte

## Correttiva Grafica

Confermare la selezione eseguita cliccando sull'icona della spunta.



Gli appezzamenti selezionati vengono “posti in rinuncia” e raffigurati con un tema a scacchi grigi.





## Anagrafe agricola del Piemonte

### Correttiva Grafica

A questo punto è necessario isolare il supero dagli appezzamenti che lo contengono; pertanto occorre attivare la funzionalità di **“Ritaglio poligoni”** cliccando sull'icona delle **“forbici”**.



Proseguire selezionando l'icona **“Taglio tramite layer”**

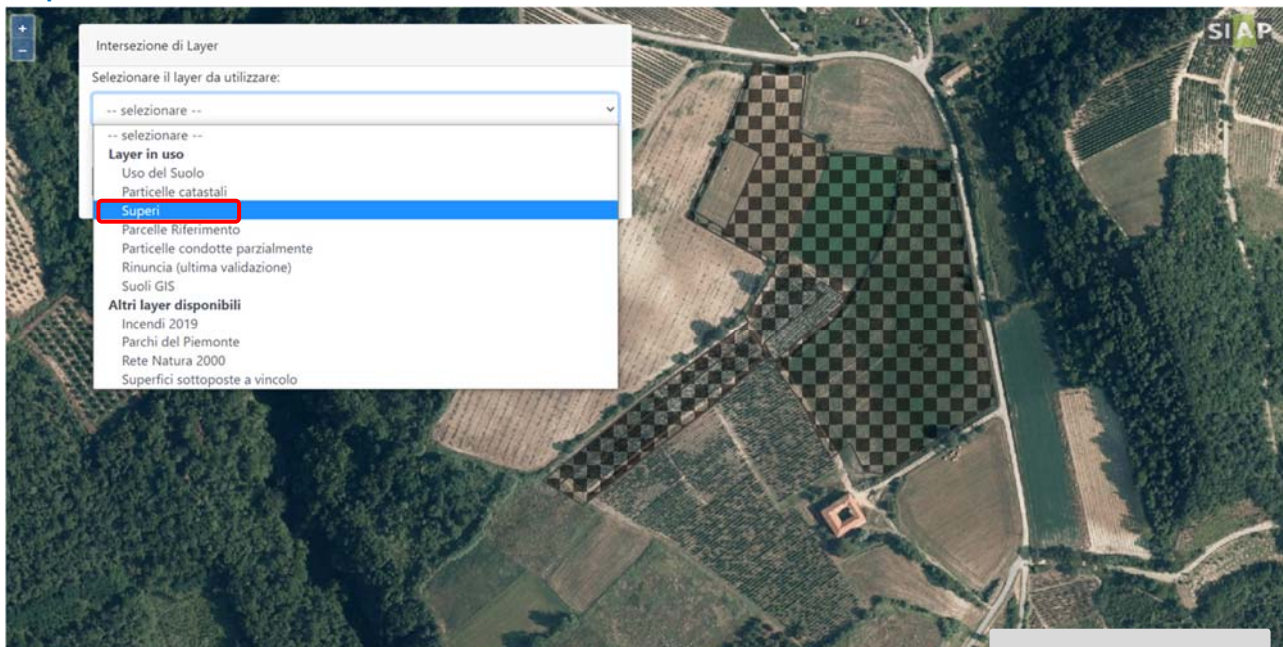




## Anagrafe agricola del Piemonte

### Correttiva Grafica

Dal menù “**Intersezione di Layer**” scegliere come layer da utilizzare per il ritaglio poligoni quello relativo ai “**superi**” e confermare.



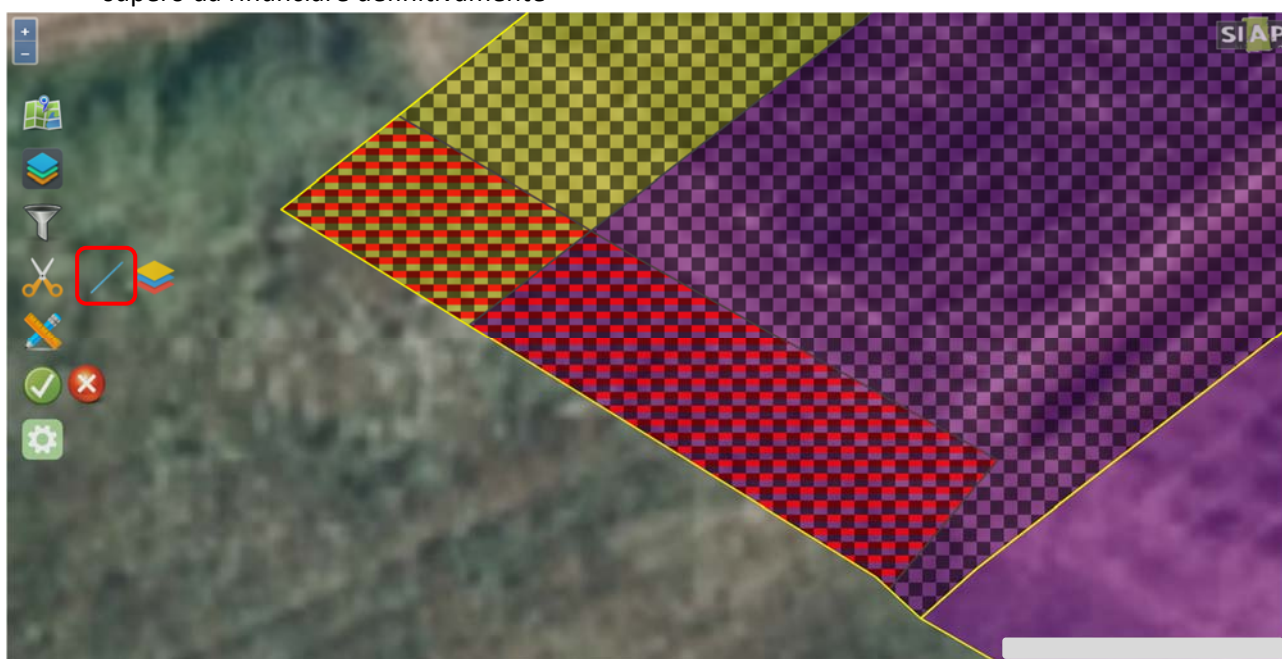


## Anagrafe agricola del Piemonte

### Correttiva Grafica

Avendo isolato il supero dai relativi appezzamenti, è ora possibile agire direttamente su di esso.

- Rinuncia intero supero:  
non è necessario eseguire alcun taglio pertanto passare direttamente alla “**deselezione degli appezzamenti da non rinunciare**”
- Rinuncia supero parziale:  
utilizzare la classica funzionalità del “**Taglio tramite linea spezzata**” per ricavare la porzione di supero da rinunciare definitivamente



eseguire il taglio e confermare l'operazione





## Anagrafe agricola del Piemonte

### Correttiva Grafica

**Deselezionare la porzione di supero e tutti gli appezzamenti ai quali NON si deve rinunciare** attivando la funzionalità **“Elimina una rinuncia”** mediante click sull'icona del **“bidone”**;



Eeguire un click su tutti gli appezzamenti sui quali si deve **eliminare la rinuncia**; gli appezzamenti deselezionati vengono evidenziati in rosso compatto.

**ATTENZIONE!** in caso di mancata eliminazione della rinuncia, la superficie dei relativi appezzamenti verrà esclusa dalla dichiarazione di consistenza della correttiva grafica





## Anagrafe agricola del Piemonte

### Correttiva Grafica

Gli appezzamenti sui quali l'eliminazione della rinuncia viene confermata perdono il tema a scacchi grigi e tornano alla classica rappresentazione grafica.



Salvare la rinuncia eseguita selezionando l'icona verde della spunta.





## Anagrafe agricola del Piemonte

### Correttiva Grafica

#### 2.2 Rinuncia appezzamento non in supero

Nell'esecuzione della correttiva grafica è possibile rinunciare in maniera definitiva anche ad **appezzamenti che non costituiscono supero**.

La procedura è identica a quella descritta nel paragrafo precedente, con l'unica differenza che non è necessario isolare il supero mediante ritaglio con il relativo layer.

Pertanto, selezionare per la rinuncia l'appezzamento interessato e confermare



L'appezzamento viene posto in "rinuncia"



## Anagrafe agricola del Piemonte

### Correttiva Grafica

Anche in questo caso distinguiamo tra rinuncia dell'intero appezzamento e rinuncia parziale.

- Rinuncia intero appezzamento:  
procedere direttamente con il “**salvataggio definitivo della rinuncia**”





## Anagrafe agricola del Piemonte

### Correttiva Grafica

- Rinuncia appezzamento parziale:  
utilizzare il solito strumento di “**Taglio tramite linea spezzata**” per delimitare la porzione di appezzamento a cui si intende rinunciare definitivamente



successivamente, deselezionare tramite la funzione “**Elimina una rinuncia**” la parte di appezzamento che NON deve essere rinunciata, confermare l’operazione e salvare definitivamente la rinuncia.



**ATTENZIONE!** in caso di mancata eliminazione della rinuncia, la superficie dei relativi appezzamenti verrà esclusa dalla dichiarazione di consistenza della correttiva grafica



## Anagrafe agricola del Piemonte

### Correttiva Grafica

#### 2.3 Rinuncia particella

La rinuncia ad una particella avviene rinunciando a tutti gli appezzamenti che la compongono. Pertanto, se tutti gli appezzamenti che compongono la particella non sbordano su altre particelle è sufficiente **selezionarli per la rinuncia e salvare** l'operazione.



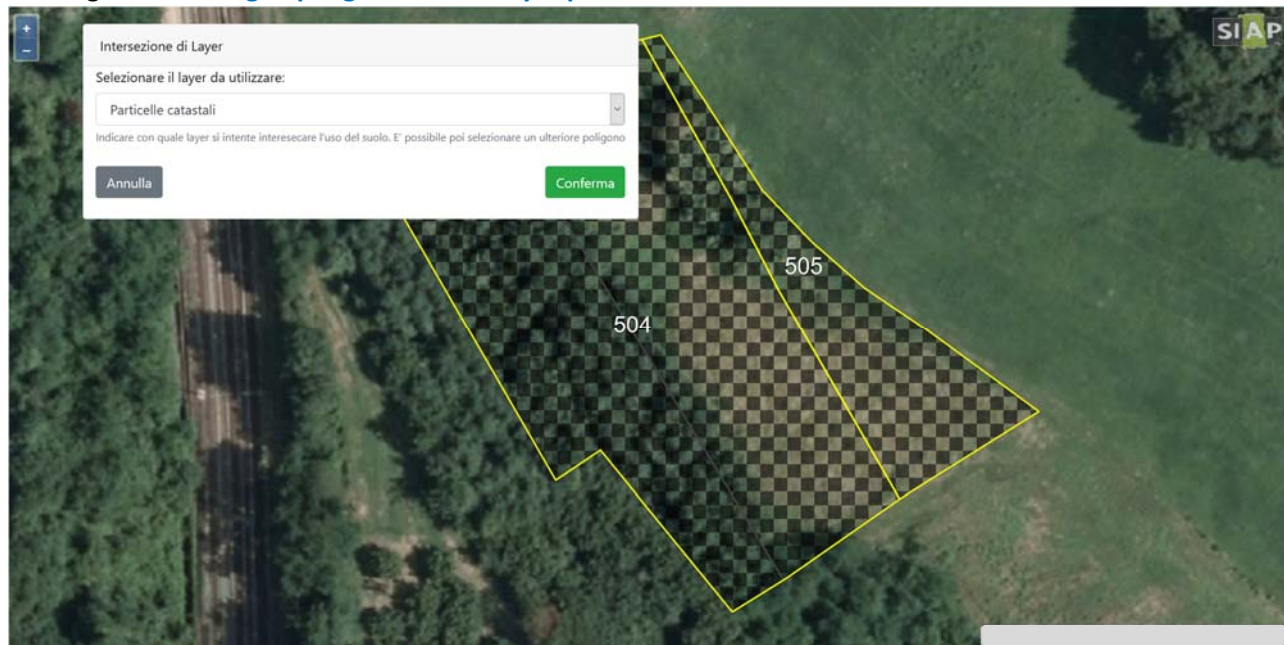
Se invece uno o più appezzamenti sbordano sulle particelle confinanti, è comunque necessario selezionarli tutti per la rinuncia



## Anagrafe agricola del Piemonte

### Correttiva Grafica

ed eseguire un “**ritaglio poligoni tramite layer particelle catastali**”



successivamente, deselezionare tutti gli appezzamenti che ricadono nelle particelle che NON devono essere rinunciate, confermare e salvare la lavorazione.



**ATTENZIONE!** in caso di mancata eliminazione della rinuncia, la superficie dei relativi appezzamenti verrà esclusa dalla dichiarazione di consistenza della correttiva grafica

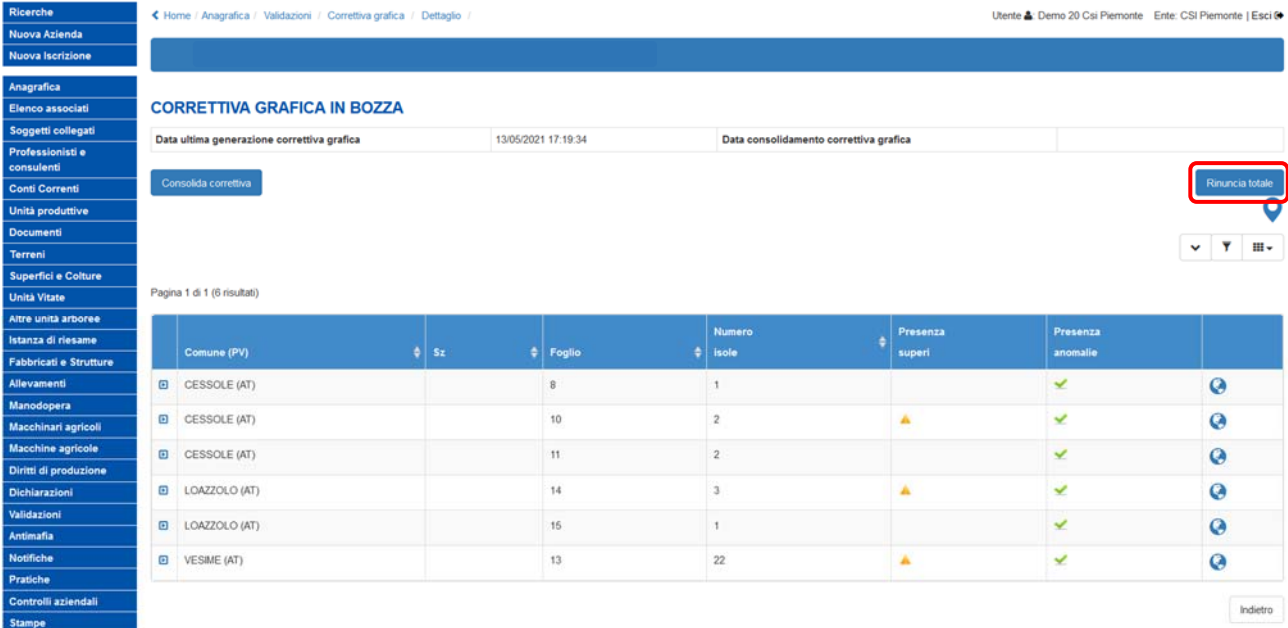


# Anagrafe agricola del Piemonte

## Correttiva Grafica

### 2.4 Rinuncia totale

Per rinunciare all'intera consistenza grafica di un'azienda è necessario eseguire una rinuncia totale. In questo caso non si deve eseguire nessuna operazione grafica ma è sufficiente selezionare il tasto **"Rinuncia totale"**, in automatico il sistema consoliderà la correttiva grafica "vuota" e genererà la relativa dichiarazione di consistenza per correzione dati campagna.



Utente Demo 20 Csi Piemonte Ente: CSI Piemonte | Esci

Home / Anagrafica / Validazioni / Correttiva grafica / Dettaglio

**CORRETTIVA GRAFICA IN BOZZA**

Data ultima generazione correttiva grafica: 13/05/2021 17:19:34 | Data consolidamento correttiva grafica: [ ]

Consolida correttiva [ ] **Rinuncia totale**

Pagina 1 di 1 (6 risultati)

	Comune (PV)	Sz	Foglio	Numero Isole	Presenza superiori	Presenza anomalie	
<input type="checkbox"/>	CESSOLE (AT)		8	1		✓	
<input type="checkbox"/>	CESSOLE (AT)		10	2	⚠	✓	
<input type="checkbox"/>	CESSOLE (AT)		11	2		✓	
<input type="checkbox"/>	LOAZZOLO (AT)		14	3	⚠	✓	
<input type="checkbox"/>	LOAZZOLO (AT)		15	1		✓	
<input type="checkbox"/>	VESIME (AT)		13	22	⚠	✓	

Indietro

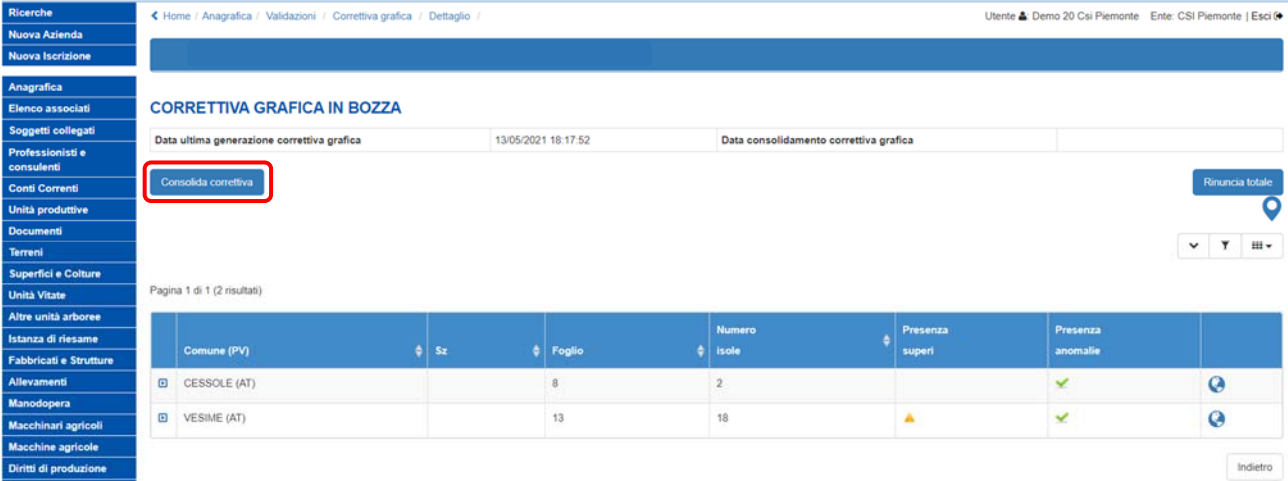
N.B. non eseguendo nessuna operazione grafica, gli appezzamenti oggetto di rinuncia totale non avranno alcuna evidenza in grafica.

# Anagrafe agricola del Piemonte

## Correttiva Grafica

### 2.5 Consolidamento correttiva

Terminate tutte le operazioni di rinuncia grafica occorre procedere con il consolidamento della correttiva grafica selezionando il tasto **“Consolida correttiva”**



Home / Anagrafica / Validazioni / Correttiva grafica / Dettaglio /

Utente Demo 20 Csi Piemonte Ente: CSI Piemonte | Esci

**CORRETTIVA GRAFICA IN BOZZA**

Data ultima generazione correttiva grafica: 13/05/2021 18:17:52 | Data consolidamento correttiva grafica:

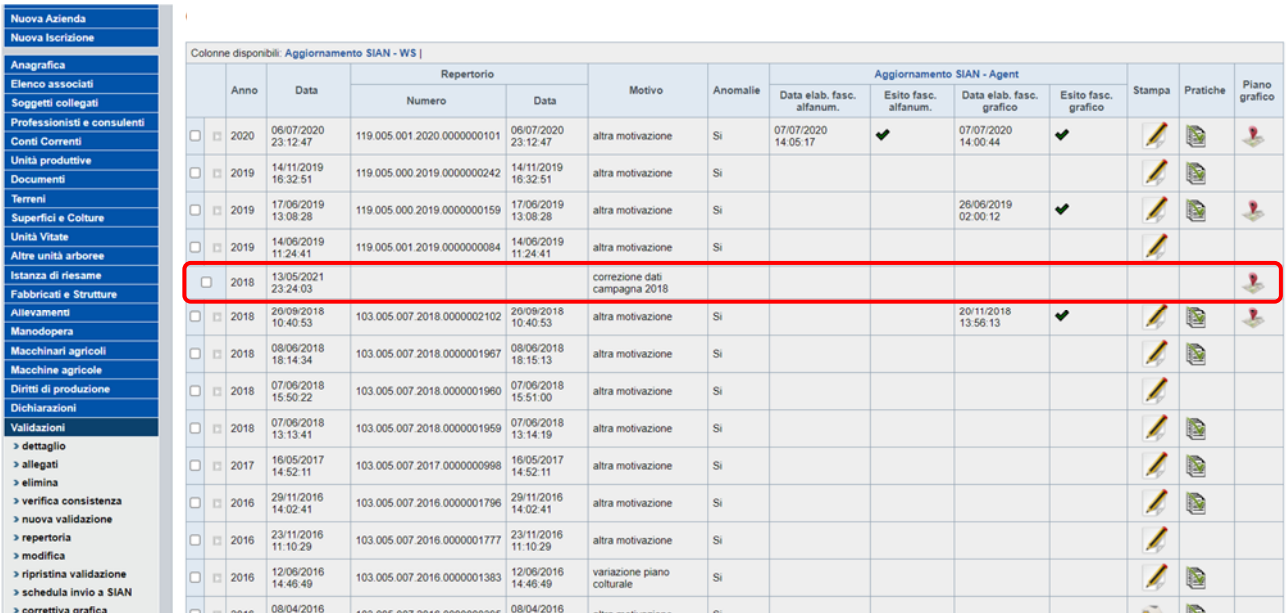
**Consolida correttiva** | Rinuncia totale

Pagina 1 di 1 (2 risultati)

Comune (PV)	Sz	Foglio	Numero isole	Presenza superfi	Presenza anomalie
CESSOLE (AT)		8	2		✓
VESIME (AT)		13	18	⚠	✓

Indietro

Il sistema valorizza la data di consolidamento e genera in automatico una validazione per **“correzione dati campagna”** che successivamente andrà repertoriata e firmata al fine che la stessa sia valida per i procedimenti DU e PSR.



Colonne disponibili: Aggiornamento SIAN - WS |

Anno	Data	Repertorio		Motivo	Anomalie	Aggiornamento SIAN - Agent			Stampa	Pratiche	Piano grafico
		Numero	Data			Data elab. fasc. alfanum.	Esito fasc. alfanum.	Data elab. fasc. grafico			
2020	06/07/2020 23.12.47	119.005.001.2020.0000000101	06/07/2020 23.12.47	altra motivazione	Si	07/07/2020 14.05.17	✓	07/07/2020 14.00.44	✓		
2019	14/11/2019 16.32.51	119.005.000.2019.0000000242	14/11/2019 16.32.51	altra motivazione	Si						
2019	17/06/2019 13.08.28	119.005.000.2019.0000000159	17/06/2019 13.08.28	altra motivazione	Si			26/06/2019 02.00.12	✓		
2019	14/06/2019 11.24.41	119.005.001.2019.0000000084	14/06/2019 11.24.41	altra motivazione	Si						
2018	13/05/2021 23.24.03			correzione dati campagna 2018							
2018	20/09/2018 10.40.53	103.005.007.2018.0000002102	20/09/2018 10.40.53	altra motivazione	Si			20/11/2018 13.56.13	✓		
2018	08/06/2018 18.14.34	103.005.007.2018.0000001967	08/06/2018 18.15.13	altra motivazione	Si						
2018	07/06/2018 16.50.22	103.005.007.2018.0000001960	07/06/2018 15.51.00	altra motivazione	Si						
2018	07/06/2018 13.13.41	103.005.007.2018.0000001959	07/06/2018 13.14.19	altra motivazione	Si						
2017	16/05/2017 14.52.11	103.005.007.2017.0000000998	16/05/2017 14.52.11	altra motivazione	Si						
2016	29/11/2016 14.02.41	103.005.007.2016.0000001796	29/11/2016 14.02.41	altra motivazione	Si						
2016	23/11/2016 11.10.29	103.005.007.2016.0000001777	23/11/2016 11.10.29	altra motivazione	Si						
2016	12/06/2016 14.46.49	103.005.007.2016.0000001383	12/06/2016 14.46.49	variazione piano culturale	Si						
2016	08/04/2016 11.24.41	103.005.007.2016.0000000395	08/04/2016 11.24.41	altra motivazione	Si						



## Anagrafe agricola del Piemonte

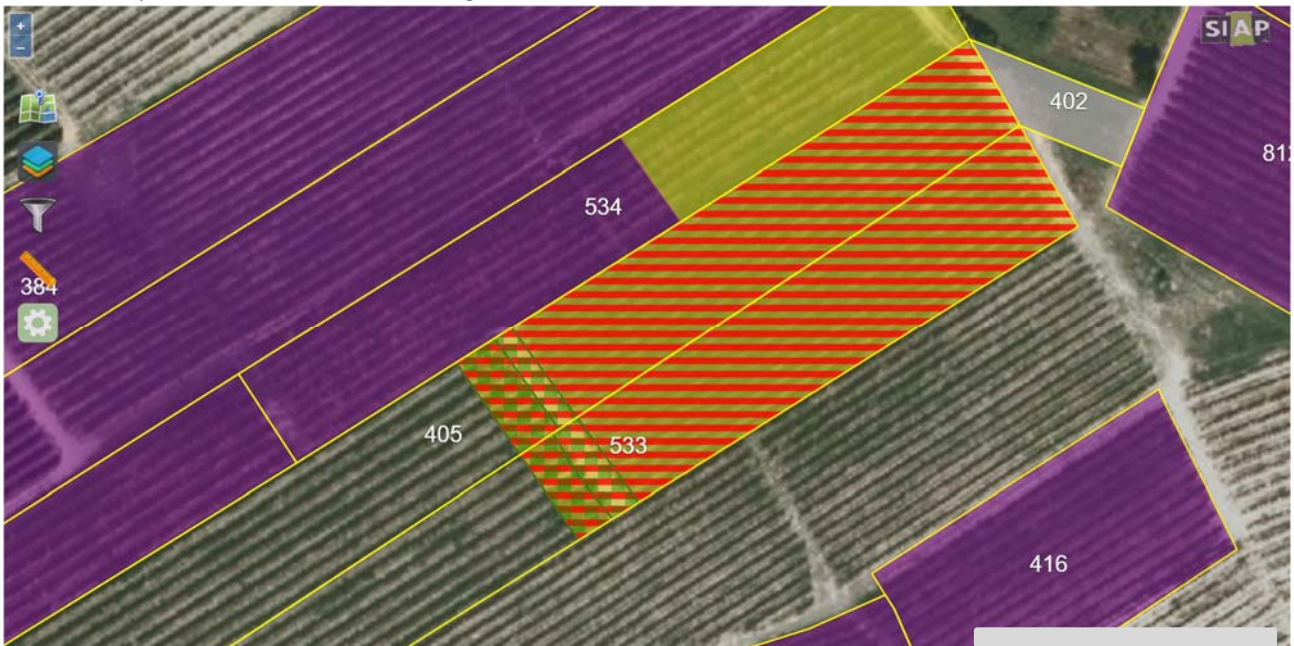
### Correttiva Grafica

#### 2.6 Repertoriazione correttiva grafica

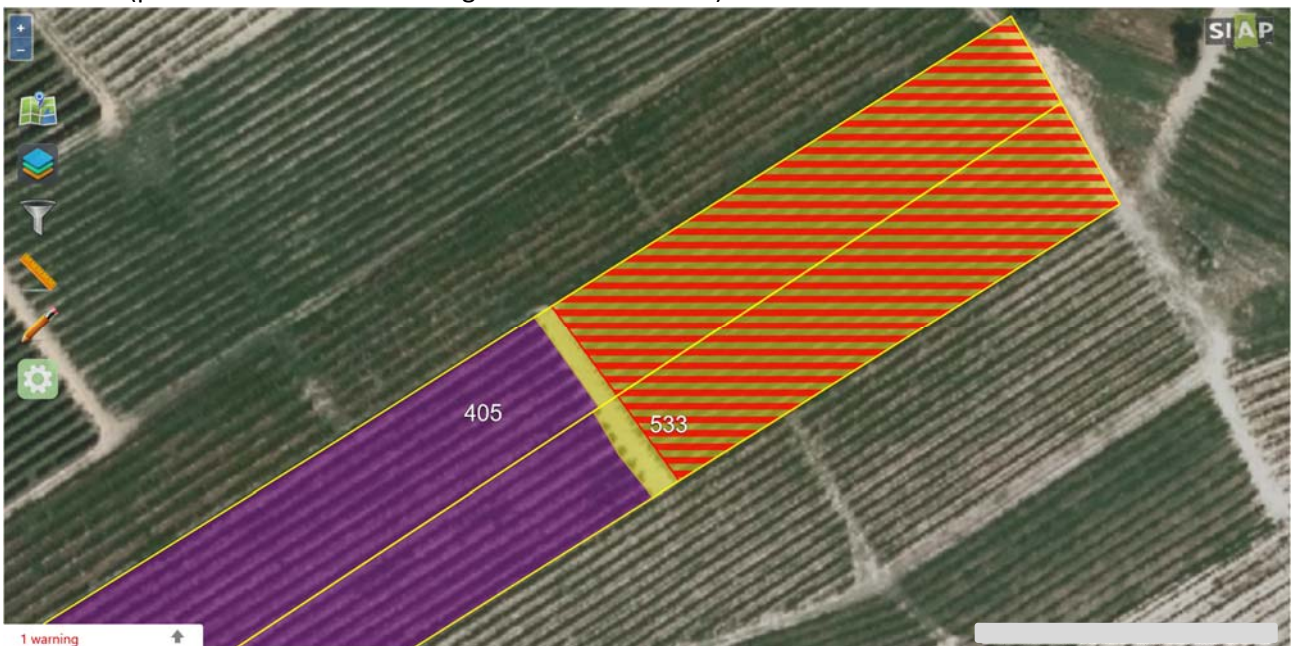
La **protocollazione** della dichiarazione di consistenza per correzione dati campagna è l'atto finale della presentazione della correttiva grafica e rende effettiva la rinuncia dei superi eseguita in grafica.

Pertanto, date due aziende che hanno un supero, nel momento in cui l'azienda A rinuncia al supero e protocolla la sua correttiva grafica, l'azienda B generando o rientrando nella sua correttiva grafica vedrà la situazione dei superi aggiornata.

Azienda A (post-validazione correttiva grafica)



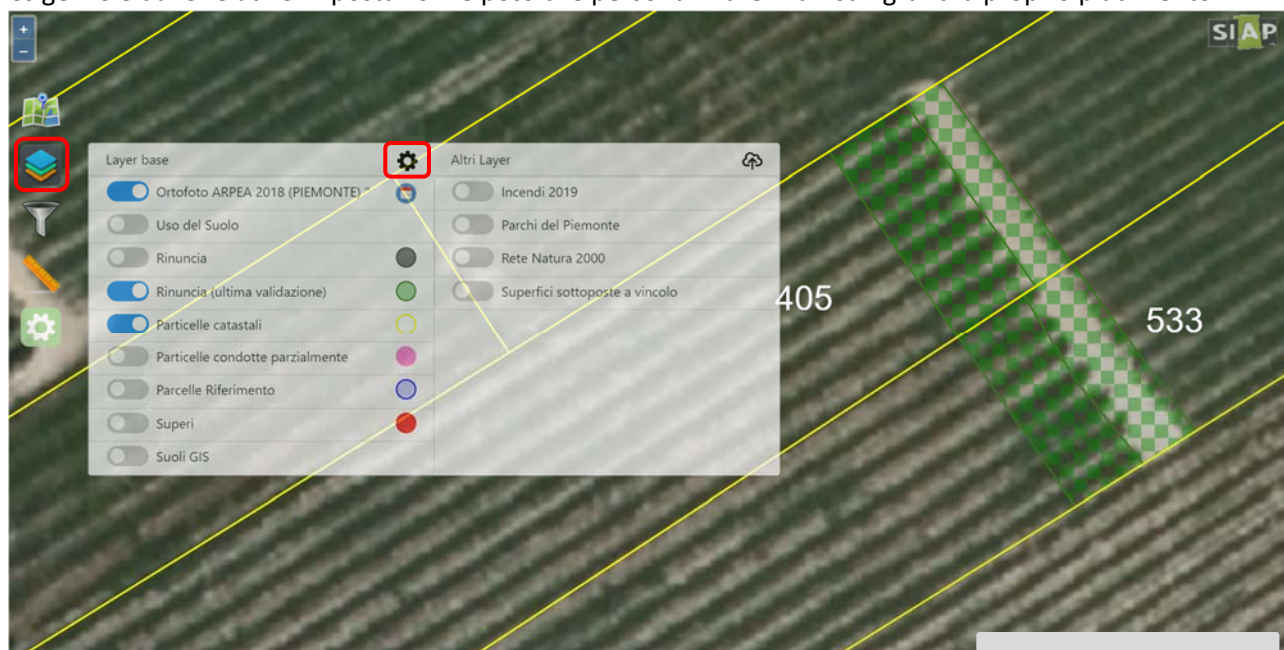
Azienda B (post-validazione correttiva grafica dell'azienda A)



## Correttiva Grafica

Gli appezzamenti rinunciati nell'ultima validazione di correttiva grafica vengono rappresentati con un **"tema a scacchi verdi"**.

Si ricorda che attraverso il menù dei layer è possibile personalizzare la visualizzazione in base alle proprie esigenze e dalle relative impostazioni è possibile personalizzare i vari stili grafici a proprio piacimento.

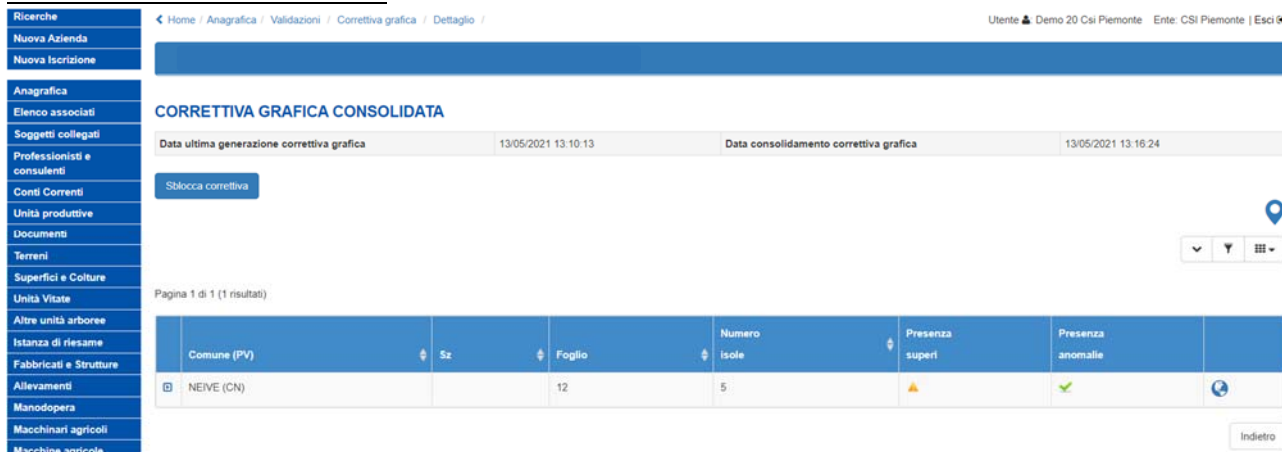


### 2.7 Sblocca correttiva grafica

Una correttiva grafica consolidata che sia già protocollata o meno può essere riaperta per eseguire ulteriori rinunce selezionando il tasto **"Sblocca correttiva"**.

In questo modo sarà possibile rinunciare ad altri appezzamenti e presentare una nuova dichiarazione di consistenza di correttiva grafica.

**ATTENZIONE!** gli appezzamenti rinunciati nelle precedenti validazioni di correttiva restano rinunciati e non sono in alcun modo modificabili



Utente Demo 20 Csi Piemonte Ente: Csi Piemonte | Esci

**CORRETTIVA GRAFICA CONSOLIDATA**

Data ultima generazione correttiva grafica: 13/05/2021 13.10.13 | Data consolidamento correttiva grafica: 13/05/2021 13.16.24

Sblocca correttiva

Pagina 1 di 1 (1 risultati)

Comune (PV)	Sz	Foglio	Numero isole	Presenza superi	Presenza anomalie
NEIVE (CN)		12	5	▲	✓

Indietro



## Anagrafe agricola del Piemonte

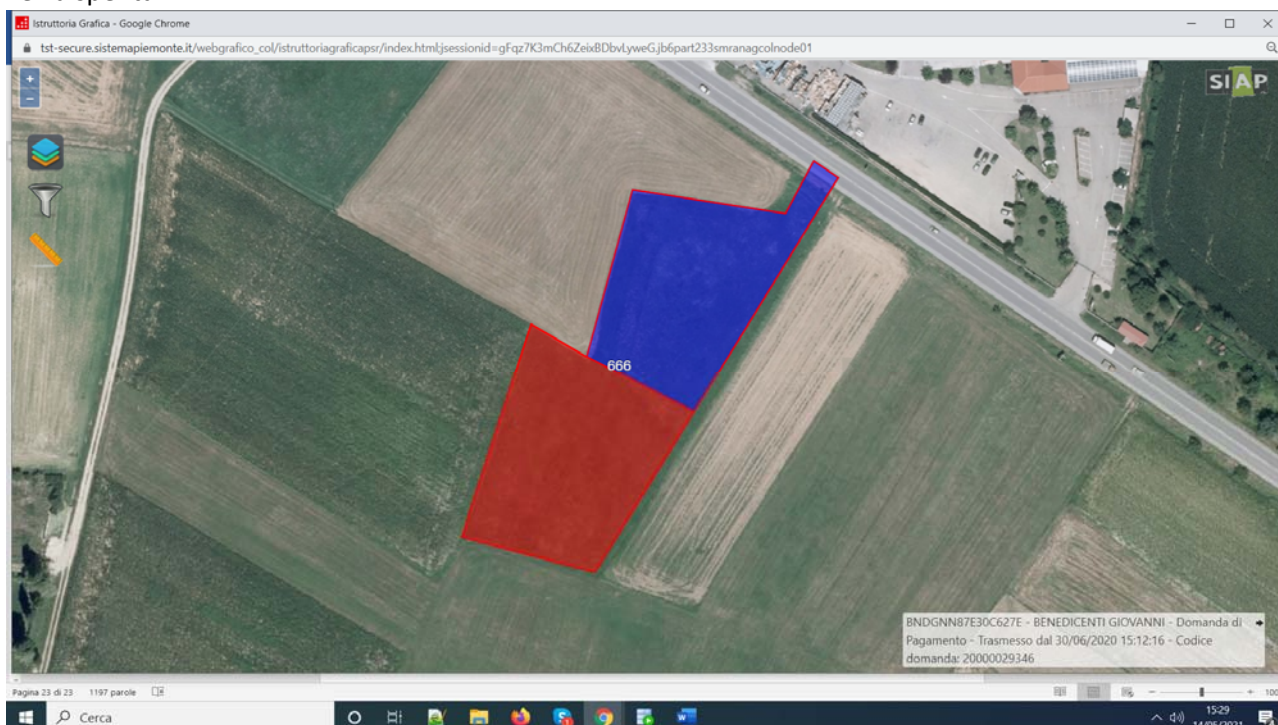
### Correttiva Grafica

#### 3. Istruttoria sui procedimenti (DEMETRA e PSR)

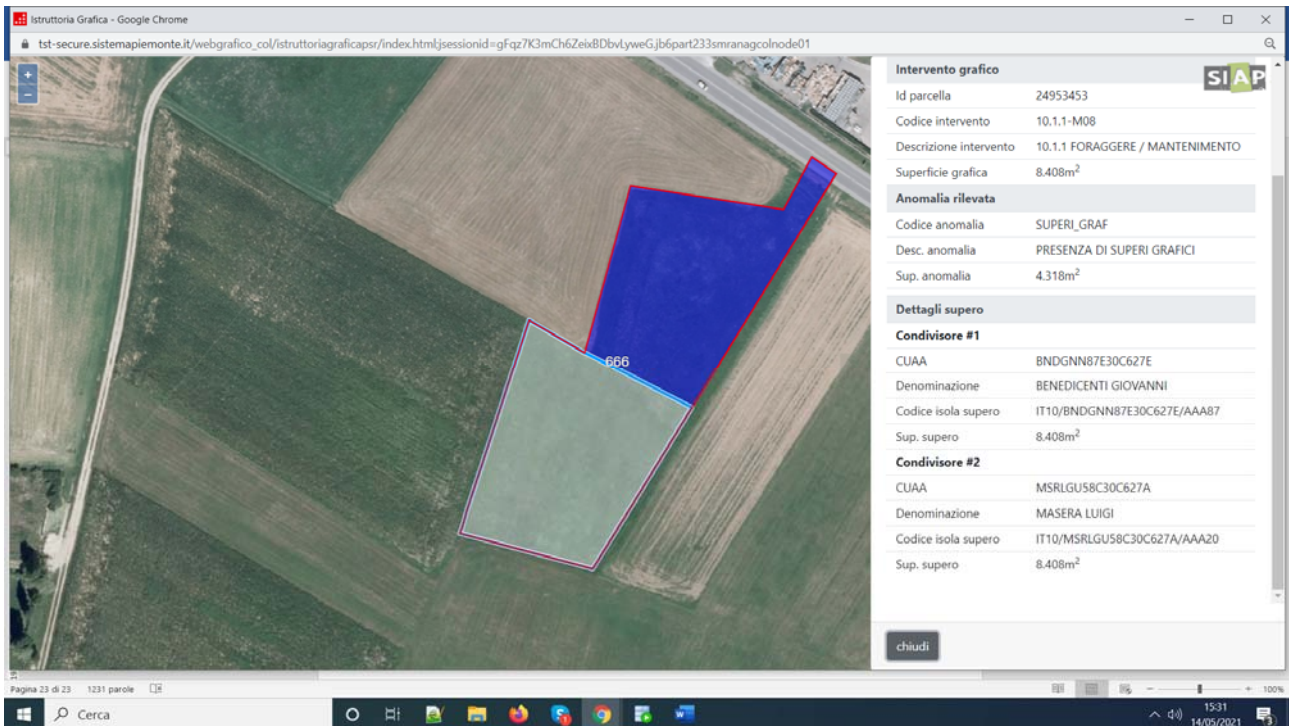
Dopo aver completato la rinuncia sul fascicolo sarà necessario rieseguire l'istruttoria grafica sulla domanda che presumibilmente si trova nella fase di correttiva.

L'esecuzione comporta lo spegnimento dei superi sulle superfici del beneficiario che aveva il supero con colui che ha rinunciato.

Sul visualizzatore grafico comparirà la superficie su cui i superi rimangono e l'indicazione dell'entità del supero visualizzati con l'immagine grafica di colore rosso, mentre sulla parte in blu l'anomalia di supero verrà spenta



Cliccando sulla porzione di superficie su cui è ancora presente il supero verranno visualizzate tutte le informazioni comprese il/i beneficiati su cui insiste il supero

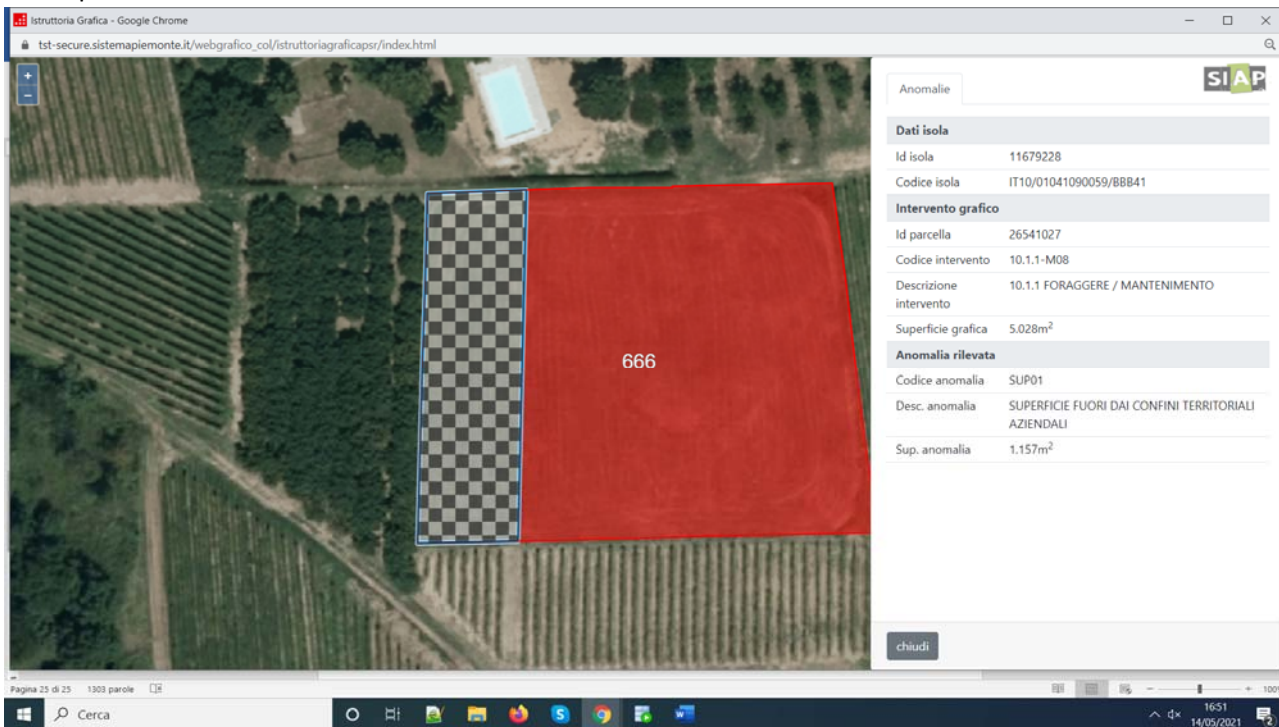


Nel caso in cui invece il beneficiario rinuncia ad una superficie con la correttiva su fascicolo, l'anomalia di supero, rieseguendo l'istruttoria grafica si spegnerà l'anomalia di SUPERi\_GRAF e la porzione di terreno rinunciata sarà visibile con un nuovo layer (Rinunce correttiva grafica) a quadretti



## Correttiva Grafica

Contestualmente si accendere invece una anomalia SUP01, ad indicare appunto che la porzione di terreno non è più rilevata su fascicolo



The screenshot displays the SIAP (Sistema Informativo Agrario Piemonte) web application. The main interface shows an aerial satellite view of agricultural land. A specific parcel, labeled '666', is highlighted in red. To its left, a portion of the parcel is marked with a black and white checkerboard pattern, indicating a graphical correction or deletion. The right-hand side of the application features a data panel for the selected parcel and anomaly.

Dati isola	
Id isola	11679228
Codice isola	IT10/01041090059/BBB41

Intervento grafico	
Id parcella	26541027
Codice intervento	10.1.1-M08
Descrizione intervento	10.1.1 FORAGGERE / MANTENIMENTO
Superficie grafica	5,028m <sup>2</sup>

Anomalia rilevata	
Codice anomalia	SUP01
Desc. anomalia	SUPERFICIE FUORI DAI CONFINI TERRITORIALI AZIENDALI
Sup. anomalia	1,157m <sup>2</sup>

The interface also includes a search bar at the top right with the SIAP logo, a 'chiudi' (close) button at the bottom of the data panel, and a Windows taskbar at the bottom of the browser window showing the time as 16:51 on 14/05/2021.