

CRUSCOTTO RACCOLTA RIFIUTI URBANI

MANUALE PER SFRUTTARE AL MEGLIO LE FUNZIONALITA' DEL CRUSCOTTO AD ACCESSO LIBERO

VERSIONE 01 - GIUGNO 2022

Indice

1.	INTRODUZIONE	3
2.	REQUISITI PER ACCEDERE	3
3.	COME NAVIGARE I CONTENUTI DEL CRUSCOTTO.....	3
4.	CARATTERISTICHE COMUNI AI REPORT	4
5.	FILTRI	5
	<i>COME IMPOSTARE I FILTRI SUI REPORT.....</i>	<i>5</i>
	a. Utilizzare filtri elenco o menu a discesa	5
	b. Selezionare un punto dati di un oggetto visivo del report	7
6.	ETICHETTA DATI	9
7.	ICONE OGGETTI VISIVI	10
8.	DOWNLOAD DATI.....	12

1. Introduzione

Il presente documento illustra le funzionalità utente della sotto-componente del **Cruscotto Decisionale conoscenze ambientali** preposta alla diffusione dei dati sulla raccolta dei rifiuti urbani che prende il nome di **Cruscotto Raccolta Rifiuti Urbani ad accesso libero**.

Il Cruscotto Rifiuti espone informazioni di sintesi sulla produzione e sull'andamento della raccolta dei rifiuti urbani in Piemonte elaborati a partire dalle informazioni trasmesse dai Consorzi di gestione rifiuti piemontesi e validate da Regione Piemonte.

Per il calcolo della percentuale di raccolta differenziata si fa riferimento alla deliberazione di Giunta regionale n. 15 - 5870 del 03 novembre 2017 (qui il link).

I dati e gli indicatori sono disponibili **in serie storica dal 2006** e vengono aggiornati con frequenza annuale; il dettaglio temporale è l'anno solare mentre il dettaglio territoriale è il comune.

Le informazioni sono state organizzate in dashboard predefinite, ciascuna delle quali è finalizzata a mettere in luce particolari aspetti, ad esempio Trend della RD per provincia o per consorzio, la destinazione dei rifiuti indifferenziati.

Ogni dashboard è composta da un insieme di oggetti visuali dinamici - tabelle, cartogrammi, grafici di varia tipologia - collegati tra di loro in modo da consentire di consultare e navigare le informazioni in modo semplice e intuitivo.

2. Requisiti per accedere

Per sfruttare appieno le funzionalità utente messe a disposizione dal Cruscotto si consiglia l'utilizzo del browser Google Chrome.


3. Come navigare i contenuti del cruscotto

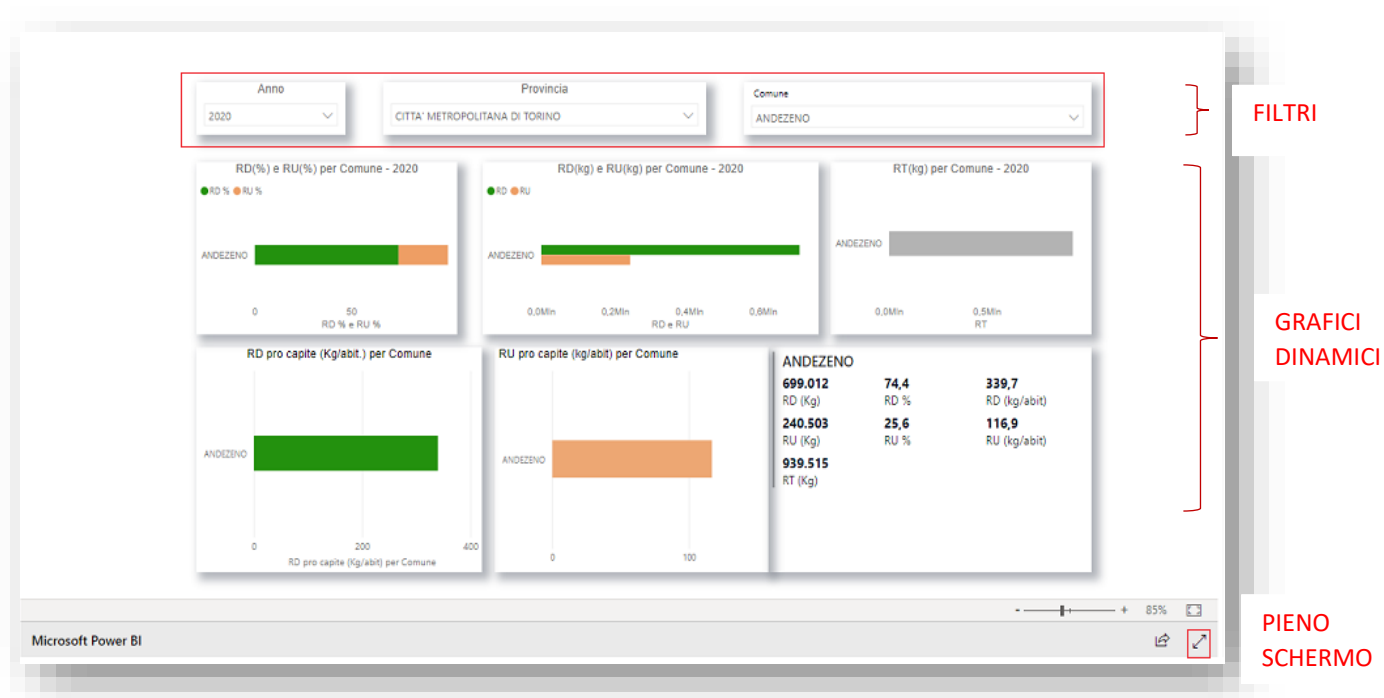
Una volta entrati nel servizio compaiono in cascata le diverse dashboard predefinite ossia le viste tematiche in cui è articolato il cruscotto rifiuti.

Al fondo della pagina è presente una sezione che consente di scaricare in locale i principali dati rappresentati nelle dashboard tematiche.

4. Caratteristiche comuni ai report

Schematicamente ciascun report tematico è composto da:

- una sezione di filtri,
- una sezione in cui sono ospitate le visualizzazioni grafiche interattive,
- un piede di pagina che contiene l'icona  per la visualizzazione a pieno schermo di tutto il report



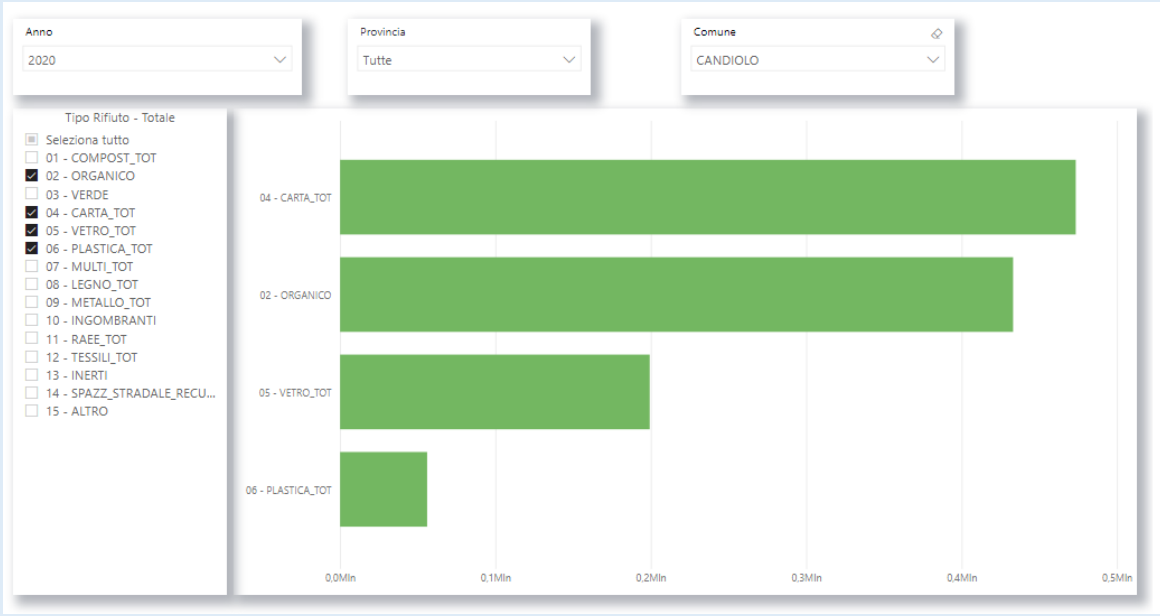
5. Filtri

In ogni report è possibile impostare dei **filtri** che consentono di interrogare gli oggetti visivi presenti nel report soffermandosi su un particolare sottoinsieme di dati per i quali sono soddisfatte le caratteristiche scelte. Tali filtri possono essere utilizzati contemporaneamente per individuare tutte le possibili combinazioni di interesse.

COME IMPOSTARE I FILTRI SUI REPORT

a. Utilizzare filtri elenco o menu a discesa

Esempio:



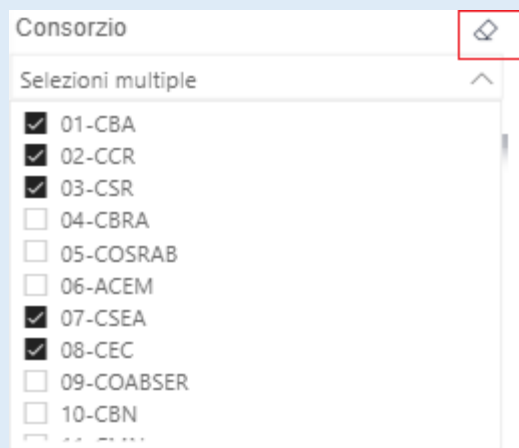
Tipo Rifiuto	Quantità (Mln)
04 - CARTA_TOT	~0.45
02 - ORGANICO	~0.42
05 - VETRO_TOT	~0.20
06 - PLASTICA_TOT	~0.08

Impostando i filtri come sopra mostrato si va ad analizzare per il comune di Candiolo, nell'anno 2020, la quantità di Rifiuti Urbani per le tipologie: organico, carta, vetro e plastica

Per alcuni Filtri è possibile utilizzare una **selezione multipla**

Non selezionare nessun elemento dell'elenco equivale a considerare tutte le possibili modalità.

Esempio:



Impostando il filtro come sopra mostrato si vanno ad analizzare i Rifiuti Urbani per i consorzi selezionati nel menu a discesa “ConSORZIO”

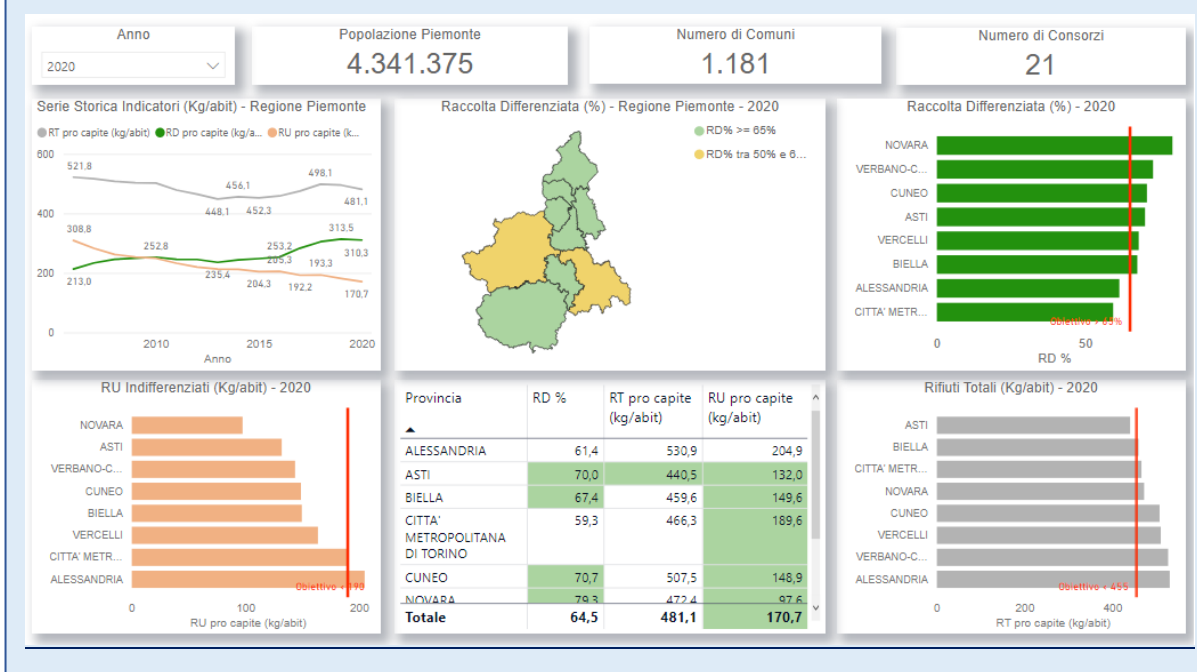
Utilizzando l'icona gomma si disattiva il filtro sui dati, ovvero il suo utilizzo consente di deselegionare tutti gli elementi che erano stati selezionati in precedenza.

b. Selezionare un punto dati di un oggetto visivo del report

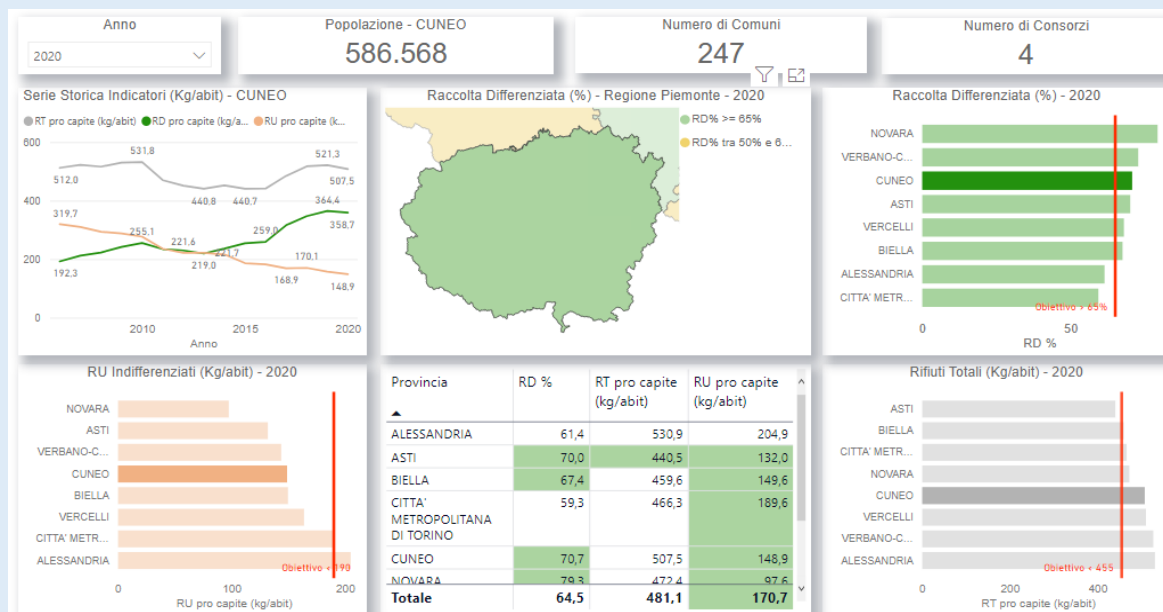
In ogni report tutti gli oggetti visivi sono interconnessi: selezionando un punto dati in un oggetto visivo viene applicato un filtro su tutti gli altri oggetti visivi del report e di conseguenza le analisi visualizzate si adattano basandosi sui dati ai quali si riferisce l'elemento selezionato.

Esempio:

Selezionando sul cartogramma la provincia di Cuneo tutte le altre visualizzazioni verranno filtrate per la provincia selezionata.



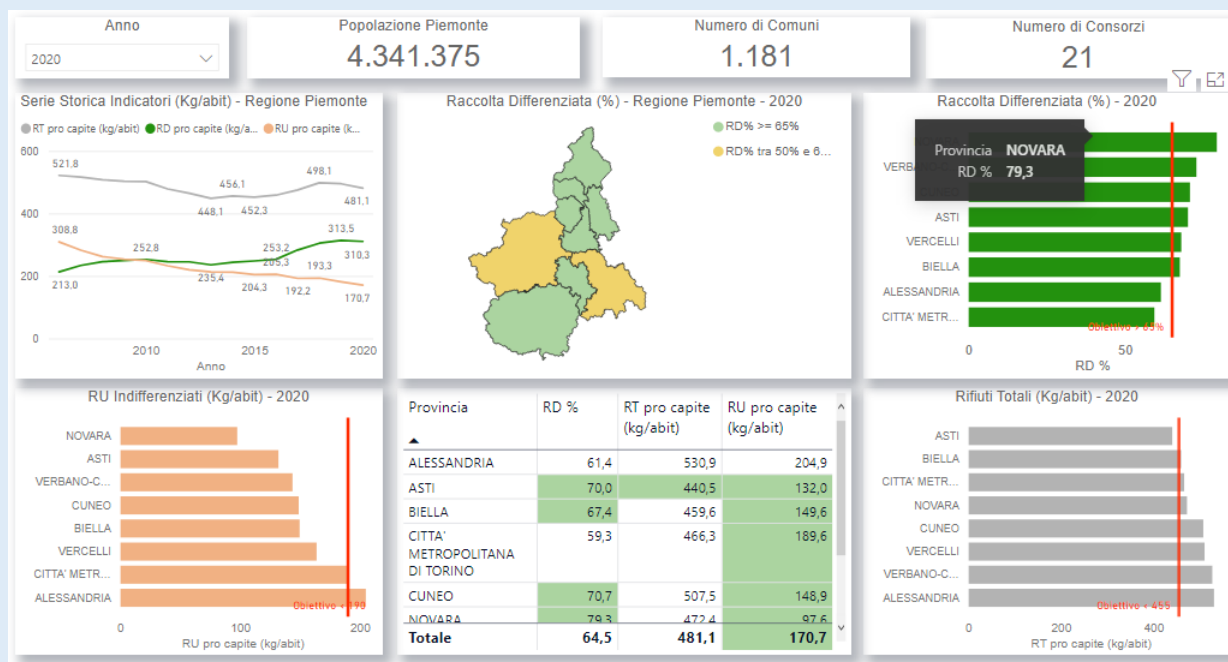
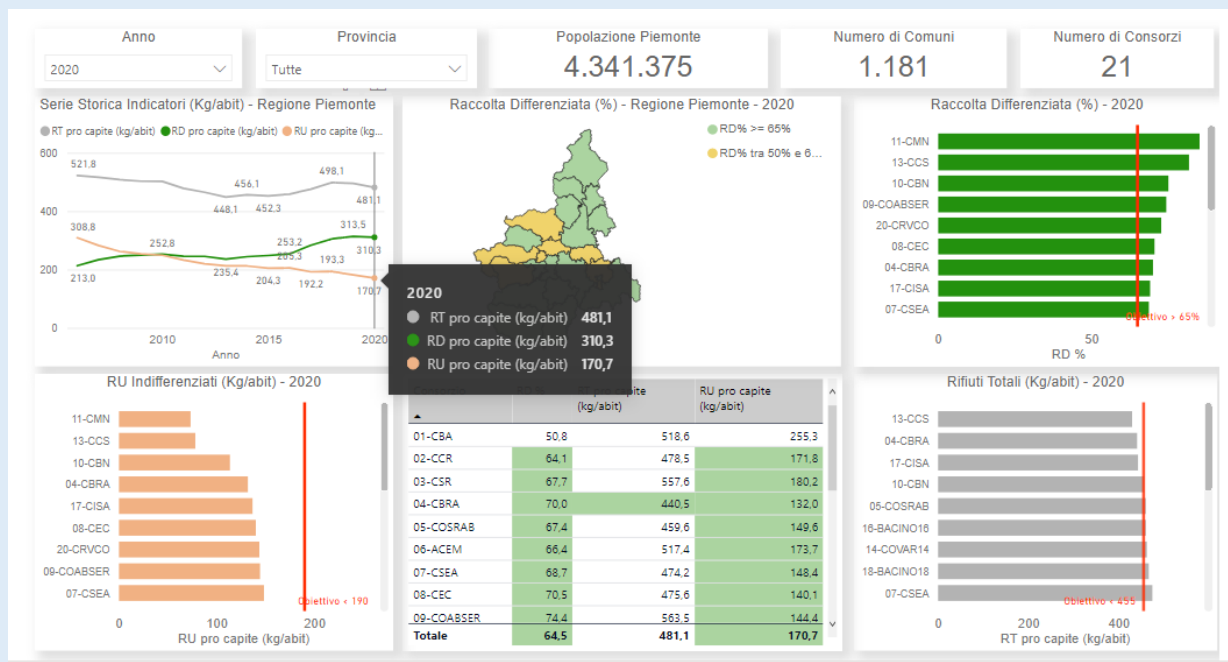
Esempio di risultato selezione punto dati



6. Etichetta dati

In ogni report posizionandosi con il cursore su un punto di un oggetto visivo si rende visibile un' **etichetta** la quale mostra i dati che contribuiscono alla visualizzazione e che caratterizzano quello specifico elemento dell'oggetto visivo.

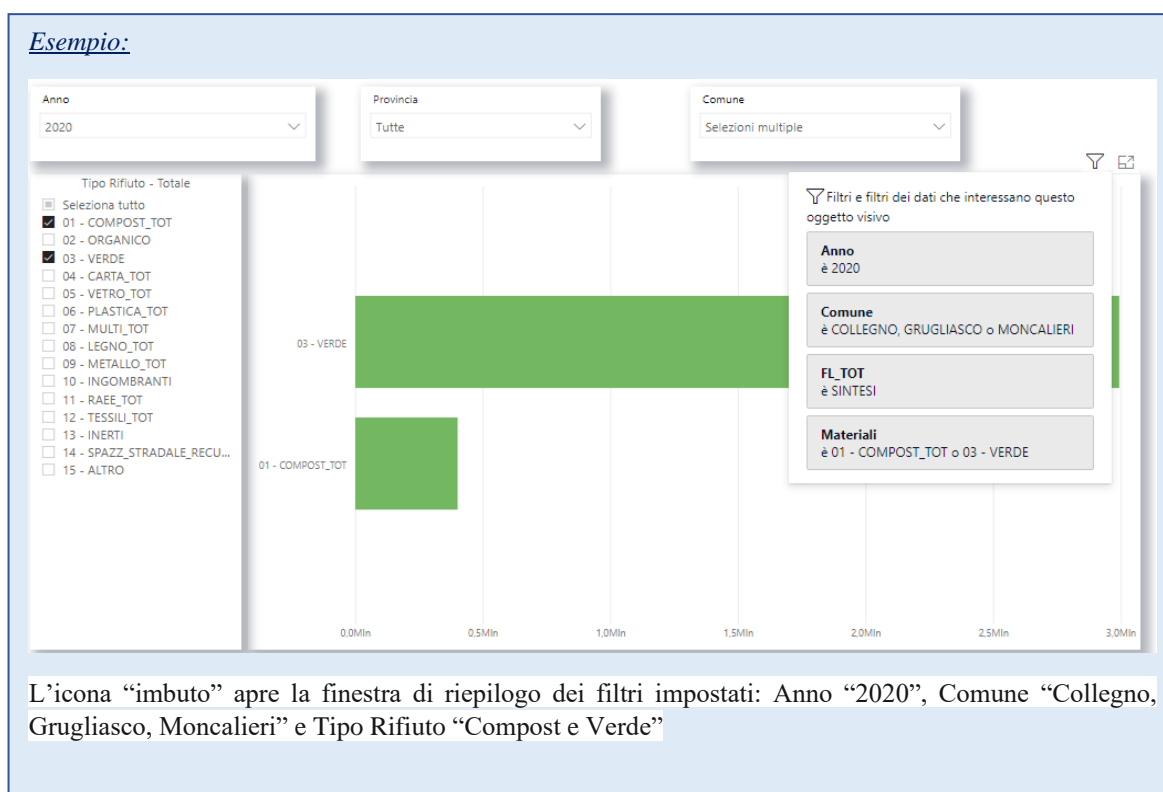
Esempi:



7. Icone oggetti visivi

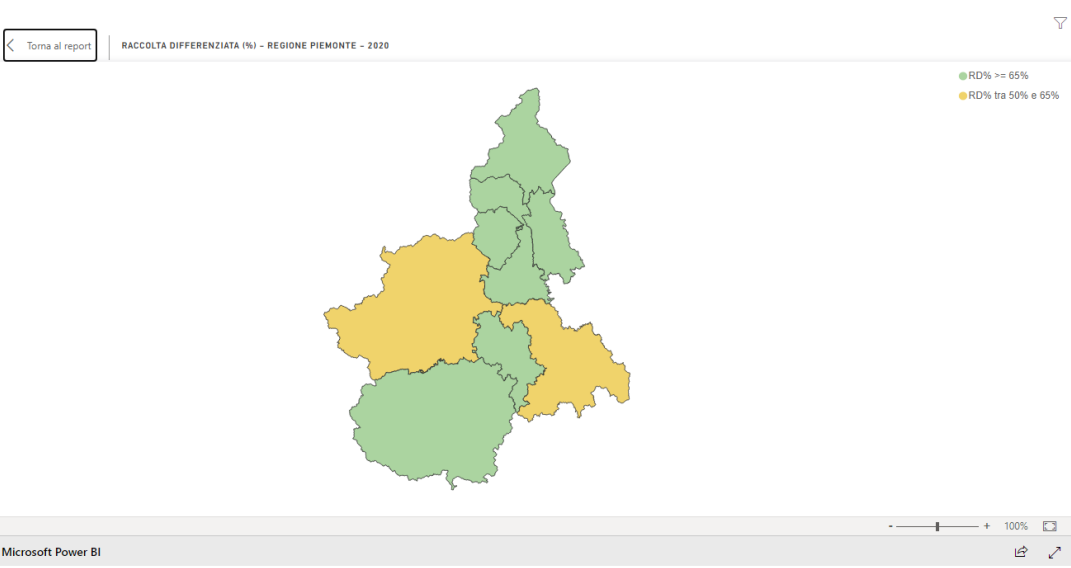
Posizionando il cursore sugli oggetti visivi presenti in ogni report compaiono una serie di possibili funzionalità dell'oggetto stesso tra le quali:

→ Icona  Consente di **riepilogare i filtri** che interessano l'oggetto visivo selezionato.



→ Icona  Consente di **mettere a fuoco** l'oggetto visivo selezionato

Esempio:



Microsoft Power BI

È possibile adattare la grandezza dell'oggetto visivo alla grandezza del report.

8. DOWNLOAD DATI

L'ultima sezione del cruscotto è preposta allo scarico dati.



Produzione rifiuti urbani a livello comunale dal 2006 al 2016



Produzione rifiuti urbani a livello comunale dal 2017



Indicatori produzione rifiuti urbani a livello comunale



I dati presenti su questo cruscotto possono essere visualizzati con una tematizzazione cartografica presente in SCA, selezionando l'oggetto 'PRODUZIONE RIFIUTI URBANI - INDICATORE'